



Departament Informatyzacji i Rejestrów Sądowych.

Departament Informatyzacji i RS  
Ministerstwa Sprawiedliwości

# Projekt wymiany danych pomiędzy centralną platformą integracyjną BRIS ECP, a systemem informatycznym KRS

01- aktualizacja danych podmiotów

**Business Registers Interconnection System (BRIS)**

Wersja 1.2

09.09.2016

**Sygnity**



<b>Projekt:</b>	Business Registers Interconnection System (BRIS)	<b>Wersja:</b>	1.2
<b>Dokument:</b>	Projekt wymiany danych pomiędzy centralną platformą integracyjną BRIS ECP, a systemem informatycznym KRS	<b>Data:</b>	09.09.2016 r.
<b>ID:</b>			

<b>Projekt:</b>	System Informatyczny KRS				
<b>Dokument:</b>	<b>Projekt wymiany danych pomiędzy centralną platformą integracyjną BRIS ECP, a systemem informatycznym KRS- aktualizacja danych podmiotów (BRIS 8.0)</b>				
<b>Przygotował:</b>	Janusz Kozdra SYGNITY	<b>Podpis:</b>			
<b>Sprawdził:</b>		<b>Podpis:</b>			
<b>Zatwierdził:</b>		<b>Podpis:</b>			
<b>Data utworzenia dokumentu:</b>	04.05.2016 r.	<b>Data ostatniej modyfikacji:</b>	24.10.2016 r.	<b>ID:</b>	
<b>Wersja:</b>	1.2	<b>Status:</b>	roboczy	<b>Stron:</b>	33

Historia zmian dokumentu			
Nr wersji	Data	Autor zmiany	Opis zmiany
1.0	09.06.2016 r.	Janusz Kozdra	Utworzenie
1.1	22.08.2016 r.	Janusz Kozdra	Zmiana logo
1.2	09.09.2016 r.	Janusz Kozdra	Uwagi Kamil M.



<b>Projekt:</b>	Business Registers Interconnection System (BRIS)	<b>Wersja:</b>	1.2
<b>Dokument:</b>	Projekt wymiany danych pomiędzy centralną platformą integracyjną BRIS ECP, a systemem informatycznym KRS	<b>Data:</b>	09.09.2016 r.
<b>ID:</b>			

## Spis treści

<b>1. Informacje o dokumencie .....</b>	<b>5</b>
1.1. Cel dokumentu .....	5
1.2. Definicje, akronimy i skróty .....	5
1.3. Dokumenty poprzedzające i powołane .....	7
<b>2. Wymagania funkcjonalne określone przez Zamawiającego .....</b>	<b>9</b>
<b>3. Opis zmian w SI KRS dla realizacji wymagań (BRIS 8.0) .....</b>	<b>13</b>
3.1. Perspektywa przypadków użycia .....	14
3.1.1. UCBRIS-01 Przygotowanie informacji dla żądania aktualizacji danych podmiotu w ECP rejestru BRIS .....	15
3.1.2. UCBRIS-02 Przekaz do BRIS żądanie aktualizacji danych podmiotu .....	24
3.1.3. UCBRIS-03 Potwierdzenie przyjęcia żądania aktualizacji danych podmiotu .....	25
3.2. Modyfikacja bazy danych CBD KRS .....	30
3.2.1. BRIS_KOMUNIKATY .....	30
3.3. Modyfikacja części centralnej podsystemu WP KRS .....	32
3.4. Aplikacja BRIS APP na serwerze szyny wewnętrznej .....	33
3.4.1. SŁOWSREJESTROW .....	33

## Spis rysunków

<b>Rysunek 3.1</b> Rozmieszczenie modułów biorących udział w procesie przesyłania informacji o aktualizacji danych podmiotu w ECP w ramach Systemu Wzajemnych Połączeń Rejestrów - BRIS [8] .....	14
<b>Rysunek 3.2</b> Diagram przypadków użycia dla żądania aktualizacji danych podmiotu w centralnej platformie integracyjnej ECP BRIS. ....	15
<b>Rysunek 3.3</b> Struktura komunikatu przesyłanego z modułu KRS WP CZD (centrala), poprzez IBM MQ WebSphere, do węzła szyny FUSE ESB. ....	18
<b>Rysunek 3.4</b> Struktura komunikatu żądania aktualizacji podmiotu (BR-UpdateLEDRequest) tworzony w podsystemie <b>FUSE ESP</b> (centrala). ....	19
<b>Rysunek 3.5</b> Struktura komunikatu określającego stan danych podmiotu (BR-UpdateLEDStatus) tworzony w systemie BRIS. ....	27
<b>Rysunek 3.6</b> Struktura komunikatu określającego błąd biznesowy (BR-BusinessError) tworzony w systemie BRIS. ....	29



<b>Projekt:</b>	Business Registers Interconnection System (BRIS)	<b>Wersja:</b>	1.2
<b>Dokument:</b>	Projekt wymiany danych pomiędzy centralną platformą integracyjną BRIS ECP, a systemem informatycznym KRS	<b>Data:</b>	09.09.2016 r.
<b>ID:</b>			

## Spis tabel

<b>Tabela 3.1:</b> Węzły komunikatów XML .....	23
<b>Tabela 3.2:</b> Węzły komunikatu XML specyficzne dla BR-UpdateLEDStatus .....	28
<b>Tabela 3.3:</b> Węzły komunikatu XML specyficzne dla BR-BusinessError .....	29



<b>Projekt:</b>	Business Registers Interconnection System (BRIS)	<b>Wersja:</b>	1.2
<b>Dokument:</b>	Projekt wymiany danych pomiędzy centralną platformą integracyjną BRIS ECP, a systemem informatycznym KRS	<b>Data:</b>	09.09.2016 r.
<b>ID:</b>			

## 1. Informacje o dokumencie

### 1.1. Cel dokumentu

Dokument przedstawia przewidywane zmiany w Systemie Informatycznym Krajowy Rejestr Sądowy związane z realizacją drugiego etapu przedmiotu zamówienia w zakresie "Budowy systemu wzajemnych połączeń rejestrów przedsiębiorstw - BRIS" opisanym w dokumentach:

*Dyrektywa 2012/17/UE*

*Specyfikacja modyfikacji – BRIS. 2.1.*

### 1.2. Definicje, akronimy i skróty

Termin	Opis
AP	ang. Access Point – punkt dostępowy pomiędzy portalem e-justice i centralną platformą integracyjną (ECP)
APP	Moduł Aplikacyjny
BR	Business Register – rejestr przedsiębiorstw (lub ang. Business Rule – reguła biznesowa)
BRIS	System wzajemnych połączeń rejestrów przedsiębiorstw (ang. Business Registers Interconnection System).
CBD	Centralna Baza Danych SI KRS umiejscowiona w COPD
CBD KRS	Podsystem Centralnej Bazy Danych KRS
CZD	Centralna baza dokumentów, zasilana przez dokumenty wysyłane z EKDS
DIRS	Ministerstwo Sprawiedliwości, Departament Informatyzacji i Rejestrów Sądowych



<b>Projekt:</b>	Business Registers Interconnection System (BRIS)	<b>Wersja:</b>	1.2
<b>Dokument:</b>	Projekt wymiany danych pomiędzy centralną platformą integracyjną BRIS ECP, a systemem informatycznym KRS	<b>Data:</b>	09.09.2016 r.
<b>ID:</b>			

ECP	ang. European Central Platform – centralna platforma integracyjna, jako centralny rejestr w tworzonym Systemie Wzajemnych Połączeń Rejestrów (BRIS).
EKDS	Lokalna, sądowa baza dokumentów w SI KRS
EOG	Europejski Obszar Gospodarczy (ang. European Economic Area, EEA) – strefa wolnego handlu i Wspólny Rynek, obejmujące państwa Unii Europejskiej i Europejskiego Stowarzyszenia Wolnego Handlu (EFTA), z wyjątkiem Szwajcarii.
EUID	Niepowtarzalny identyfikator umożliwiający jednoznaczną identyfikację spółki macierzystej (Effective User ID). Identyfikator ten obejmuje elementy umożliwiające identyfikację państwa członkowskiego rejestru, krajowego rejestru pochodzenia i numeru wpisu spółki do tego rejestru.
KOM KRS	Podsystem Komunikacyjny (Sąd-Centrała) KRS
KRS	Krajowy Rejestr Sądowy
LED	ang. Legal Entity Data – dane podmiotu prawnego,
Legal Form Code	Kod określający formę prawną z podziałem na kraje UE(EOG)
MS	ang. Member State – państwo, w którym działa zakład spółki (lub Ministerstwo Sprawiedliwości RP)
MQ	Message Queue - IBM WebSphere MQ, pakiet oprogramowania do przesyłania komunikatów
PDF	<b>PDF</b> (ang. <i>Portable Document Format</i> , przenośny format dokumentu) – format plików służący do prezentacji, przesyłania i drukowania treści tekstowo-graficznych.
RP	Rejestr Przedsiębiorców
SI KRS	System Informatyczny Krajowego Rejestru Sądowego – całość systemu komputerowego, w którego skład wchodzi zarówno część centralna jak i wydziałowa, podsystemy komunikacji, wyszukiwarka KRS.



<b>Projekt:</b>	Business Registers Interconnection System (BRIS)	<b>Wersja:</b>	1.2
<b>Dokument:</b>	Projekt wymiany danych pomiędzy centralną platformą integracyjną BRIS ECP, a systemem informatycznym KRS	<b>Data:</b>	09.09.2016 r.
<b>ID:</b>			

SQL	ang. Structured Query Language - język zapytań do baz danych, do umieszczania i pobierania danych z baz danych.
UE(EOG)	Unia Europejska (Europejski Obszar Gospodarczy)
UBL	ang. Universal Business Language – biblioteka standardowych dokumentów biznesowych XML, opracowana przez OASIS, odnosząca się do określonych sytuacji biznesowych.
Zamawiający	Departament Informatyzacji i Rejestrów Sądowych Ministerstwa Sprawiedliwości.

### 1.3. Dokumenty poprzedzające i powołane

Tytuł/Autor/Wydawca	Wersja	Data
1)  „Umowa z Ministerstwem Sprawiedliwości na „Rozszerzenie i modyfikację Systemu Informatycznego Krajowego Rejestru Sądowego” z załącznikami..		2016
2)  „Dokumentacja Techniczna SI KRS. Baza CBD KRS”.		
3)  Ustawa o KRS (Dz. U. z 2013 r. poz. 1203)		
4)  „ROZPORZĄDZENIE MINISTRA SPRAWIEDLIWOŚCI z dnia 30 listopada 2011 r. w sprawie szczegółowego sposobu prowadzenia rejestrów wchodzących w skład Krajowego Rejestru Sądowego oraz szczegółowej treści wpisów w tych rejestrach” z późniejszymi zmianami.		
5)  Messaging Model Specification BRIS	1.02	26.02.2016
6)  Business Registers Interconnection System (BRIS) Use Case Model – Business Registers	1.06	26.02.2016



<b>Projekt:</b>	Business Registers Interconnection System (BRIS)	<b>Wersja:</b>	1.2
<b>Dokument:</b>	Projekt wymiany danych pomiędzy centralną platformą integracyjną BRIS ECP, a systemem informatycznym KRS	<b>Data:</b>	09.09.2016 r.
<b>ID:</b>			

7)  Rozporządzenie wykonawcze komisji (UE) 2015/884 z dnia 8 czerwca 2015 ustanawiające specyfikacje techniczne i procedury niezbędne dla systemu integracji rejestrów ...		10.06.2015
8)  Propozycja rozwiązania dla BRIS i obsługi aktów rejestrowych	0.3	02.08.2016





<b>Projekt:</b>	Business Registers Interconnection System (BRIS)	<b>Wersja:</b>	1.2
<b>Dokument:</b>	Projekt wymiany danych pomiędzy centralną platformą integracyjną BRIS ECP, a systemem informatycznym KRS	<b>Data:</b>	09.09.2016 r.
<b>ID:</b>			

## 2. Wymagania funkcjonalne określone przez Zamawiającego

W tabeli poniżej są przedstawione typy komunikatów przesyłanych przez centralną platformę integracyjną (ECP), jako centralnego rejestru w tworzonym Systemie Wzajemnych Połączeń Rejestrów (BRIS). System SI KRS będzie występował tu w roli jednego z rejestrów przedsiębiorstw – **BR**.

	Source	Target	Service Operation	Direction	Message
I.	Portal	ECP	SimpleSearchRequest()	Input	AP-SimpleSearchRequest
				Output	AP-SimpleSearchResponse
II.	Portal	ECP	CompanyDetailsRequest()	Input	AP-CompanyDetailsRequest
				Output	AP-CompanyDetailsResponse
III.	Portal	ECP	RetrieveDocumentRequest()	Input	AP-RetrieveDocumentRequest
				Output	AP-RetrieveDocumentResponse
IV.	ECP	BR	CompanyDetailsRequest() ( <i>żądanie pobrania szczegółów podmiotu</i> )	Input	BR-CompanyDetailsRequest
				Output	BR-CompanyDetailsResponse
V.	ECP	BR	RetrieveDocumentRequest() ( <i>żądanie pobrania dokumentu</i> )	Input	BR-RetrieveDocumentRequest
				Output	BR-RetrieveDocumentResponse
VI.	BR	ECP	BranchDisclosureNotificationSubmission() ( <i>ujawnienie powiadomienia dla oddziału, składanie powiadomienia</i> )	Input	BR-BranchDisclosureSubmissionNotification
				Output	BR-BranchDisclosureSubmissionNotificationAcknowledgement
VII.	ECP	BR	BranchDisclosureNotificationReception() ( <i>ujawnienie powiadomienia dla oddziału, przyjmowanie powiadomienia</i> )	Input	BR-BranchDisclosureReceptionNotification
				Output	BR-BranchDisclosureReceptionNotificationAcknowledgement
VIII.	BR	ECP	CrossBorderMergerNotificationSubmission() ( <i>powiadomienie o połączeniu transgranicznym</i> )	Input	BR-CrossBorderMergerSubmissionNotification
				Output	BR-CrossBorderMergerSubmissionNotification Acknowledgement
IX.	ECP	BR	CrossBorderMergerNotificationReception()	Input	BR-CrossBorderMergerReceptionNotification



<b>Projekt:</b>	Business Registers Interconnection System (BRIS)	<b>Wersja:</b>	1.2
<b>Dokument:</b>	Projekt wymiany danych pomiędzy centralną platformą integracyjną BRIS ECP, a systemem informatycznym KRS	<b>Data:</b>	09.09.2016 r.
<b>ID:</b>			

			(przyjmowanie powiadomienia o połączeniu transgranicznym)	Output	BR- CrossBorderMergerReceptionNotification Acknowledgement
X.	BR	ECP	UpdateLEDRequest() (żądanie aktualizacji danych podmiotu)	Input	BR-UpdateLEDRequest
				Output	BR-UpdateLEDStatus
XI.	BR	ECP	ManageSubscriptionRequest () (żądanie subskrypcji spółek dominujących, Odebranie żądania subskrypcji)	Input	BR-ManageSubscriptionRequest
				Output	BR—ManageSubscriptionStatus
<p><i>Żądanie aktualizacji klasy BR-ManageSubscriptionStatus zapewnia szczegółowe informacje o wynikach każdej subskrypcji. ManageSubscriptionID służy, jako identyfikator korelacji między każdą aktualizacją subskrypcji i jej stanu.</i></p>					

W ramach realizowanego zadania, opisanego w tym dokumencie, należy rozszerzyć funkcjonalność SI KRS tak, aby obsłużyć komunikację z ECP BRIS w zakresie realizacji przypadku użycia „Service UC-BR-7.9 Request to Update LED” (punkt „X.” w powyższej tabeli), a opisanego w punkcie 5.9 dokumentu [6]) i zgodnie ze specyfikacją modelu obsługi wymiany danych, opisaną w [5)].

W systemie BRIS scenariusz obsługi żądania aktualizacji danych podmiotu obejmuje dwa przypadki: "Wyślij żądanie aktualizacji LED" i "Rejestruj potwierdzenie aktualizacji LED". Jego wynikiem jest się wysłanie do ECP wniosku z rejestru działalności gospodarczej (w Polsce - z KRS) o zarejestrowanie, odpowiednich zmian danych podmiotu, które mają być aktualizowane w centrum LED i udostępnione pozostałym interesariuszom. To żądanie aktualizacji pozwala na utrzymanie centrum LED zsynchronizowane z zawartością lokalnych rejestrów przedsiębiorstw.

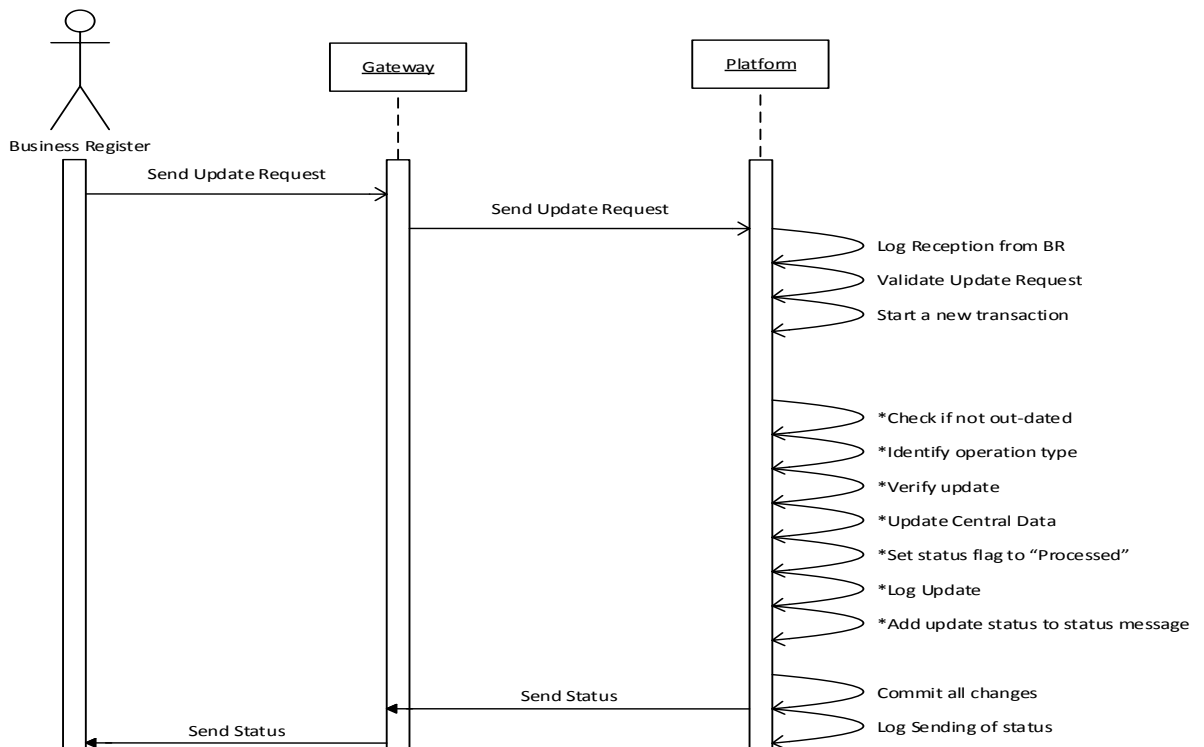
Cały komunikat żądania jest traktowany, jako transakcja, gdzie wszystkie aktualizacje kończy sukces lub niepowodzenie. Gdy transakcja nie powiedzie się, wszystkie błędy zgłoszone podczas transakcji są wysyłane przez obiekt BusinessError. W przypadku, gdy wszystkie aktualizacje w ramach żądania zostały pomyślnie przetworzone, zmiany cząstkowe, które zostały wykonane przez ECP są odsyłane do rejestru działalności gospodarczej, jako potwierdzenie.

Opis przypadku użycia w BR: "UC-BR-7.9 Request to Update LED", jego scenariusz główny i scenariusze poboczne są zamieszczone w dokumencie [6]), rozdział: 5.9 Service UC-BR-7.9 Request to Update LED". Dla ECP rozpoczyna on się wysłaniem do ECP wniosku z rejestru działalności gospodarczej (w Polsce - z KRS) o zarejestrowanie, odpowiednich zmian danych podmiotu, które mają być aktualizowane w centrum LED i udostępnione pozostałym interesariuszom. Niżej jest przedstawiony krótki opis tego przypadku:



<b>Projekt:</b>	Business Registers Interconnection System (BRIS)	<b>Wersja:</b>	1.2
<b>Dokument:</b>	Projekt wymiany danych pomiędzy centralną platformą integracyjną BRIS ECP, a systemem informatycznym KRS	<b>Data:</b>	09.09.2016 r.
<b>ID:</b>			

Diagram sekwencji przypadku użycia w ECP



Opis: Celem wymiany danych pomiędzy BR a ECP jest powiadomienie ECP o aktualizacjach w BR. Komunikat z powiadomieniem może zawierać więcej niż jedną aktualizację. Przewiduje się powiadomienie o następujących rodzajach aktualizacji:



<b>Projekt:</b>	Business Registers Interconnection System (BRIS)	<b>Wersja:</b>	1.2
<b>Dokument:</b>	Projekt wymiany danych pomiędzy centralną platformą integracyjną BRIS ECP, a systemem informatycznym KRS	<b>Data:</b>	09.09.2016 r.
<b>ID:</b>			

- rejestracja nowej spółki akcyjnej/z o.o./komandytowo-akcyjnej/europejskiej,
- aktualizacja danych istniejącej spółki,
- wykreślenie spółki.

Rejestr działalności gospodarczej dzięki realizowanym żądaniom aktualizacji będzie również mógł czytać informacje. Komunikat żądania jest traktowany przez ECP jak unikatowa transakcja, gdzie albo wszystkie aktualizacje się powiodą albo następuje niepowodzenie. Gdy transakcja nie powiedzie się, wszystkie błędy popełnione podczas transakcji są wysyłane przez obiekt BR-BusinessError. W przypadku, gdy wszystkie aktualizacje w żądaniu zostały pomyślnie przetworzone, bieżące dane firmy przechowywane w centralnym LED są wysyłane do firmy, jako potwierdzenie zarejestrowania.

Główny scenariusz:

- 1). BR tworzy i wysyła żądanie aktualizacji danych podmiotu do platformy (patrz ADD #1)
- 2). Platforma realizuje przypadek *Odebranie żądania aktualizacji LED / [lub Wysyłanie wiadomości do ECP nie powiodło się]*.
- 3). BR otrzymuje komunikat o stanie aktualizacji, z platformy (zobacz ADD #2) / [Wniosek niezaakceptowany przez ECP] / [Time-Out]
- 4). BR sprawdza komunikat o stanie z platformy (patrz Reguła Biznesowa BR#1) .
- 5). Zakończenie usługi / [Komunikat o stanie ECP nie akceptowany]



<b>Projekt:</b>	Business Registers Interconnection System (BRIS)	<b>Wersja:</b>	1.2
<b>Dokument:</b>	Projekt wymiany danych pomiędzy centralną platformą integracyjną BRIS ECP, a systemem informatycznym KRS	<b>Data:</b>	09.09.2016 r.
<b>ID:</b>			

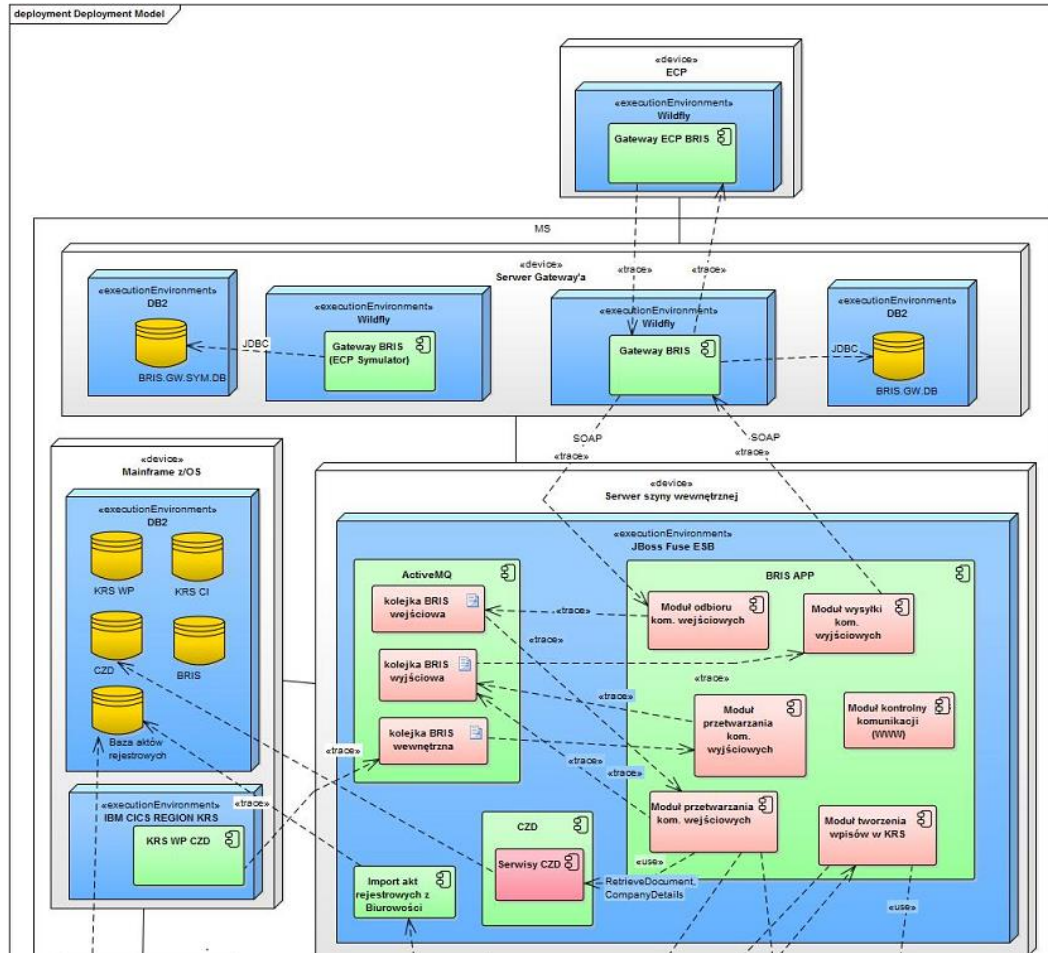
### 3. Opis zmian w SI KRS dla realizacji wymagań (BRIS 8.0)

Realizacja wymagań Zamawiającego wiąże się ze zmianami w następujących modułach programowych SI KRS:

Bazy danych			
1	CBD KRS (KRS WP, KRS BRIS)	Centralna baza danych KRS	
Moduły programowe podsystemów			
1	KRS WP	Podsystem Wpisów w Centrali	
2	KRS WP CZD	Podsystem Wpisów w Centrali moduł Centralny Zbiór Dokumentów	
3	BRIS APP	JBoss Fuse ESB, Serwer szyny wewnętrznej, moduł przetwarzania komunikatów wejściowych, moduł wysyłki komunikatów wejściowych, moduł odbioru komunikatów wejściowych	
4	Gateway BRIS	Moduł wysyłający/odbierający komunikaty do/z Gateway'a ECP BRIS i wysyłający (SOAP) odebrany komunikat do modułu odbioru komunikatów wejściowych aplikacji BRIS APP działającej na JBoss Fuse ESB na serwerze szyny wewnętrznej.	



<b>Projekt:</b>	Business Registers Interconnection System (BRIS)	<b>Wersja:</b>	1.2
<b>Dokument:</b>	Projekt wymiany danych pomiędzy centralną platformą integracyjną BRIS ECP, a systemem informatycznym KRS	<b>Data:</b>	09.09.2016 r.
<b>ID:</b>			



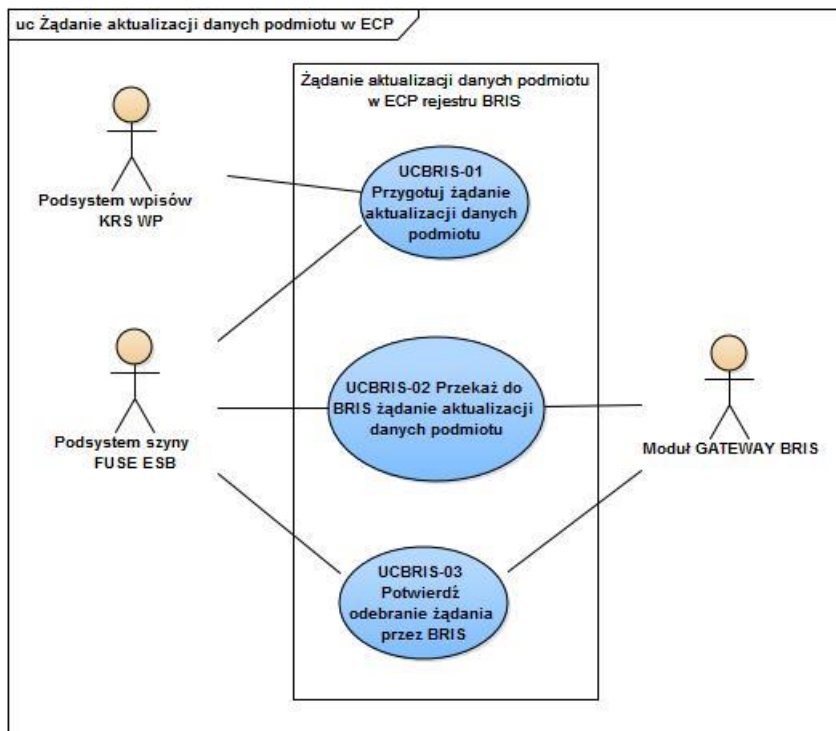
**Rysunek 3.1** Rozmieszczenie modułów biorących udział w procesie przesyłania informacji o aktualizacji danych podmiotu w ECP w ramach Systemu Wzajemnych Połączeń Rejestrów - BRIS [8].

### 3.1. Perspektywa przypadków użycia

Nowe przypadki użycia SI KRS umożliwiające obsługę wymiany informacji z ECP BRIS w zakresie przypadku użycia „Service UC-BR-7.



<b>Projekt:</b>	Business Registers Interconnection System (BRIS)	<b>Wersja:</b>	1.2
<b>Dokument:</b>	Projekt wymiany danych pomiędzy centralną platformą integracyjną BRIS ECP, a systemem informatycznym KRS	<b>Data:</b>	09.09.2016 r.
<b>ID:</b>			



**Rysunek 3.2** Diagram przypadków użycia dla żądania aktualizacji danych podmiotu w centralnej platformie integracyjnej ECP BRIS.

### 3.1.1. UCBRIS-01 Przygotowanie informacji dla żądania aktualizacji danych podmiotu w ECP rejestru BRIS

Przypadek użycia	UCBRIS-01 Przygotuj żądanie aktualizacji danych podmiotu
Aktorzy	System <b>KRS WP</b> , System szyny <b>FUSE ESB</b>
Krótki opis	Po dokonaniu wpisu w rejestrze KRS i ocenie potrzeby przekazania danych do BRIS, w przypadku zakwalifikowania wpisu do przekazania do BRIS, system przygotowuje dane wniosku o zarejestrowanie odpowiednich zmian danych podmiotu. Będą one być aktualizowane w centrum ECP systemu BRIS, w celu udostępnienia pozostałym interesariuszom BRIS.



<b>Projekt:</b>	Business Registers Interconnection System (BRIS)	<b>Wersja:</b>	1.2
<b>Dokument:</b>	Projekt wymiany danych pomiędzy centralną platformą integracyjną BRIS ECP, a systemem informatycznym KRS	<b>Data:</b>	09.09.2016 r.
<b>ID:</b>			

Przypadek użycia	UCBRIS-01 Przygotuj żądanie aktualizacji danych podmiotu
Warunki wstępne	Podsystem KRS WP (na mainframe), przeczytał komunikat z danymi sprawy dotyczącej podmiotu przysłanymi z podsystemu KRS SW (SĄD) w sądzie rejestrowym i zapisał je w rejestrze KRS (REJESTR_ID=1).
Główny przepływ zdarzeń	<ol style="list-style-type: none"> <li><b>System KRSWP</b> poprzez moduł KRS WP CZD i kolejkę WebSphere MQ, przekazuje dane identyfikujące wpis w rejestrze KRS, do modułu przetwarzania komunikatów wejściowych - węzła podsystemu szyny komunikacyjnej JBoss Fuse ESB (<i>XSD &lt;ZadanieAktualizacjiDanychWBRIS&gt;nizej, do uzgodnienia?</i>)</li> <li><b>System FUSE ESP</b> w module przetwarzania komunikatów wejściowych kwalifikuje wpis pod kątem potrzeby przekazania informacji do BRIS.</li> <li><b>System FUSE ESP</b>, po zakwalifikowaniu wpisu do przekazania do BRIS, poprzez JDBC pobiera z CBD KRS: potrzebne dane uzupełniające podmiotu, wartości słownikowe specyficzne dla BRIS i formuje komunikat XML w formacie „BR-UpdateLEDRequest” z danymi dotyczącymi podmiotu, którego dotyczył wpis.</li> <li><b>System FUSE ESP</b> przekazuje do modułu wysyłki komunikatów wyjściowych utworzony komunikat oraz loguje dane o wysyłce w centralnej bazie danych, w tablicy: KRS-BRIS.BRIS_KOMUNIKATY</li> </ol>
Alternatywne przepływy zdarzeń	<p>1a. Wysyłanie komunikatu będzie mogło być włączone/wyłączone odpowiednim parametrem konfiguracyjnym w KRS WP CZD.</p> <p>2a. W przypadku, gdy dane wpisu nie zostaną zakwalifikowane do przekazania do BRIS przypadek użycia nie jest kontynuowany.</p> <p>Komunikat z powiadomieniem może zawierać więcej niż jedną aktualizację.</p>



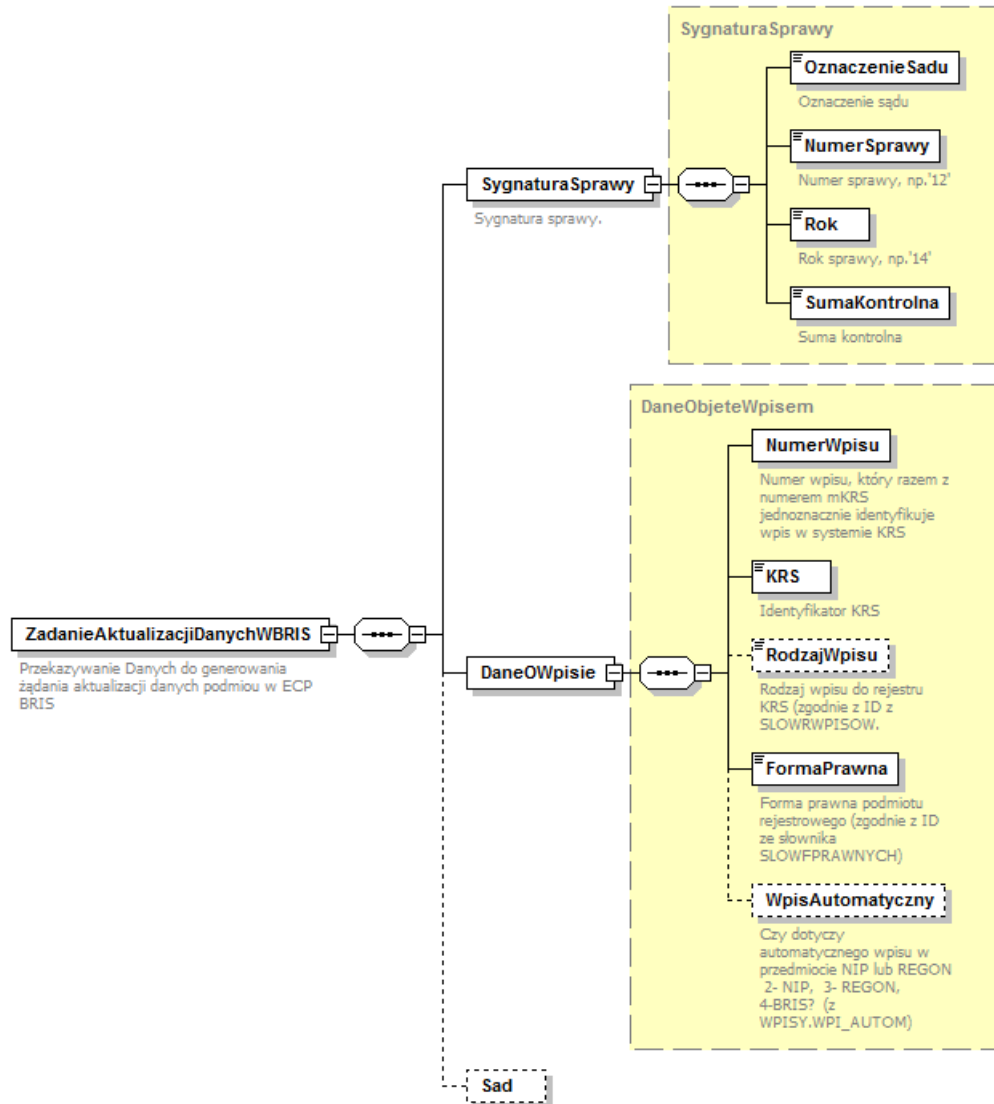


<b>Projekt:</b>	Business Registers Interconnection System (BRIS)	<b>Wersja:</b>	1.2
<b>Dokument:</b>	Projekt wymiany danych pomiędzy centralną platformą integracyjną BRIS ECP, a systemem informatycznym KRS	<b>Data:</b>	09.09.2016 r.
<b>ID:</b>			

<b>Przypadek użycia</b>	<b>UCBRIS-01 Przygotuj żądanie aktualizacji danych podmiotu</b>
Warunki końcowe	Przygotowane są dane do wywołania usługi wniosku z rejestru KRS przekazującej dane podmiotu w celu aktualizacji w rejestrze zewnętrznym BRIS.
Notatki	<p>System FUSE ESP w module przetwarzania komunikatów wejściowych kwalifikuje wpis pod kątem potrzeby przekazania informacji do BRISE. Uwzględnia on wszystkie kryteria określone w dokumentach BRIS, jako związane z potrzebą wymiany danych okazji wpisów do rejestru: rodzaj wpisu, typ rejestrowanej operacji, formy prawne, żądania subskrypcji, ujawnienie powiadomienia dla oddziałów PZ, połączenia transgraniczne. Wyniki tej weryfikacji mogą kwalifikować się do wywołania kilku różnych żądań dla systemu BRIS.</p> <p><u>Kwalifikowanie wpisu do przekazania do BRIS dla żądania aktualizacji danych podmiotu w BRIS:.</u></p> <p>Po dokonaniu wpisu w KRS dane podmiotu mają być przesyłane do BRIS w przypadkach:</p> <ul style="list-style-type: none"> <li>• rejestracja nowej spółki</li> <li>• aktualizacja danych istniejącej spółki w przypadku zmiany podstawowych danych podmiotu:             <ul style="list-style-type: none"> <li>○ kraj,</li> <li>○ rodzaj rejestru,</li> <li>○ numer podmiotu w rejestrze,</li> <li>○ forma prawna,</li> <li>○ nazwa podmiotu.</li> </ul> </li> <li>• wykreślenie spółki z RP</li> </ul> <p>Powiadamianie ECP o aktualizacjach w KRS dotyczy podmiotów dla poniższych formach prawnych:</p> <ul style="list-style-type: none"> <li>• Spółka z o.o.</li> <li>• Spółka akcyjna</li> <li>• Spółka komandytowo-akcyjna</li> <li>• Spółka europejska</li> </ul>



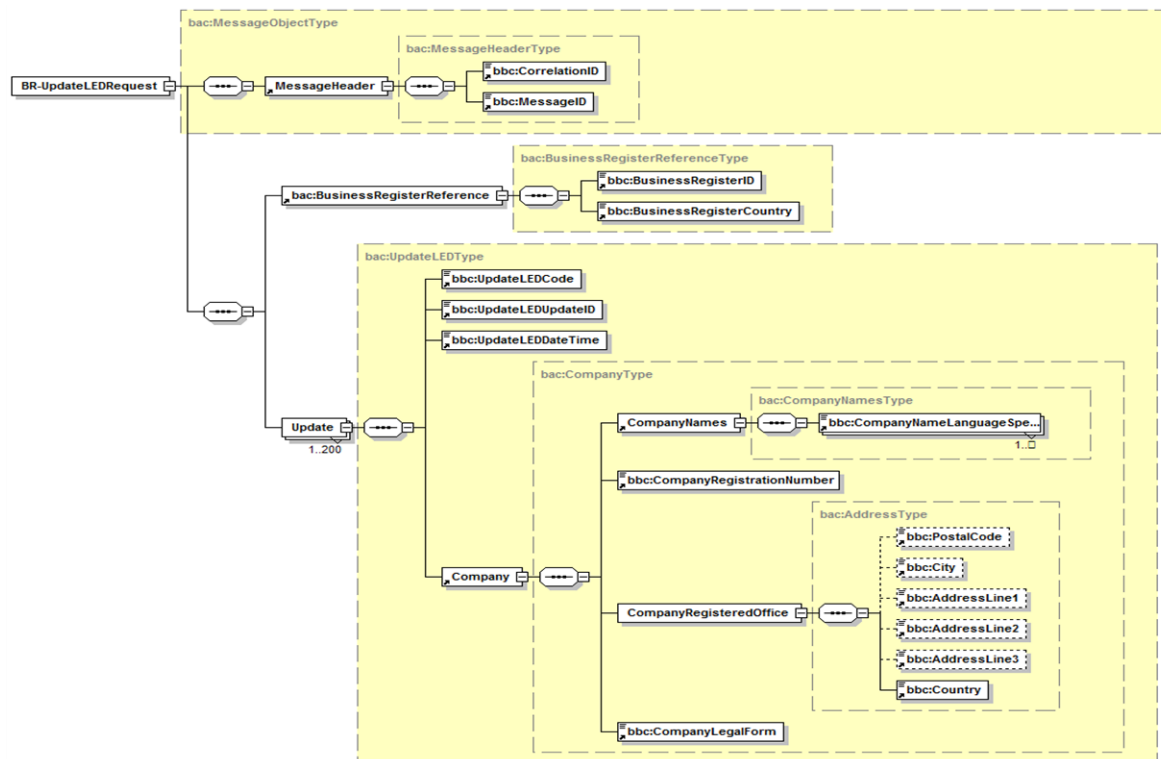
<b>Projekt:</b>	Business Registers Interconnection System (BRIS)	<b>Wersja:</b>	1.2
<b>Dokument:</b>	Projekt wymiany danych pomiędzy centralną platformą integracyjną BRIS ECP, a systemem informatycznym KRS	<b>Data:</b>	09.09.2016 r.
<b>ID:</b>			



**Rysunek 3.3** Struktura komunikatu przesyłanego z modułu KRS WP CZD (centrala), poprzez IBM MQ WebSphere, do węzła szyny FUSE ESB.



<b>Projekt:</b>	Business Registers Interconnection System (BRIS)	<b>Wersja:</b>	1.2
<b>Dokument:</b>	Projekt wymiany danych pomiędzy centralną platformą integracyjną BRIS ECP, a systemem informatycznym KRS	<b>Data:</b>	09.09.2016 r.
<b>ID:</b>			



**Rysunek 3.4** Struktura komunikatu żądania aktualizacji podmiotu (BR-UpdateLEDRequest) tworzonego w podsystemie **FUSE ESP** (centrala).



<b>Projekt:</b>	Business Registers Interconnection System (BRIS)	<b>Wersja:</b>	1.2
<b>Dokument:</b>	Projekt wymiany danych pomiędzy centralną platformą integracyjną BRIS ECP, a systemem informatycznym KRS	<b>Data:</b>	09.09.2016 r.
<b>ID:</b>			

Pola poprzedzające	NAZWA POLA	Format pola	Źródło danych w SI KRS	Opis danych (ang./pol.)
MessageHeader	CorrelationID	string	APP	Unikalny identyfikator korelujący komunikaty żądania i odpowiedzi przy asynchronicznej wymianie danych. Dla komunikatów żądań wartość CorrelationID jest generowana przy wysłaniu komunikatu.
	MessageID	string	APP	<i>Reference used to identify individual message. The MessageID is always set by the message sender and should be unique in the context of the sender (eg. in the context of a specific Business).</i> Odnośnik używany do identyfikowania poszczególnych wiadomości. Zawsze jest ustawiany przez nadawcę komunikatu MessageID i powinien być unikalny w kontekście nadawcy (np. w kontekście konkretnego Rejestru).
<b>Wskaźnik do rejestru przedsiębiorców</b>				
BusinessRegisterReference	BusinessRegisterID	String (KRS –do wyjaśnienia czy typu Code*)	„KRS” (do wyjaśnienia z DIRS i DL)	<i>Element making it possible to identify the domestic register of origin of the company.</i>
	BusinessRegisterCountry	code See Country code list in Annexe A.	“PL”	<i>Country of the register where the company is registered.</i>
<b>Aktualizowany podmiot</b>				



<b>Projekt:</b>	Business Registers Interconnection System (BRIS)	<b>Wersja:</b>	1.2
<b>Dokument:</b>	Projekt wymiany danych pomiędzy centralną platformą integracyjną BRIS ECP, a systemem informatycznym KRS	<b>Data:</b>	09.09.2016 r.
<b>ID:</b>			

Pola poprzedzające	NAZWA POLA	Format pola	Źródło danych w SI KRS	Opis danych (ang./pol.)
Update	UpdateLEDCode	Code *	CBD KRS + punkt 10.14 Update-LED Code list	Code used to define the type of update to be performed in the LED. Kod używany do definiowania typu aktualizacji danych podmiotu prawnego. [UPDATE, DELETE]. Pierwszy update powoduje dodanie spółki.
	UpdateLEDUpdateID	string	APP	Identifier of a LED update. As a request message can contain multiple updates, the identifier is used to correlate an update contained in a request message with the correct status contained in the response message. Identyfikator aktualizacji LED. Komunikat żądania może zawierać wiele aktualizacji, identyfikator służy do skorelowania aktualizacji zawartych w komunikacie żądania z prawidłowego stanu zawartych w komunikacie odpowiedzi.
	UpdateLEDDateTime	dateTime	CBD KRS  POZYCJEREJE- STRU.PRJ_STAMP (dla ostatniego wpisu), lub <b>WPISY.WPI_DATA_WPISU</b> (bez rejestracji czasu, tylko data)	Date and time when a specific update for the LED is requested by a business register. The provided time must contain the time zone based on the UTC time. This is declared by adding a "Z" behind the time. For example, 09:30:10Z. Data i godzina określonej aktualizacji LED w rejestrze działalności gospodarczej. Podany czas musi zawierać strefę czasową na czas UTC. Jest to zadeklarowana przez dodanie "Z" za czas. Na przykład, 09:30:10Z.)



<b>Projekt:</b>	Business Registers Interconnection System (BRIS)	<b>Wersja:</b>	1.2
<b>Dokument:</b>	Projekt wymiany danych pomiędzy centralną platformą integracyjną BRIS ECP, a systemem informatycznym KRS	<b>Data:</b>	09.09.2016 r.
<b>ID:</b>			

Pola poprzedzające	NAZWA POLA	Format pola	Źródło danych w SI KRS	Opis danych (ang./pol.)
Update/ Company/ CompanyNames	CompanyNameLanguageSpecific	See CompanyNameLanguageSpecific in Aggregated Component section	CBD KRS POZYCJEREJESTRU.PRJ_NUMER gdy PRJ_REJESTR_ID = 1 WSPOL.WSP_NAZWA_ID, <b>NAZWYFIRMREJ.NFR_NAZWA_DL</b>	<i>Component provides the name of a company and its associated language. The language is considered as an attribute of the name. See Language code list in Annexe A.</i>  Nazwa firmy i skojarzony z nią kod języka. Język jest traktowany, jako atrybut nazwy. Lista kodów języka jest dostępna w Aneksie A
Update/ Company	CompanyRegistrationNumber	string	CBD KRS POZYCJEREJESTRU.PRJ_NUMER gdy PRJ_REJESTR_ID = 1	<i>Company number refers to the registration number of the company in the domestic register of origin.</i> Numer firmy określający numer rejestracji spółki w krajowym rejestrze pochodzenia.
Update/ Company/ CompanyRegisteredOffice	PostalCode	string	CBD KRS WSPOL.WSP_ADRES_ID, <b>ADRESY.ADR_KOD_POCZTOWY</b>	<i>Registered office of the company. As Member States may keep different details recorded for the company registered office (e.g. some keep only the city, others keep the full address) and given that the directive does not specify which details should be recorded as "registered office", each Business Register should provide for this field whatever data they already store at national level as "Company Registered Office".</i>  Państwa Członkowskie mogą zachować różne szczegóły danych dotyczących siedziby zarejestrowanej spółki (np. niektóre zachowują tylko miasta, inne zachowują pełny adres) i zważywszy, że dyrektywa nie określa szczegółów, które powinny być za-
	City	string	WSPOL.WSP_ADRES_ID, <b>ADRESY.ADR_MIEJSCOWOSC</b>	
	AdressLine1	string	CBD KRS, pozostałe dane adresowe, tekst1	
	AdressLine2	string	CBD KRS, pozostałe dane adresowe, tekst2	
	AdressLine3	string	CBD KRS, pozostałe dane adresowe, tekst3	



<b>Projekt:</b>	Business Registers Interconnection System (BRIS)	<b>Wersja:</b>	1.2
<b>Dokument:</b>	Projekt wymiany danych pomiędzy centralną platformą integracyjną BRIS ECP, a systemem informatycznym KRS	<b>Data:</b>	09.09.2016 r.
<b>ID:</b>			

Pola poprzedzające	NAZWA POLA	Format pola	Źródło danych w SI KRS	Opis danych (ang./pol.)
	Country	countryCode *	„PL”	pisane, jako "siedziba", dla każdego rejestru przedsiębiorców należy zapewnić dla tego pola rejestrację „siedziby spółki” niezależnie od danych przechowywanych na poziomie krajowym.
Update/ Company	CompanyLegalForm	Code * See LegalForm code list in Annexe A	CBD KRS <b>POZYCJEREJE- STRU.PRJ_FPRAWNA_ID,</b> WSPOL.WSP_FPRAWNA_ID, SLOWFPRAW- NYCH.SFP_FPRAWNA, <b>SLOWFPRAW- NYCH.SFP_KOD_BRIS</b>  W SI KRS zapisy będą dotyczyły podmiotów o formach prawnych FPRAWNA_ID: <ul style="list-style-type: none"> <li>- <b>6</b> SPÓŁKA Z OGRANICZONĄ ODPOWIEDZIALNOŚCIĄ, <b>LF-PL-01</b>,</li> <li>- <b>5</b> SPÓŁKA KOMANDYTOWA-AKCYJNA, <b>LF-PL-02</b>,</li> <li>- <b>7</b> SPÓŁKA AKCYJNA, <b>LF-PL-03</b></li> <li>- <b>51</b> SPÓŁKA EUROPEJSKA, <b>LF-PL-??</b></li> </ul>	<i>Legal form of a company as defined by Article 1 of Directive 2009/101/EC. The Legal Form of a company is a country-specific characteristic.</i> Forma prawna przedsiębiorstwa zgodnie z definicją w artykule 1 dyrektywy 2009/101/WE. Forma prawna spółki jest właściwością danego kraju.

Tabela 3.1: Węzły komunikatów XML



<b>Projekt:</b>	Business Registers Interconnection System (BRIS)	<b>Wersja:</b>	1.2
<b>Dokument:</b>	Projekt wymiany danych pomiędzy centralną platformą integracyjną BRIS ECP, a systemem informatycznym KRS	<b>Data:</b>	09.09.2016 r.
<b>ID:</b>			

### 3.1.2. UCBRIS-02 Przekaz do BRIS żądanie aktualizacji danych podmiotu

Przypadek użycia	UCBRIS-02 Przekaz do BRIS żądanie aktualizacji danych podmiotu
Aktorzy	System szyny <b>FUSE ESB</b> , moduł <b>GATEWAY BRIS</b> na serwerze aplikacyjnym Wildfly w DIRS.
Krótki opis	Po dokonaniu wpisu w rejestrze KRS i procesie kwalifikacji wpisu do przekazania do BRIS; w przypadku zakwalifikowania wpisu do przekazania do BRIS, system przygotowuje dane wniosku o zarejestrowanie odpowiednich zmian danych podmiotu. Mają one być aktualizowane w centrum ECP i udostępnione pozostałym interesariuszom BRIS.
Warunki wstępne	Moduł wysyłki komunikatów wyjściowych FUSE ESB odebrał dokument XML z danymi wniosku o zarejestrowanie zmian danych podmiotu, przekazane przez moduł przetwarzania komunikatów wyjściowych szyny FUSE ESB.
Główny przepływ zdarzeń	<ol style="list-style-type: none"> <li><b>System FUSE ESP</b> poprzez moduł wysyłki komunikatów wyjściowych wysyła przygotowany komunikat do Gateway BRIS.</li> <li><b>Moduł GATEWAY</b> - zapewniający połączenie SI KRS z ECP oraz bezpieczną komunikację przy użyciu systemów podpisu cyfrowego i szyfrowania – wysyła komunikat do Gateway ECP BRIS. Nie będzie tu implementowana logika biznesowa, a szczegóły transportowanej wiadomości będą ukryte.</li> <li><b>System FUSE ESB</b> aktualizuje zapis stanu informacji o przesłaniu wniosku o zarejestrowanie zmian podmiotu w centralnej bazie danych, w tablicy: KRSBRIS.BRIS_KOMUNIKATY.</li> </ol>
Alternatywne przepływy zdarzeń	
Warunki końcowe	Wywołana jest usługa przekazująca dane podmiotu KRS w celu aktualizacji w rejestrze zewnętrznym BRIS.





<b>Projekt:</b>	Business Registers Interconnection System (BRIS)	<b>Wersja:</b>	1.2
<b>Dokument:</b>	Projekt wymiany danych pomiędzy centralną platformą integracyjną BRIS ECP, a systemem informatycznym KRS	<b>Data:</b>	09.09.2016 r.
<b>ID:</b>			

<b>Przypadek użycia</b>	<b>UCBRIS-02 Przekaż do BRIS żądanie aktualizacji danych podmiotu</b>
Notatki	

### 3.1.3. UCBRIS-03 Potwierdzenie przyjęcia żądania aktualizacji danych podmiotu

<b>Przypadek użycia</b>	<b>UCBRIS-03 Potwierdź odebranie żądania przez BRIS</b>
Aktorzy	System szyny <b>FUSE ESB</b> , moduł <b>GATEWAY BRIS</b> na serwerze aplikacyjnym Wildfly w DIRS.
Krótki opis	Moduł <b>GATEWAY BRIS</b> przekazuje do SI KRS odpowiedź z Gateway ECP BRIS. Jest ona zapisywana w logach, w CBD KRS.
Warunki wstępne	- Po wysłaniu wniosku o zarejestrowanie odpowiednich zmian danych podmiotu i do ECP BRIS system SI KRS oczekuje od systemu BRIS potwierdzenia otrzymania żądania - poprzez GATEWAY BRIS, w trybie asynchronicznym.  - Moduł <b>GATEWAY BRIS</b> otrzymał informację z Gateway ECP BRIS.
Główny przepływ zdarzeń	<ol style="list-style-type: none"> <li><b>Moduł GATEWAY</b> - zapewniający połączenie SI KRS z ECP oraz bezpieczną komunikację przy użyciu systemów podpisu cyfrowego i szyfrowania – zwraca potwierdzenie przyjęcia przez ECP żądania aktualizacji danych podmiotu (dokument XML w formacie <i>BR-UpdateLEDStatus</i>).</li> <li><b>System FUSE ESP</b>, poprzez moduł odbioru komunikatów wejściowych, zapisuje informację potwierdzającą przyjęcie komunikatu przez BRIS i aktualizuje stan wniosku w tabeli: KRSBRIS.BRIS_KOMUNIKATY</li> </ol>
Alternatywne przepływy zdarzeń	1a. W przypadku, wystąpienia błędu dokument wyjściowy jest przysyłany formacie <i>BR-BusinessError</i> .

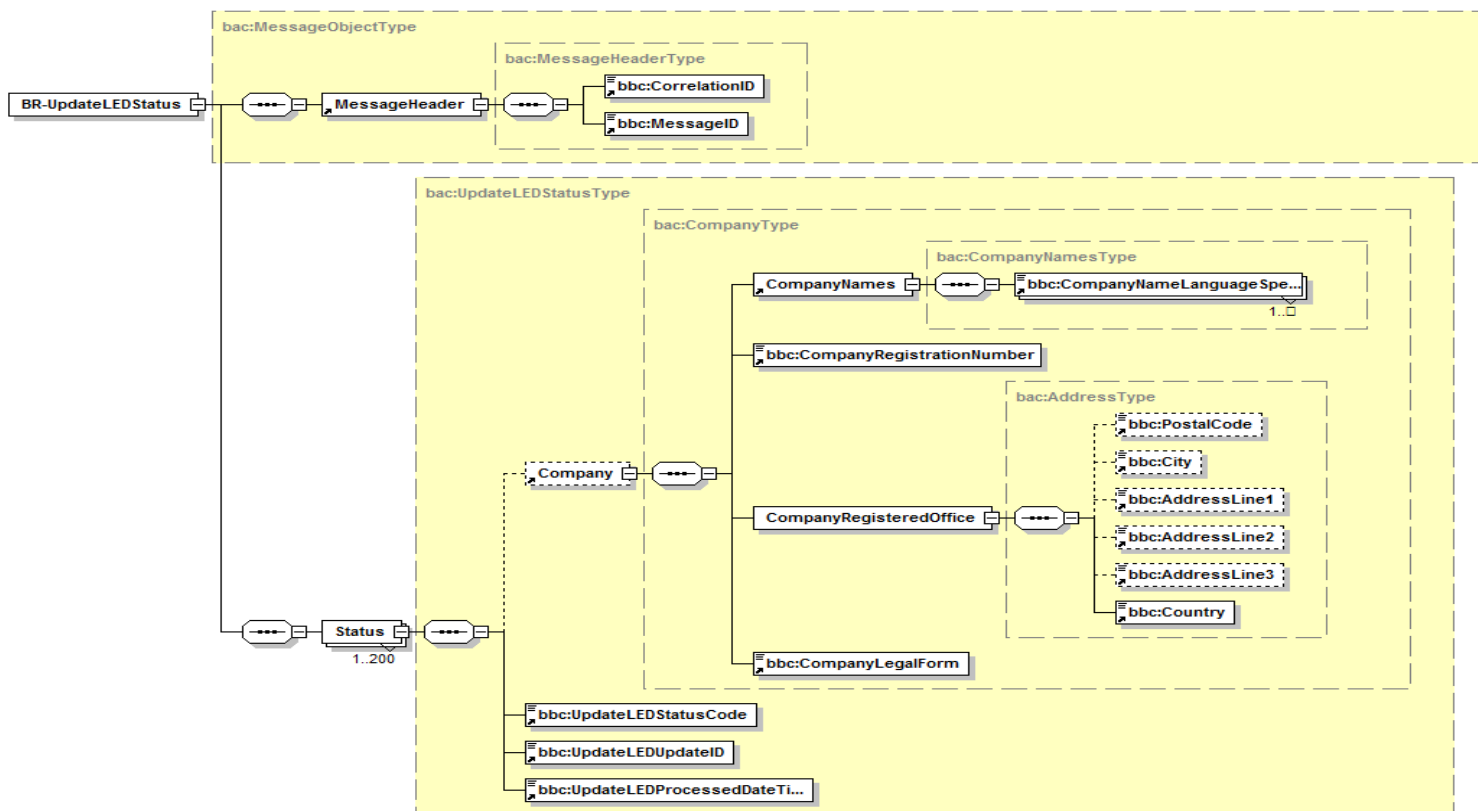


<b>Projekt:</b>	Business Registers Interconnection System (BRIS)	<b>Wersja:</b>	1.2
<b>Dokument:</b>	Projekt wymiany danych pomiędzy centralną platformą integracyjną BRIS ECP, a systemem informatycznym KRS	<b>Data:</b>	09.09.2016 r.
<b>ID:</b>			

<b>Przypadek użycia</b>	<b>UCBRIS-03 Potwierdź odebranie żądania przez BRIS</b>
Warunki końcowe	Zakończona została obsługa wniosku wysłanego z rejestru KRS do centralnej platformy integracyjnej, w którym przekazano dane podmiotu w celu aktualizacji w rejestrze zewnętrznym BRIS.
Notatki	Komunikat z powiadomieniem może zawierać więcej niż jedną aktualizację.



<b>Projekt:</b>	Business Registers Interconnection System (BRIS)	<b>Wersja:</b>	1.2
<b>Dokument:</b>	Projekt wymiany danych pomiędzy centralną platformą integracyjną BRIS ECP, a systemem informatycznym KRS	<b>Data:</b>	09.09.2016 r.
<b>ID:</b>			



Rysunek 3.5 Struktura komunikatu określającego stan danych podmiotu (BR-UpdateLEDStatus) tworzonoego w systemie BRIS.



<b>Projekt:</b>	Business Registers Interconnection System (BRIS)	<b>Wersja:</b>	1.2
<b>Dokument:</b>	Projekt wymiany danych pomiędzy centralną platformą integracyjną BRIS ECP, a systemem informatycznym KRS	<b>Data:</b>	09.09.2016 r.
<b>ID:</b>			

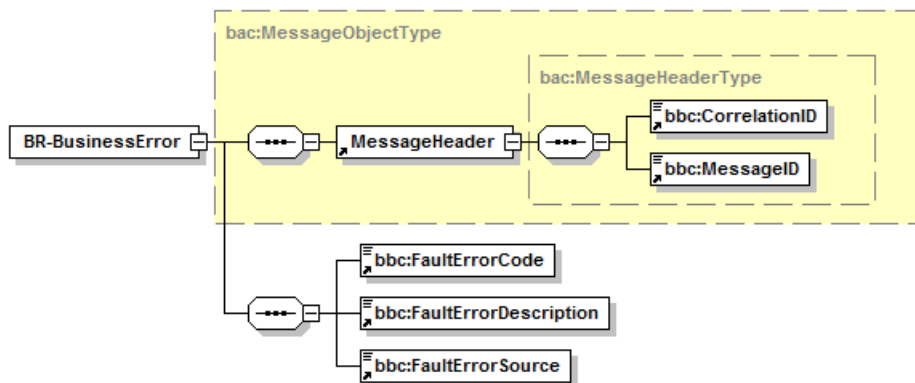
Pole poprzedzające	NAZWA POLA	Format pola	Dane w SI KRS	
Status	UpdateLEDStatusCode	Code * Code types, the corresponding code lists are provided in Annex A	CBD – tablica logów	<i>Code specifying the processing status of a LED update.</i> Kod określający stan przetwarzania aktualizacji LED
	UpdateLEDUpdateID	string		<i>Identifier of a LED update. As a request message can contain multiple updates, the identifier is used to correlate an update contained in a request message with the correct status contained in the response message.</i> Identyfikator aktualizacji LED. Komunikat żądania może zawierać wiele aktualizacji, identyfikator służy do skorelowania aktualizacji zawartych w komunikacie żądania z prawidłowym stanem zawartym w komunikacie odpowiedzi.
	UpdateLEDProcessedDateTime	dateTime		Data i czas przyjęcia przez ECP żądania aktualizacji danych podmiotu.

**Tabela 3.2:** Węzły komunikatu XML specyficzne dla BR-UpdateLEDStatus

W przypadku wystąpienia błędu daną wyjściową jest komunikat BR-BusinessError.



<b>Projekt:</b>	Business Registers Interconnection System (BRIS)	<b>Wersja:</b>	1.2
<b>Dokument:</b>	Projekt wymiany danych pomiędzy centralną platformą integracyjną BRIS ECP, a systemem informatycznym KRS	<b>Data:</b>	09.09.2016 r.
<b>ID:</b>			



**Rysunek 3.6** Struktura komunikatu określającego błąd biznesowy (BR-BusinessError) tworzonego w systemie BRIS.

NAZWA POLA	Format pola	Dane w SI KRS	
FaultErrorCode	Code *		Code identifying an error (see Annexe A). Kod identyfikujący błąd.
FaultErrorDescription	string		Description of an error. Opis błędu
FaultErrorSource	string		System in error. Błąd system.

**Tabela 3.3:** Węzły komunikatu XML specyficzne dla BR-BusinessError



<b>Projekt:</b>	Business Registers Interconnection System (BRIS)	<b>Wersja:</b>	1.2
<b>Dokument:</b>	Projekt wymiany danych pomiędzy centralną platformą integracyjną BRIS ECP, a systemem informatycznym KRS	<b>Data:</b>	09.09.2016 r.
<b>ID:</b>			

## 3.2. Modyfikacja bazy danych CBD KRS

### 3.2.1. BRIS\_KOMUNIKATY

Nowa tablica z informacjami o komunikatach SI KRS wymienianych z systemem BRIS

#### 3.2.1.1. Struktura tablicy

Nr kol.	Nazwa kolumny	Typ kolumny	Not null	PK	FK
1	BRI_PRZEKAZ_ID	INTEGER	+	+	
2	BRI_NUMER	INTEGER	+		+
3	BRI_REJESTR_ID	CHAR(1)	+		+
4	BRI_FORMA_PRAWNA	SMALLINT			
5	BRI_NR_WPISU	INTEGER			+
6	BRI_NADAWCA	SMALLINT	+		
7	BRI_ODBIORCA	SMALLINT	+		
8	BRI_MESSAGEID_IN	VARCHAR(250)			
9	BRI_MESSAGEID_OUT	VARCHAR(250)			
10	BRI_CORRELATIONID	VARCHAR(250)	+		
11	BRI_TYPZADANIA	VARCHAR(80)	+		
12	BRI_TYPODPowiedzi	VARCHAR(80)			
13	BRI_XMLTRESC_IN	VARCHAR(20000)			
14	BRI_XMLTRESC_OUT	VARCHAR(20000)			
15	BRI_STAN_IN	SMALLINT	+		
16	BRI_STAN_OUT	SMALLINT			
17	BRI_DATAWPISU	TIMESTAMP	+		
18	BRI_DATAMOD	TIMESTAMP			

#### 3.2.1.2. Opis argumentów

Nr kol.	Nazwa kolumny	Opis
1	BRI_PRZEKAZ_ID	Identyfikator wymienianej informacji (komunikatów)
2	BRI_NUMER	Numer w rejestrze (np. nr KRS), w którym jest wpisany podmiot



<b>Projekt:</b>	Business Registers Interconnection System (BRIS)	<b>Wersja:</b>	1.2
<b>Dokument:</b>	Projekt wymiany danych pomiędzy centralną platformą integracyjną BRIS ECP, a systemem informatycznym KRS	<b>Data:</b>	09.09.2016 r.
<b>ID:</b>			

3	BRI_REJESTR_ID	Rejestr, którego dotyczy informacja o podmiocie (zgodnie ze słownikiem)
4	BRI_FORMA_PRAWNA	Forma prawna podmiotu, którego dotyczy informacja (zgodnie ze słownikiem)
5	BRI_NR_WPISU	Numer kolejny wpisu w ramach pozycji rejestru. Dla wpisu towarzyszącego utworzeniu nowej pozycji rejestru = 1, każdy następny= poprzedni+1
6	BRI_NADAWCA	Który system jest nadawcą informacji (żądania, zawiadomienia): 1 – KRS, 2 – BRIS
7	BRI_ODBIORCA	Który system jest odbiorcą informacji (odpowiedzi, potwierdzenia): 1 – KRS, 2 – BRIS
8	BRI_MESSAGEID_IN	Odnośnik używany do identyfikowania poszczególnych wiadomości żądania /zawiadomienia. Zawsze jest ustawiany przez nadawcę komunikatu MessageID i powinien być unikalny w kontekście nadawcy (np. w kontekście konkretnego Rejestru) [ODP] Możemy zapisywać wartości MessageID przysyłane z BRIS, a nasze, wysyłane do BRIS, będą tożsame z BRI_CORRELATIONID – ale tylko przy wysyłaniu żądania, a nie odpowiedzi.
9	BRI_MESSAGEID_OUT	Odnośnik używany do identyfikowania poszczególnych wiadomości odpowiedzi/potwierdzenia. Zawsze jest ustawiany przez nadawcę komunikatu MessageID i powinien być unikalny w kontekście nadawcy (np. w kontekście konkretnego Rejestru)
10	BRI_CORRELATIONID	Unikalny identyfikator korelujący komunikaty żądania i odpowiedzi przy asynchronicznej wymianie danych. Dla komunikatów żądań wartość CorrelationID jest generowana przy wysłaniu komunikatu.
11	BRI_TYPZADANIA	Typ komunikatu żądania/zawiadomienia (input): BR-UpdateLEDRequest ...
12	BRI_TYPODPowiedzi	Typ komunikatu odpowiedzi/potwierdzenia (output): BR-UpdateLEDStatus BR-BusinessError ...
13	BRI_XMLTRESC_IN	Treść komunikatu XML żądania/zawiadomienia Wypełnianie danych powinno być w module bezpośrednio sąsiadującym z Gateway.



<b>Projekt:</b>	Business Registers Interconnection System (BRIS)	<b>Wersja:</b>	1.2
<b>Dokument:</b>	Projekt wymiany danych pomiędzy centralną platformą integracyjną BRIS ECP, a systemem informatycznym KRS	<b>Data:</b>	09.09.2016 r.
<b>ID:</b>			

14	BRI_XMLTRESK_OUT	Treść komunikatu XML odpowiedzi/potwierdzenia
15	BRI_STAN_IN	Stan komunikatu żądania/zawiadomienia
16	BRI_STAN_OUT	Stan komunikatu odpowiedzi/potwierdzenia
17	BRI_DATAWPISU	Data i czas wpisu rekordu
18	BRI_DATAMOD	Data i czas ostatniej modyfikacji rekordu

### 3.2.1.3. Opis relacji

Nazwa relacji	Nr kol.	Kolumna relacji	Tablica nadrzędna	Kolumna w tabl. Nad.

Stan:

- 1 - zapis, przyjęty i zalogowany (potwierdzone przyjęcie z Gateway)
- 2 - retransmisja, po ponownym wysłaniu (zmiana pól: ponowienie, stan)
- 3 - wysłanie, wysłany i zalogowany (potwierdzone wysłania do Gateway)
- 4 - brak podstaw do kontynuacji, koniec transmisji (tylko zmiana stanu)
- 5 - błąd
- 6 - błąd w kontynuacji

## 3.3. Modyfikacja części centralnej podsystemu WP KRS

Zakres prac do wykonania:

- a) Modyfikacja modułów
  - KRS WP CZD, moduł do obsługi wpisów, który na podstawie parametru będzie mógł wysyłać komunikaty na kolejkę wyjściową BRIS
- b) Modyfikacja programów:
  - KRSPRGW,
  - KRSPRGZ,
  - KRSPRGP,
  - KRSPRGU.
- c) rozszerzenie słowników błędów i niezgodności





<b>Projekt:</b>	Business Registers Interconnection System (BRIS)	<b>Wersja:</b>	1.2
<b>Dokument:</b>	Projekt wymiany danych pomiędzy centralną platformą integracyjną BRIS ECP, a systemem informatycznym KRS	<b>Data:</b>	09.09.2016 r.
<b>ID:</b>			

d) wygenerowanie pakietów instalacyjnych KRS WP.

### 3.4. Aplikacja BRIS APP na serwerze szyny wewnętrznej

Realizacja modułów programowych:

- moduł odbioru komunikatów wejściowych,
- moduł przetwarzania komunikatów wejściowych,
- moduł wysyłki komunikatów wejściowych,
- moduł przetwarzania komunikatów wyjściowych,
- moduł tworzenia wpisów w KRS (w dalszych zastosowaniach),
- moduł kontrolny komunikacji.

#### 3.4.1. SLOWSREJESTROW

Rozszerzony został o kraj i nazwy rejestrów dla krajów w poprzedniej modyfikacji KRS.

\*\*\*\*\*