

Załącznik nr 1A do umowy nr ...z dnia ...

**Opis systemu informatycznego
Krajowego Rejestru Sądowego
KRS**

Warszawa, czerwiec 2016.

SPIS TREŚCI

1. Uwarunkowania legislacyjno –prawne	3
2. Opis Systemu	7
3. Architektura Systemu.....	19
3.1 Diagram elementów systemu	19
3.2 Infrastruktura Sieciowa Systemu	21
3.3 Infrastruktura Sprzętowa Systemu	22
3.4 Infrastruktura Oprogramowania Gotowego Systemu	22
3.5 Wykaz wykorzystywanego oprogramowania	22
3.6 Backup, Prace Technologiczne i Serwisowe Systemu	24
3.7 Środowisko Testowe i Developerskie	24
4. Opis poszczególnych podsystemów.	24
4.1 Opis podsystemu KRS.SW.	25
4.2 Opis podsystemu KRS.CI	26
4.3 Opis podsystemu KRS. Odpis i KRS. Wyszukiwarka	26
4.4 Opis KRS.PYT, KRS.EKSPORT	27
4.5 Opis podsystemu KRS.PUD	28
4.6 Opis podsystemu KRS.Integracja-z KRK.....	28
4.7 Opis KRS.Monitor	29
4.8 Opis podsystemu KRS.Integracja-z CRP KEP REGON, SRP	30
4.9 Kierunki Rozwoju Technologicznego.....	31

1. Uwarunkowania legislacyjno –prawne

- ustawa z dnia 20 sierpnia 1997 r. o Krajowym Rejestrze Sądowym (Dz.U.2016.687 j.t. z późn. zm.);
- rozporządzenie Ministra Sprawiedliwości w sprawie szczegółowego sposobu prowadzenia rejestrów wchodzących w skład Krajowego Rejestru Sądowego oraz szczegółowej treści wpisów w tych rejestrach (Dz.U.2014.1667 z późn. zm.)
- rozporządzenie Ministra Sprawiedliwości z dnia 21 grudnia 2000 r. w sprawie określenia wzorów urzędowych formularzy wniosków o wpis do krajowego rejestru sądowego oraz sposobu i miejsca ich udostępniania (Dz.U.2000.118.1247 z późn. zm.)
- rozporządzenie ministra sprawiedliwości z dnia 22 grudnia 2011 r. w sprawie warunków organizacyjno-technicznych dotyczących formy wniosków i dokumentów oraz ich składania drogą elektroniczną do sądów rejestrowych i centralnej informacji krajowego rejestru sądowego oraz sposobu posługiwania się dokumentami wydanymi w postaci elektronicznej (Dz.U. 2011.299.1773)
- rozporządzenie ministra sprawiedliwości z dnia 27 grudnia 2011 r. w sprawie ustroju i organizacji centralnej informacji krajowego rejestru sądowego oraz trybu i sposobu udzielania informacji z krajowego rejestru sądowego i wydawania kopii dokumentów z katalogu, a także struktury udostępnianych informacji o podmiotach wpisanych do rejestru oraz cech wydruków umożliwiających ich weryfikację z danymi w rejestrze (Dz.U. 2011.297.1760)
- rozporządzenie ministra sprawiedliwości z dnia 19 grudnia 2006 r. w sprawie określenia wysokości opłat za udzielanie informacji, wydawanie odpisów, wyciągów i zaświadczeń z krajowego rejestru sądowego oraz za udostępnianie kopii dokumentów z elektronicznego katalogu dokumentów spółek
- rozporządzenie ministra sprawiedliwości z dnia 21 grudnia 2000 r. w sprawie kwalifikacji wymaganych od kandydatów na kuratorów ustanawianych na podstawie przepisów ustawy o krajowym rejestrze sądowym, sposobu prowadzenia listy tych kandydatów i danych ujmowanych w liście kandydatów na kuratorów (Dz.U.2000.117.1241)
- rozporządzenie ministra sprawiedliwości z dnia 21 grudnia 2000 r. w sprawie określenia dolnej i górnej granicy wynagrodzeń za działalność kuratorów (Dz.U.2000.117.1242)
- rozporządzenie ministra sprawiedliwości z dnia 21 grudnia 2000 r. w sprawie sposobu przechowywania dotychczasowych rejestrów i przekazywania akt rejestrowych oraz wydawania z nich odpisów, wyciągów i zaświadczeń (Dz.U.2000.117.1239)
- rozporządzenie Ministra Sprawiedliwości z dnia 29 grudnia 2011 r. w sprawie sposobu i trybu złożenia wniosku o wpis do krajowego rejestru sądowego spółki, której umowę zawarto przy wykorzystaniu wzorca umowy spółki z ograniczoną odpowiedzialnością udostępnianego w systemie teleinformatycznym (Dz.U.2011.297.1761)
- - ustawa z dnia 20 sierpnia 1997 r. przepisy wprowadzające ustawę o krajowym rejestrze sądowym (Dz.U.1997.121.770 z późn. zm.)
- zarządzenie ministra sprawiedliwości z dnia 27 grudnia 2006 r. w sprawie warunków organizacyjno-technicznych przekazywania przez sądy rejestrowe dokumentów drogą elektroniczną do katalogu oraz sposobu ich przechowywania (Dz.Urz.MS.2006.8.133)

- zarządzenie ministra sprawiedliwości z dnia 15 grudnia 2006 r. w sprawie sposobu i trybu przekazywania przez sądy rejestrowe danych rejestrowych do centralnej informacji krajowego rejestru sądowego (Dz.Urz.MS.2006.8.132)
- kodeks spółek handlowych (Dz.U.2000.94.1037 z późn. zm.)
- kodeks cywilny (Dz.U. 1964.16.93 z późn. zm.)
- ustawa z dnia 17 listopada 1964 r. kodeks postępowania cywilnego (Dz.U. 1964.43.296 z późn.zm.)
- ustawa z dnia 28 lutego 2003 r. prawo upadłościowe i naprawcze (Dz.U. 2012.1112 t. j. z późn. zm.)
- ustawa z dnia 29 września 1994 r. o rachunkowości (Dz.U. 2009.152.1223 z późn. zm.)
- ustawa z dnia 2 lipca 2004 r. o swobodzie działalności gospodarczej (Dz.U. 2010.220.1447 t. j. z późn. zm.)
- ustawa z dnia 28 lipca 2005 r. o kosztach sądowych w sprawach cywilnych (Dz.U.2010.90.594 t. j. z późn. zm.)
- rozporządzenie ministra sprawiedliwości z dnia 15 kwietnia 1996 r. w sprawie organizacji, sposobu wydawania i rozpowszechniania oraz podstawy ustalania ceny numerów monitora sądowego i gospodarczego i wysokości opłat za zamieszczenie w nim ogłoszenia lub obwieszczenia (Dz.U.1996.45.204 z późn. zm.)
- ustawa z dnia 27 lipca 2001 r. prawo o ustroju sądów powszechnych (Dz.U 2001.98.1070 z późn. zm.)
- ustawa z dnia 24 kwietnia 2003 r. o działalności pożytku publicznego i o wolontariacie (Dz.U.2010.234.1536 tekst jednolity z późn. zm.)
- ustawa z dnia 24 maja 2000 r. o krajowym rejestrze karnym (Dz.U.2012.654 j.t. z późn. zm.)
- rozporządzenie rady ministrów z dnia 24 grudnia 2007 r. w sprawie polskiej klasyfikacji działalności (pkd) (Dz.U.2007.251.1885 zał. z późn. zm.)
- ustawa z dnia 10 kwietnia 1974 r. o ewidencji ludności i dowodach osobistych (Dz.U.2006.139.993 tekst jednolity z późn. zm.)
- ustawa z dnia 13 października 1995 r. o zasadach ewidencji i identyfikacji podatników i płatników (Dz.U.2012.1314 tekst jednolity z późn. zm.)
- ustawa z dnia 29 czerwca 1995 r. o statystyce publicznej (Dz.U.2012.591 j.t. z późn. zm.)
- ustawa z dnia 16 lutego 2007 r. o ochronie konkurencji i konsumentów (Dz.u.2007.50.331 z późn. zm.)
- ustawa z dnia 29 sierpnia 1997 r. o ochronie danych osobowych (Dz.U.2002.101.926 j.t. z późn. zm.)
- rozporządzenie ministra spraw wewnętrznych i administracji z dnia 29 kwietnia 2004 r. w sprawie dokumentacji przetwarzania danych osobowych oraz warunków technicznych i organizacyjnych, jakim powinny odpowiadać urządzenia i systemy informatyczne służące do przetwarzania danych osobowych (Dz.u.2004.100.1024)
- ustawa z dnia 17 lutego 2005 r. o informatyzacji działalności podmiotów realizujących zadania publiczne (Dz.u.2005.64.565 z późn. zm.)
- rozporządzenie prezesa rady ministrów z dnia 14 września 2011 r. w sprawie sporządzania pism w formie dokumentów elektronicznych, doręczania dokumentów elektronicznych oraz udostępniania formularzy, wzorów i kopii dokumentów elektronicznych (Dz.u.2011.206.1216);
- rozporządzenie rady ministrów z dnia 12 kwietnia 2012 r. w sprawie krajowych ram interoperacyjności, minimalnych wymagań dla rejestrów publicznych i wymiany

informacji w postaci elektronicznej oraz minimalnych wymagań dla systemów teleinformatycznych (Dz.u.2012.526)

- rozporządzenie ministra spraw wewnętrznych i administracji z dnia 21 kwietnia 2011 r. w sprawie szczegółowych warunków organizacyjnych i technicznych, które powinien spełniać system teleinformatyczny służący do identyfikacji użytkowników (Dz.u.2011.93.545)
- rozporządzenie ministra spraw wewnętrznych i administracji z dnia 27 kwietnia 2011 r. w sprawie zakresu i warunków korzystania z elektronicznej platformy usług administracji publicznej (Dz.u.2011.93.546)
- rozporządzenie ministra spraw wewnętrznych i administracji z dnia 27 kwietnia 2011 r. w sprawie zasad potwierdzania, przedłużania ważności, wykorzystania i unieważniania profilu zaufanego elektronicznej platformy usług administracji publicznej (Dz.u.2011.93.547)
- rozporządzenie ministra spraw wewnętrznych i administracji z dnia 14 marca 2006 r. w sprawie kryteriów i trybu przeznaczania oraz rozliczania środków finansowych na informatyzację (Dz.u.2006.53.388)
- rozporządzenie rady ministrów z dnia 27 września 2005 r. w sprawie sposobu, zakresu i trybu udostępniania danych zgromadzonych w rejestrze publicznym (Dz.u.2005.205.1692)
- rozporządzenie ministra nauki i informatyzacji z dnia 19 października 2005 r. w sprawie testów akceptacyjnych oraz badania oprogramowania interfejsowego i weryfikacji tego badania (Dz.u.2005.217.1836)
- rozporządzenie ministra spraw wewnętrznych i administracji z dnia 10 września 2010 r. w sprawie wykazu certyfikatów uprawniających do prowadzenia kontroli projektów informatycznych i systemów teleinformatycznych (Dz.u.2010.177.1195)
- ustawa z dnia 4 marca 2005 r. o europejskim zgrupowaniu interesów gospodarczych i spółce europejskiej (Dz.u.2005.62.551 z późn. zm.)
- ustawa z dnia 20 grudnia 1996 r. o gospodarce komunalnej (Dz.u.2011.45.236 j.t.)
- ustawa z dnia 16 września 1982 r. prawo spółdzielcze (Dz.u.2003.188.1848 j.t. z późn. zm.)
- ustawa z dnia 15 grudnia 2000 r. o spółdzielniach mieszkaniowych (Dz.u.2003.119.1116 j.t. z późn. zm.)
- ustawa z dnia 27 kwietnia 2006 r. o spółdzielniach socjalnych (Dz.u.2006.94.651 z późn. zm.)
- ustawa z dnia 22 lipca 2006 r. o spółdzielni europejskiej (Dz.u.2006.149.1077 z późn. zm.)
- ustawa z dnia 25 września 1981 r. o przedsiębiorstwach państwowych (Dz.u.2002.112.981 j.t. z późn. zm.)
- ustawa z dnia 30 kwietnia 2010 r. o instytutach badawczych (Dz.u.2010.96.618)
- ustawa z dnia 6 lipca 1982 r. o zasadach prowadzenia na terytorium polskiej Rzeczypospolitej ludowej działalności gospodarczej w zakresie drobnej wytwórczości przez zagraniczne osoby prawne i fizyczne (Dz.u.1989.27.148 j.t. z późn. zm.)
- ustawa z dnia 22 maja 2003 r. o działalności ubezpieczeniowej (Dz.u.2010.11.66 j.t. z późn. zm.)
- ustawa z dnia 27 sierpnia 2009 r. o finansach publicznych (Dz.u.2009.157.1240 z późn. zm.)
- ustawa z dnia 6 grudnia 1996 r. o zastawie rejestrowym i rejestrze zastawów (Dz.u.2009.67.569 tekst jednolity z późn.zm.);

- ustawa z dnia 7 kwietnia 1989 r. prawo o stowarzyszeniach. (Dz.u.2001.79.855 j.t. z późn. zm.)
- ustawa z dnia 6 kwietnia 1984 r. o fundacjach (Dz.u.1991.46.203 j.t. z późn. zm.)
- ustawa z dnia 15 kwietnia 2011 r. o działalności leczniczej (Dz.u.2013.217 j.t.)
- ustawa z dnia 8 października 1982 r. o społeczno-zawodowych organizacjach rolników (Dz.u.1982.32.217 z późn. zm.)
- ustawa z dnia 7 kwietnia 1989 r. o związkach zawodowych rolników indywidualnych (Dz.u.1989.20.106 z późn. zm.)
- ustawa z dnia 22 marca 1989 r. o rzemiośle (Dz.u.2002.112.979 j.t. z późn. zm.)
- ustawa z dnia 30 maja 1989 r. o samorządzie zawodowym niektórych przedsiębiorców (Dz.u.1989.35.194 z późn. zm.)
- ustawa z dnia 30 maja 1989 r. o izbach gospodarczych (Dz.u.2009.84.710 j.t.)
- ustawa z dnia 23 maja 1991 r. o związkach zawodowych (Dz.u.2001.79.854 j.t. z późn. zm.)
- ustawa z dnia 23 maja 1991 r.o organizacjach pracodawców (Dz.u.1991.55.235 z późn. zm.)
- ustawa z dnia 25 czerwca 2010 r. o sporcie (Dz.u.2010.127.857 z późn. zm.)

- dyrektywa 2009/101/we parlamentu europejskiego i rady z dnia 16 września 2009 r. w sprawie koordynacji gwarancji, jakie są wymagane w państwach członkowskich od spółek w rozumieniu art. 48 akapit drugi traktatu, w celu uzyskania ich równoważności, dla zapewnienia ochrony interesów zarówno wspólników, jak i osób trzecich, dz.u.ue.l.2009.258.11;

- dyrektywa parlamentu europejskiego i rady 2012/30/ue z dnia 25 października 2012 r. w sprawie koordynacji gwarancji, jakie są wymagane w państwach członkowskich od spółek w rozumieniu art. 54 akapit drugi traktatu o funkcjonowaniu unii europejskiej, w celu uzyskania ich równoważności, dla ochrony interesów zarówno wspólników, jak i osób trzecich w zakresie tworzenia spółki akcyjnej, jak również utrzymania i zmian jej kapitału, dz.u.ue.l.2012.315.74;

- dyrektywa parlamentu europejskiego i rady 2011/35/ue z dnia 5 kwietnia 2011 r. dotycząca łączenia się spółek akcyjnych, dz.u.ue.l.2011.110.1

- czwarta dyrektywa rady z dnia 25 lipca 1978 r. wydana na podstawie art. 54 ust. 3 lit. g) traktatu, w sprawie rocznych sprawozdań finansowych niektórych rodzajów spółek, dz.u.ue.l.1978.222.11, dz.u.ue-sp.17-1-21 z późn. zm.

- szósta dyrektywa rady z dnia 17 grudnia 1982 r. wydana na podstawie art. 54 ust. 3 lit. g) traktatu dotycząca podziału spółek akcyjnych, dz.u.ue.l.1982.378.47, dz.u.ue-sp.17-1-50 z późn. zm.

- siódma dyrektywa rady z dnia 13 czerwca 1983 r. wydana na podstawie art. 54 ust. 3 lit. g) traktatu w sprawie skonsolidowanych sprawozdań finansowych, dz.u.ue.l.1983.193.1, dz.u.ue-sp.17-1-58 z późn. zm.

- dyrektywa 2005/56/we parlamentu europejskiego i rady z dnia 26 października 2005 r. w sprawie transgranicznego łączenia się spółek kapitałowych, dz.u.ue.l.2005.310.1 z późn. zm.

- dyrektywa parlamentu europejskiego i rady 2009/102/we z dnia 16 września 2009 r. w sprawie prawa spółek, dotycząca jednoosobowych spółek z ograniczoną odpowiedzialnością, dz.u.ue.l.2009.258.20;
- rozporządzenie rady (we) nr 2157/2001 z dnia 8 października 2001 r. w sprawie statutu spółki europejskiej (se), dz.u.ue.l.2001.294.1, dz.u.ue-sp.06-4-251 z późn. zm.
- rozporządzenie rady (ewg) nr 2137/85 z dnia 25 lipca 1985 r. w sprawie europejskiego ugrupowania interesów gospodarczych (euig), dz.u.ue.l.1985.199.1, dz.u.ue-sp.17-1-83.

2. Opis Systemu

Krajowy Rejestr Sądowy jest scentralizowaną, informatyczną bazą danych składającą się z trzech osobnych rejestrów:

- rejestru przedsiębiorców,
- rejestru stowarzyszeń, innych organizacji społecznych i zawodowych, fundacji oraz publicznych zakładów opieki zdrowotnej,
- rejestru dłużników niewypłacalnych.

Zadaniem Krajowego Rejestru Sądowego jest powszechne udostępnienie szybkiej i niezawodnej informacji o statusie prawnym zarejestrowanego podmiotu, najważniejszych elementach jego sytuacji finansowej oraz sposobie jego reprezentowania.

Ponadto Krajowy Rejestr Sądowy zawiera inne, istotne dla obrotu gospodarczego, dane o przedsiębiorcy, w tym między innymi:

- informacje o zaległościach podatkowych i celnych,
- zaległościach wobec ZUS,
- wierzycielach i wysokościach niespłaconych wierzytelności.

Rejestr Dłużników Niewypłacalnych (RDN) stanowi dodatkowe źródło wiedzy o zadłużonych osobach fizycznych, z którymi prowadzenie wspólnych interesów może się wiązać z podwyższonym ryzykiem.

System KRS-Monitor jest odpowiedzialny za przyjęcie wpisów z rejestru KRS i przekazanie do publikacji w Monitorze Sądowym i Gospodarczym

3. Użytkownicy systemu

3.1 Centralna Informacja

Udzielaniem informacji, wydawaniem odpisów i zaświadczeń z rejestru zastawów zajmuje się:

1. Centralna Informacja Krajowego Rejestru Sądowego , która wchodzi w skład Ministerstwa Sprawiedliwości,
2. Ekspozytury Centralnej Informacji Krajowego rejestru Sądowego zlokalizowane przy Wydziałach KRS w sądzie rejonowym.

Wnioski o wydanie odpisu czy zaświadczenia składa się na formularzach określonych przez rozporządzenie Ministra Sprawiedliwości w sprawie ustroju i organizacji Centralnej Informacji Krajowego Rejestru Sądowego oraz szczegółowych zasad udzielania informacji, wydawania odpisów i zaświadczeń. W odpowiedzi na złożone wnioski Centralna Informacja o Zastawach Rejestrowych udziela - w zależności od danych ujawnionych w rejestrze zastawów - następujących odpisów, wyciągów i zaświadczeń:

1. CI KRS-EKDS - Wniosek o udostępnienie dokumentu z Elektronicznego Katalogu Dokumentów
2. CI KRS-CDN - Wniosek o wydanie zaświadczenia, że podmiot nie jest wpisany do Rejestru Dłużników Niewypłacalnych
3. CI KRS-CDO - Wniosek o wydanie odpisu z Rejestru Dłużników Niewypłacalnych
4. CI KRS-CDT - Wniosek o wydanie zaświadczenia, że podmiot jest wpisany do Rejestru Dłużników Niewypłacalnych
5. CI KRS-CNR - Wniosek o podanie numeru KRS
6. CI KRS-COD - Wniosek o wydanie odpisu z Krajowego Rejestru Sądowego
7. CI KRS-CWY - Wniosek o wydanie wyciągu z Krajowego Rejestru Sądowego
8. CI KRS-CZ-OPP - Wniosek o wydanie zaświadczenia, że podmiot wpisany do Krajowego Rejestru Sądowego jest organizacją pożytku publicznego
9. CI KRS-CZN - Wniosek o wydanie zaświadczenia, że podmiot nie jest wpisany do Krajowego Rejestru Sądowego
10. CI KRS-CZT Wniosek o wydanie zaświadczenia, że podmiot jest wpisany do Krajowego Rejestru Sądowego
11. CI KRS-CZW - Wniosek o wydanie zaświadczenia, o wykreśleniu podmiotu z Krajowego Rejestru Sądowego

Wszystkie informacje udzielane są w formie pisemnej lub elektronicznej, a w takiej sytuacji dokumenty podpisywane są poświadczonym podpisem elektronicznym. Wydawane odpisy i zaświadczenia mają moc dokumentów wydawanych przez sąd. Dostępne są również odpisy z wyszukiwarki KRS dostępnej na portalu: ems.ms.gov.pl.

Jednak w tym przypadku dokumenty nie posiadają mocy prawnej i służą jedynie jako informacja.

3.2 Wydziały Krajowego Rejestru Sądowego

Wydziały Krajowego Rejestru Sądowego stanowią jednostki organizacyjne Sądów Rejonowych. Nadzór merytoryczny nad prawidłowością działania wydziałów rejestru zastawów sprawują Sady Okręgowe.

Formy prawne podlegające wpisowi w Krajowym Rejestrze Sądowym:

Do rejestru przedsiębiorców Krajowego Rejestru Sądowego są wpisywane następujące podmioty:

- spółki jawne
- europejskie zgrupowania interesów gospodarczych
- spółki partnerskie
- spółki komandytowe
- spółki komandytowo-akcyjne
- spółki z ograniczoną odpowiedzialnością
- spółki akcyjne
- spółki europejskie
- spółdzielnie
- przedsiębiorstwa państwowe
- instytuty badawcze
- spółdzielnie europejskie
- instytucje gospodarki budżetowej
- towarzystwa reasekuracji wzajemnej, główne oddziały zagranicznych zakładów reasekuracji
- przedsiębiorcy określani w przepisach o zasadach prowadzenia na terytorium RP działalności gospodarczej w zakresie drobnej wytwórczości przez zagraniczne osoby prawne i fizyczne, zwane dalej „przedsiębiorcami zagranicznymi”
- towarzystwa ubezpieczeń wzajemnych
- oddziały przedsiębiorców zagranicznych działających na terytorium Rzeczypospolitej Polskiej
- główne oddziały zagranicznych zakładów ubezpieczeń
- inne osoby prawne oraz podmioty wpisane do rejestru stowarzyszeń, innych organizacji społecznych i zawodowych, fundacji oraz publicznych zakładów opieki zdrowotnej, jeżeli wykonują działalność gospodarczą, z wyjątkiem samodzielnych publicznych zakładów opieki zdrowotnej i kolumny transportu sanitarnego

Do rejestru stowarzyszeń, innych organizacji społecznych i zawodowych, fundacji i publicznych zakładów opieki zdrowotnej wpisywane są:

- stowarzyszenia wraz z ich jednostkami terenowymi posiadającymi osobowość prawną,
- związki stowarzyszeń,
- fundacje,

- samodzielne publiczne zakłady opieki zdrowotnej,
- kółka rolnicze,
- rolnicze zrzeszenia branżowe,
- związki rolników, kółek i organizacji rolniczych,
- związki rolniczych zrzeszeń branżowych,
- związki zawodowe rolników indywidualnych,
- cechy rzemieślnicze,
- izby rzemieślnicze,
- Związek Rzemiosła Polskiego,
- zrzeszenia handlu i usług,
- zrzeszenia transportu,
- ogólnokrajowe reprezentacje zrzeszeń handlu i usług,
- ogólnokrajowe reprezentacje zrzeszeń transportu,
- inne organizacje przedsiębiorców, co obejmuje organizacje, o których mowa w ustawie z dnia 30 maja 1989 r. o samorządzie zawodowym niektórych przedsiębiorców,
- izby gospodarcze wraz z Krajową Izbą Gospodarczą,
- związki zawodowe wraz z ich jednostkami organizacyjnymi posiadającymi osobowość prawną,
- ogólnokrajowe związki międzybranżowe,
- ogólnokrajowe zrzeszenia międzybranżowe,
- związki pracodawców,
- federacje i konfederacje związków pracodawców,
- stowarzyszenia kultury fizycznej,
- związki sportowe,
- polskie związki sportowe,
- stowarzyszenia kultury fizycznej o zasięgu ogólnokrajowym,
- nieposiadające osobowości prawnej organizacje pożytku publicznego,
- inne osoby prawne będące organizacjami pożytku publicznego,
- kościelne osoby prawne będące organizacjami pożytku publicznego,
- nieposiadające osobowości prawnej instytucje kościelne będące organizacjami pożytku publicznego
- inne organizacje społeczne i zawodowe, co obejmuje podmioty, które na mocy przepisów szczególnych podlegają wpisowi do Krajowego Rejestru Sądowego.

Ponadto Wydziały Krajowego Rejestru Sądowego wpisują z urzędu do rejestru dłużników niewypłacalnych:

- osoby fizyczne wykonujące działalność gospodarczą, jeśli ogłoszono ich upadłość lub jeżeli wniosek o ogłoszenie ich upadłości został prawomocnie oddalony z tego powodu, że majątek niewypłacalnego dłużnika nie wystarcza na zaspokojenie kosztów postępowania albo umorzono prowadzoną przeciwko nim egzekucję sądową lub administracyjną z uwagi na fakt, że z egzekucji nie uzyska się sumy wyższej od kosztów egzekucyjnych. prowadzące nie jest dokonywany sad wpisuje osoby,
- wspólników ponoszących odpowiedzialność całym swoim majątkiem za zobowiązania spółki, z wyłączeniem komandytariuszy w spółce komandytowej, jeżeli ogłoszono upadłość spółki lub wniosek o ogłoszenie jej upadłości został prawomocnie oddalony, gdyż majątek niewypłacalnego dłużnika nie wystarcza na zaspokojenie kosztów postępowania albo umorzono przeciwko niemu egzekucję sądową lub administracyjną z uwagi na fakt, iż z egzekucji nie uzyska się sumy wyższej od kosztów egzekucyjnych,
- dłużników, którzy zostali zobowiązani do wyjawienia majątku w trybie przepisów Kodeksu postępowania cywilnego o postępowaniu egzekucyjnym,
- osoby, które przez sąd upadłościowy zostały pozbawione prawa prowadzenia działalności gospodarczej na własny rachunek oraz pełnienia funkcji członka rady nadzorczej, reprezentanta lub pełnomocnika w spółce handlowej, przedsiębiorstwie państwowym lub spółdzielni,
- osoby obciążone obowiązkiem alimentacyjnym, których zaległość przekracza okres 12 miesięcy.

Wnioski o wpis/wykreślenie /zmianę do Krajowego Rejestru Sądowego składa się wyłącznie na urzędowych formularzach. Rozporządzeniem Ministra Sprawiedliwości w sprawie określenia wzorów urzędowych formularzy ustalone zostały wzory poniższych formularzy:

KRS D1 wniosek o dokonanie wpisu w rejestrze dłużników niewypłacalnych,

KRS D2 wniosek o zmianę danych wierzyciela w rejestrze dłużników niewypłacalnych

KRS D3 wniosek o wykreślenie dłużnika z pozycji rejestru dłużników niewypłacalnych,

KRS W1 wniosek o rejestrację podmiotu w rejestrze przedsiębiorców - spółka jawna, spółka partnerska, spółka komandytowa,

KRS W2 wniosek o rejestrację podmiotu w rejestrze przedsiębiorców - spółka komandytowo-akcyjna,

KRS W3 wniosek o rejestrację podmiotu w rejestrze przedsiębiorców - spółka z ograniczoną odpowiedzialnością,

KRS W4 wniosek o rejestrację podmiotu w rejestrze przedsiębiorców - spółka akcyjna,

KRS W5 wniosek o rejestrację podmiotu w rejestrze przedsiębiorców – spółdzielnia,

KRS W6 wniosek o rejestrację podmiotu w rejestrze przedsiębiorców przedsiębiorstwo państwowe, instytut badawczy, instytucja gospodarki budżetowej,

KRS W7 wniosek o rejestrację podmiotu w rejestrze przedsiębiorców - przedsiębiorstwo zagraniczne w rozumieniu art. 36 pkt. 11 ustawy o Krajowym Rejestrze Sądowym

KRS W8 wniosek o rejestrację podmiotu w rejestrze przedsiębiorców - towarzystwo ubezpieczeń wzajemnych, towarzystwo reasekuracji wzajemnej,

KRS W9 wniosek o rejestrację podmiotu w rejestrze przedsiębiorców - fundacja, stowarzyszenie, inna organizacja społeczna lub zawodowa podejmująca działalność gospodarczą,

KRS W10 wniosek o rejestrację podmiotu w rejestrze przedsiębiorców - oddział przedsiębiorcy zagranicznego, główny oddział zagranicznego zakładu ubezpieczeń/zakładu reasekuracji,

KRS W12 wniosek o rejestrację podmiotu w rejestrze przedsiębiorców - europejskie zgrupowanie interesów gospodarczych,

KRS W13 wniosek o rejestrację podmiotu w rejestrze przedsiębiorców - spółka europejska,

KRS W14 wniosek o rejestrację podmiotu w rejestrze przedsiębiorców - spółdzielnia europejska,

KRS W20 wniosek o rejestrację podmiotu w Krajowym Rejestrze Sądowym - fundacja, stowarzyszenie, inna organizacja społeczna lub zawodowa,

KRS W21 wniosek o rejestrację podmiotu w rejestrze stowarzyszeń, innych organizacji społecznych i zawodowych, fundacji, publicznych zakładów opieki zdrowotnej - organizacja pożytku publicznego (wniosek dotyczy wyłącznie organizacji pożytku publicznego, która nie ma z innego tytułu obowiązku dokonania wpisu do krajowego rejestru sądowego),

KRS W22 wniosek o rejestrację podmiotu w rejestrze stowarzyszeń, innych organizacji społecznych i zawodowych, fundacji, publicznych zakładów opieki zdrowotnej - publiczny zakład opieki zdrowotnej, kolumna transportu sanitarnego,

KRS W_OPP działalność pożytku publicznego - załącznik do wniosku o rejestrację lub zmianę danych podmiotu w Krajowym Rejestrze Sądowym,

KRS WA oddziały, terenowe jednostki organizacyjne - załącznik do wniosku o rejestrację podmiotu w rejestrze przedsiębiorców lub rejestrze stowarzyszeń, innych organizacji społecznych i zawodowych, fundacji i publicznych zakładów opieki zdrowotnej,

KRS WB wspólnicy spółki jawnej, komplementariusze spółki komandytowo-akcyjnej - załącznik do wniosku o rejestrację podmiotu w rejestrze przedsiębiorców,

KRS WC wspólnicy spółki komandytowej - załącznik do wniosku o rejestrację podmiotu w rejestrze przedsiębiorców,

KRS WD partnerzy - załącznik do wniosku o rejestrację podmiotu w rejestrze przedsiębiorców,

KRS WE wspólnicy spółki z ograniczoną odpowiedzialnością podlegający wpisowi do rejestru - załącznik do wniosku o rejestrację podmiotu w rejestrze przedsiębiorców,

KRS WF założyciele - załącznik do wniosku o rejestrację podmiotu w rejestrze stowarzyszeń, innych organizacji społecznych i zawodowych, fundacji i publicznych zakładów opieki zdrowotnej,

KRS WG emisje akcji - załącznik do wniosku o rejestrację / zmianę danych podmiotu w rejestrze przedsiębiorców,

KRS WH sposób powstania podmiotu - załącznik do wniosku o rejestrację podmiotu w rejestrze przedsiębiorców lub rejestrze stowarzyszeń, innych organizacji społecznych i zawodowych, fundacji i publicznych zakładów opieki zdrowotnej,

KRS WI dyrektorzy wykonawczy - załącznik do wniosku o rejestrację lub o zmianę danych podmiotu w rejestrze przedsiębiorców,

KRS WJ reprezentant podmiotu zagranicznego - załącznik do wniosku o rejestrację podmiotu w rejestrze przedsiębiorców,

KRS WK1 uprawnieni do reprezentowania europejskiego zgrupowania interesów gospodarczych - załącznik do wniosku o rejestrację lub o zmianę danych w rejestrze przedsiębiorców,

KRS WK organy podmiotu/wspólnicy uprawnieni do reprezentowania spółki - załącznik do wniosku o rejestrację lub o zmianę danych podmiotu w rejestrze przedsiębiorców lub rejestrze stowarzyszeń, innych organizacji społecznych i zawodowych, fundacji i publicznych zakładów opieki zdrowotnej,

KRS WL prokurenci, pełnomocnicy spółdzielni, przedsiębiorstwa

państwowego, instytutu badawczego - załącznik do wniosku o rejestrację podmiotu w rejestrze przedsiębiorców,

KRS WM przedmiot działalności - załącznik do wniosku o rejestrację podmiotu w rejestrze przedsiębiorców,

KRS WO udziały spółdzielni europejskiej - załącznik do wniosku o rejestrację / zmianę danych podmiotu w rejestrze przedsiębiorców,

KRS WU członkowie europejskiego zgrupowania interesów gospodarczych - załącznik do wniosku o wpis do rejestru przedsiębiorców,

KRS X1 wniosek o wykreślenie podmiotu z rejestru przedsiębiorców - fundacja, stowarzyszenie, inna organizacja społeczna lub zawodowa,

KRS X2 wniosek o wykreślenie podmiotu z Krajowego Rejestru Sądowego,

KRS Z1 wniosek o zmianę danych podmiotu w rejestrze przedsiębiorców - spółka jawna, spółka komandytowa, spółka partnerska,

KRS Z2 wniosek o zmianę danych podmiotu w rejestrze przedsiębiorców - spółka komandytowo – akcyjna,

KRS Z3 wniosek o zmianę danych podmiotu w rejestrze przedsiębiorców - spółka z ograniczoną odpowiedzialnością, spółka akcyjna,

KRS Z5 wniosek o zmianę danych podmiotu w rejestrze przedsiębiorców – spółdzielnia,

KRS Z6 wniosek o zmianę danych podmiotu w rejestrze przedsiębiorców przedsiębiorstwo państwowe, instytut badawczy, instytucja gospodarki budżetowej, jednostka badawczo-rozwojowa,

KRS Z8 wniosek o zmianę danych podmiotu w rejestrze przedsiębiorców - towarzystwo ubezpieczeń wzajemnych, towarzystwo reasekuracji wzajemnej,

KRS Z7 wniosek o zmianę danych podmiotu w rejestrze przedsiębiorców - przedsiębiorstwo zagraniczne w rozumieniu art. 36 pkt 11 ustawy o krajowym rejestrze sądowym,

KRS Z10 wniosek o zmianę danych podmiotu w rejestrze przedsiębiorców - oddział przedsiębiorcy zagranicznego, główny oddział zagranicznego zakładu ubezpieczeń/zakładu reasekuracji,

KRS Z12 wniosek o zmianę danych podmiotu w rejestrze przedsiębiorców - europejskie zgrupowanie interesów gospodarczych,

KRS Z13 wniosek o zmianę danych podmiotu w rejestrze przedsiębiorców - spółka europejska,

KRS Z14 wniosek o zmianę danych podmiotu w rejestrze przedsiębiorców - spółdzielnia europejska,

KRS Z20 wniosek o zmianę danych podmiotu w Krajowym Rejestrze Sądowym - fundacja, stowarzyszenie, inna organizacja społeczna lub zawodowa,

KRS Z21 wniosek o zmianę danych podmiotu w rejestrze stowarzyszeń, innych organizacji społecznych i zawodowych, fundacji, publicznych zakładów opieki zdrowotnej - organizacja pożytku publicznego, wniosek dotyczy wyłącznie organizacji pożytku publicznego, która nie ma z innego tytułu obowiązku dokonania wpisu do krajowego rejestru sądowego,

KRS Z22 wniosek o zmianę danych podmiotu w rejestrze stowarzyszeń, innych organizacji społecznych i zawodowych, fundacji, publicznych zakładów opieki zdrowotnej - publiczny zakład opieki zdrowotnej, kolumna transportu sanitarnego,

KRS Z30 wniosek o zmianę wpisu w Krajowym Rejestrze Sądowym - sprawozdania finansowe i inne dokumenty,

KRS Z40 wniosek o zmianę wpisu w Krajowym Rejestrze Sądowym - zaległość podatkowa, celna, na rzecz ZUS,

KRS Z41 wniosek o zmianę wpisu w Krajowym Rejestrze Sądowym – wierzytelność,

KRS Z42 wniosek o zmianę wpisu w Krajowym Rejestrze Sądowym - wierzyciel – zmiana,

KRS Z61 wniosek o zmianę wpisu w Krajowym Rejestrze Sądowym - likwidacja, rozwiązanie/unieważnienie,

KRS Z62 wniosek o zmianę danych podmiotu w rejestrze przedsiębiorców - zawieszenie/wznowienie wykonywania działalności gospodarczej,

KRS Z63 wniosek o zmianę wpisu w Krajowym Rejestrze Sądowym - zarząd komisaryczny/zarząd przymusowy/powierzenie zarządzania przedsiębiorstwem państwowym,

KRS Z67 wniosek o zmianę wpisu w Krajowym Rejestrze Sądowym - postępowanie układowe

KRS Z68 wniosek o zmianę wpisu w Krajowym Rejestrze Sądowym - postępowanie naprawcze,

KRS Z_OPP zmiana - działalność pożytku publicznego - załącznik do wniosku o zmianę danych podmiotu w Krajowym Rejestrze Sądowym,

KRS ZA zmiana - oddziały, terenowe jednostki organizacyjne - załącznik do wniosku o zmianę w Krajowym Rejestrze Sądowym,

KRS ZB zmiana - wspólnicy spółki jawnej, komplementariusze spółki komandytowo-akcyjnej - załącznik do wniosku o zmianę danych w rejestrze przedsiębiorców,

KRS ZC zmiana - wspólnicy spółki komandytowej - załącznik do wniosku o zmianę danych w rejestrze przedsiębiorców,

KRS ZD zmiana - partnerzy - załącznik do wniosku o zmianę danych w rejestrze przedsiębiorców,

KRS ZE zmiana - wspólnicy spółki z ograniczoną odpowiedzialnością podlegający wpisowi do rejestru - załącznik do wniosku o zmianę danych w rejestrze przedsiębiorców,

KRS ZF zmiana - akcjonariusz spółki akcyjnej - załącznik do wniosku o zmianę danych w rejestrze przedsiębiorców,

KRS ZH zmiana - połączenie, podział, przekształcenie spółki - załącznik do wniosku o zmianę danych w rejestrze przedsiębiorców,

KRS ZI zmiana - dyrektorzy wykonawczy - załącznik do wniosku o zmianę danych w rejestrze przedsiębiorców,

KRS ZJ zmiana - reprezentant podmiotu zagranicznego - załącznik do wniosku o zmianę danych w rejestrze przedsiębiorców,

KRS ZK1 zmiana - uprawnieni do reprezentowania europejskiego zgrupowania interesów gospodarczych - załącznik do wniosku o zmianę danych w rejestrze przedsiębiorców,

KRS ZK zmiana - organy podmiotu/wspólnicy uprawnieni do reprezentowania spółki - załącznik do wniosku o zmianę danych w Krajowym Rejestrze Sądowym,

KRS ZL zmiana – prokurenci, pełnomocnicy spółdzielni, przedsiębiorstwa państwowego, instytutu badawczego - załącznik do wniosku o zmianę danych w rejestrze przedsiębiorców,

KRS ZM zmiana - przedmiot działalności - załącznik do wniosku o zmianę danych w rejestrze przedsiębiorców,

KRS ZN sprawozdania finansowe i inne dokumenty - załącznik do wniosku o wpis/zmianę danych w rejestrze przedsiębiorców,

KRS ZP wierzyciele - załącznik do wniosku o zmianę wpisu w Krajowym Rejestrze Sądowym,

KRS ZR likwidator, zarządca, przedstawiciel/reprezentant upadłego - załącznik do wniosku o zmianę wpisu w Krajowym Rejestrze Sądowym,

KRS ZS zmiana - połączenie, podział, przekształcenie - załącznik do wniosku o zmianę danych w Krajowym Rejestrze Sądowym,

KRS ZU zmiana - członkowie europejskiego zgrupowania interesów gospodarczych - załącznik do wniosku o zmianę danych w rejestrze przedsiębiorców.

KRS ZY Numer identyfikacyjny REGON, numer identyfikacji podatkowej NIP - załącznik do wniosku o zmianę danych w Krajowym Rejestrze Sądowym.

Wniosek o wpis do Krajowego Rejestru Sądowego należy złożyć we właściwym Wydziale Krajowego Rejestru Sądowego. Aktualnie w Rzeczypospolitej Polskiej funkcjonuje 27 Wydziałów Krajowego Rejestru Sądowego.

Wydziały KRS są bardzo zróżnicowane pod względem wielkości obsady oraz liczby podmiotów, znajdujących się w ich właściwości.

Różnorodność wydziałów stanowi przyczynę odmiennych wymagań stawianych wobec systemu informatycznego. W dużych wydziałach istnieje bowiem potrzeba gromadzenia szczegółowych informacji o realizowanych procesach, gdyż są bardziej sformalizowane a poziom specjalizacji pracowników znacznie wyższy. W małych wydziałach stopień formalizacji jest niższy, zaś pracownicy są bardziej wszechstronni, gdyż muszą realizować różne zadania.

3.3 Monitor Sądowy i Gospodarczy

Użytkownicy dzięki systemowi KRS.MONITOR mogą tworzyć w postaci elektronicznej numery monitorów zawierających tylko ogłoszenia pochodzące z KRS. Tworzenie powoduje przypisanie ogłoszeń do konkretnego numeru egzemplarza oraz wytworzenia pliku z wpisami do publikacji czyli zawartością w formacie programu do składu komputerowego. Dzięki temu pracownicy po uruchomieniu programu do składu mogą zaimportować sformatowaną treść.

Większość użytkowników systemu ma jednak możliwość tylko przeglądania treści opublikowanych wpisów z KRS

3.4 Integracja z Krajowym Rejestrem Karnym

System KRS w trakcie wpisów dokonuje weryfikacji osób skazanych zgodnie z odpowiednimi przepisami.

System automatycznie w trakcie wpisu procesu dokonuje weryfikacji osób czy osoba nie jest skazana z przepisu, który zabrania pełnienia określonych funkcji w danym podmiocie prawnym.

System także automatycznie informuje odpowiedni wydział KRS w przypadku kiedy w systemie informatycznym KRK dokonano wpisu osoby, która nie może w myśl przepisów pełnić określonych funkcji w danym podmiocie prawnym.

3.5 Integracja z CRPKEP i REGON i SRP

System KRS w trakcie wpisów dokonuje weryfikacji w zakresie identyfikacji podatkowej osoby fizycznej będącej płatnikiem jak również umożliwia weryfikację poprawności numeru REGON zgłaszając automatycznie wszelkie wykryte nieprawidłowości. Integracja z Systemem Rejestrów Państwowych umożliwia poprawną weryfikację osoby za pomocą numeru identyfikacji PESEL.

3. Architektura Systemu

3.1 Diagram elementów systemu

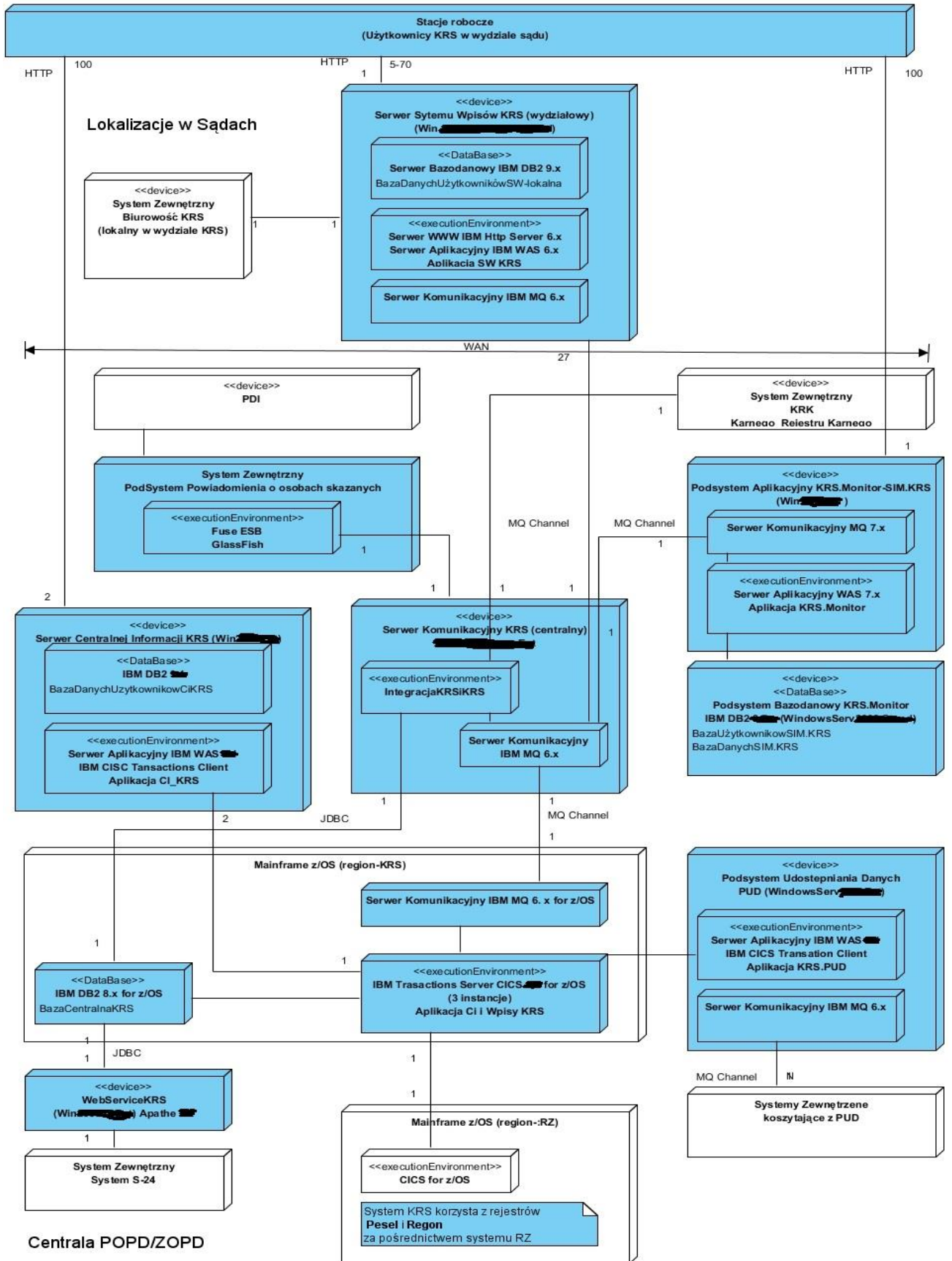
Diagram przedstawia infrastrukturę sprzętową - serwery, stacje robocze oraz połączenia logiczne między poszczególnymi elementami, a nie liczbę fizycznych dostępnych / realizowanych interfejsów przez dane urządzenia.

W wyjątkowych sytuacjach na diagramie mogą występować także inne urządzenia typu skaner lub duplikator, z uwagi na ich szczególne znaczenie dla działania systemu oznaczające integrację urządzenia z elementem oprogramowania użytkowego.

Na Diagramie wdrożenia pominięto:

- elementy takie jak np.: czytniki kodów kreskowych, drukarek, które nie wymagały specjalnych prac dostosowawczych (programistycznych) w elementach systemów.
- infrastrukturę sieciową, zaznaczając tylko miejsca gdzie następuje komunikacja za pomocą sieci WAN.
- oprogramowanie narzędziowe (technologie) monitorujące i zabezpieczające takiego typu jak oprogramowanie do backup-u lub monitorowania pracy środowiska
- integracje z innymi systemami informatycznymi realizowanymi w sposób inny niż automatyczny np. użytkownik za pomocą pliku wsadowego importuje zamieszczone w nim dane do systemu. Opis takiego działania jest umieszczony w niniejszym załączniku o ile taka sytuacja ma miejsce w systemie.

System Krajowego Rejestru Sądowego (KRS)



Wyjaśnienia stereotypów umieszczone w elementach na diagramie

<<device>> - urządzenie fizyczne np.: serwer, stacja robocza, drukarka, skaner.

<<executionEnvironment>>- oprogramowanie (technologia), w którym umieszczony jest logika biznesowa (oprogramowanie nie będące bazą danych), kod wykonywalny (skrypt) np.; serwer aplikacyjny,

<<DataBase>> - oprogramowanie (technologia), w którym przechowywane są dane biznesowe lub użytkowników systemu jak też i logika biznesowa w bazie danych.

<<klaster >> - oznacza oprogramowanie które działa równolegle na dwóch lub więcej serwerach (zwanymi węzłami) i w chwili zaprzestania świadczenia usługi przez jednego węzła przełącza automatycznie na drugi dostępny.

Linia ze strzałkami opisana jako „WAN” przecinająca połączenie pomiędzy stereotypami oznacza połączenie sieciowe realizowane za pomocą dedykowanych łączy telekomunikacyjnych.

Kolor biały wypełnienia stereotypu - oznacza system zewnętrzny lub element systemu zewnętrznego względem opisywanego systemu, który nie wchodzi w skład opisywanego systemu.

Uwaga wyjątek: Zamawiający zastrzega możliwość że dany element wchodzi w skład utrzymywanego Systemu jednakże musi to wynikać jednoznacznie z opisu tego elementu w niniejszym załączniku.

Kolor szary lub niebieski (widoczny przy użyciu kolorowej drukarki lub w wyniku przeglądania na monitorze kolorowym) wypełnienia stereotypu – oznacza system lub element opisywanego systemu, za który będzie odpowiedzialny Wykonawca przedmiotu umowy.

Umieszczenie stereotypu <<executionEnvironment>> w stereotypie <<device>> oznacza zainstalowanie oprogramowania o nazwie na urządzeniu.

W przypadku nie opisanego połączenia pomiędzy urządzeniami opisem WAN należy założyć, że są one połączone siecią LAN i znajdują się w jednej fizycznej lokalizacji.

Powyższy opis diagramu, może być przez Wykonawców odebrany jako przykład jednego z elementów metodyki wytwarzania oprogramowania zamawiającego dotyczącego diagramu wdrożenia.

3.2 Infrastruktura Sieciowa Systemu

Wszystkie serwery, stacje robocze oraz sieciowe elementy aktywne (switche) realizujące funkcjonalności sieci LAN posiadają przepustowość minimum 100 Mbit/s (Ethernet), niezależnie czy mówimy o komunikacji w centrali czy też w wydziałach gospodarczych rejestrowych Sądów Rejonowych.

Sieć WAN realizowana jest poprzez łącza dedykowane o przepustowości nie mniejszej niż 1 Mbit/s.

Jeżeli specjalnie nie oznaczono to wszystkie połączenia pomiędzy elementami infrastruktury należy traktować są realizowane jako sieć LAN.

Za prawidłowe działanie tych elementów infrastruktury sieciowej oraz łączy telekomunikacyjnych jak i za zapewnienie nowych elementów lub ich serwis odpowiada Zamawiający.

3.3 Infrastruktura Sprzętowa Systemu

Serwery w systemie występują w dwóch architekturach x86 oraz Mainframe.
Jeżeli nie jest specjalnie zaznaczone należy traktować że są zrealizowane w architekturze x86.

Zamawiający posiada serwery typu RACK.

Za prawidłowe działanie tych elementów infrastruktury jak i za dostawę nowych elementów odpowiada Zamawiający.

3.4 Infrastruktura Oprogramowania Gotowego Systemu

Stacje robocze mają zainstalowany jeden z następujących systemów operacyjnych:

- Windows XP Profesional
- Windows Vista Profesional
- Windows 7 Profesional
- Windows 8 Profesional

W stereotypie dotyczącym serwerów opisano systemy operacyjne oraz ich wersje dla architektury x86 - są to Windows Server 2003 lub 2008 w wersjach 32 bitowych chyba że na diagramie zaznaczono inaczej lub oprogramowanie lub wersja oprogramowania nie występuje w wersji 32 bitowej.

Oprogramowanie technologiczne serwer bazodanowy np.: IBM DB2 9.7.x czy serwer aplikacyjny IBM WAS, jest wyszczególnione także z numerem wersji tego oprogramowania przy każdym urządzeniu na diagramie wdrożenia.

Oprogramowanie może nie występować na diagramie - w takim wypadku będzie znajdować się w liście oprogramowania systemu wyszczególnionego poniżej wraz ze wskazaniem jakich elementów/podsystemów lub jakiej lokalizacji dotyczy.

3.5 Wykaz wykorzystywanego oprogramowania

W systemie Krajowy Rejestr Sądowy (KRS) wykorzystywane jest następujące oprogramowanie.

Typ Oprogramowania	Producent Nazwa oprogramowania (wersja)	Informacje dodatkowe
Sieciowy System Operacyjny	Microsoft Windows Server 2003 R2Standard Windows Server 2003 Ententerprise Windows Server 2008 Standard	Microsoft Windows Server 2003 R2 Standard
Serwer WWW	Serwer Ibm Http Server 6.1	Serwer Ibm Http Server 6.1
Serwer aplikacji	IBM Websphere Application Server 6.x IBM CICS Transactions Server 3.2 for z/OS	IBM Websphere Application Server 6.x (WAS- skrót nazwy Websphere Application Server)
Serwer	IBM DB2 9.x	IBM DB2 9.x

Bazodanowy-	IBM DB2 8.x do z/OS	
Serwer-komunikacyjny	IBM MQ Server 6.x	IBM MQ Server 6.x
Oprogramowanie do komunikacji	IBM CICS Transactions Client	
Backup	Systemu operacyjnego serwera	Systemu operacyjnego serwera
Oprogramowanie Na stacjach roboczych	Microsoft Office Java 6.x, <u>Java 7.x</u> PDFCreator EM-Software Xtags for InDesing 7.1.x	Oprogramowanie EM Software jest wykorzystywane tylko na 10 stacjach roboczych Ministerstwa sprawiedliwości korzystających z systemu KRS.MONITOR.
Przeglądarki internetowe	Microsoft Internet Explorer 8 max.	Microsoft Internet Explorer 8
Oprogramowanie Na stacjach roboczych i serwerach	Sterowniki urządzeń dostarczanych wraz z urządzeniami	Sterowniki urządzeń dostarczanych wraz z urządzeniami
Oprogramowanie do monitorowania platformy z/OS	IBM Tivoli OMEGAMON XE for z/OS IBM Tivoli OMEGAMON XE for DB2 IBM Tivoli OMEGAMON XE for CICS, IBM Tivoli OMEGAMON XE for MF NW, IBM Tivoli OMEGAMON XE for Storage, IBM Tivoli OMEGAMON XE for Messaging	Wykorzystywane tylko w centrali Ministerstwa Sprawiedliwości
Oprogramowanie do monitorowania platformy Windows	Microsoft System Center Agent	Wykorzystywane tylko w centrali Ministerstwa Sprawiedliwości

Jeżeli w ramach wyszczególnionego oprogramowania wchodzi inne oprogramowanie Zamawiający nie jest zobowiązany wyszczególnić go na powyższej liście. Ponadto jeżeli nie określono systemu operacyjnego przy oprogramowaniu należy przyjąć je jako oprogramowanie na platformie Windows.

Zamawiający zastrzega możliwość, że przedstawione wersje oprogramowania są wersjami najstarszymi w rzeczywistym systemie mogą występować nowsze wersje oprogramowania.

Zamawiający będzie dążył do ujednolicenia posiadanej infrastruktury oprogramowania gotowego w systemach przez siebie posiadanych, w celu zapewnienia odpowiedniego poziomu efektywności. W takim wypadku będzie wykonywał modyfikacje i zmianę technologii z powyższej listy oraz z listy dotyczącej nowych kierunków rozwoju.

Za dostarczenie licencji do powyższego oprogramowania jak i zakup uaktualnień oprogramowania odpowiada Zamawiający.

3.6 Backup, Prace Technologiczne i Serwisowe Systemu

Backup Sytemu wykonywany automatycznie jest poza godzinami dostępności.

Prace technologiczno-serwisowe np.: instalacja nowej wersji, wykonywane są poza godzinami dostępności systemu dla użytkowników.

3.7 Środowisko Testowe i Developerskie

System **KRS** posiada system testowy jednakże nie posiada środowiska deweloperskiego. Zamawiający rozważa możliwość utworzenia tego typu środowiska na podstawie instrukcji instalacji przygotowanych przez Wykonawcę. Środowisko deweloperskie Zamawiającego służy tylko i wyłącznie do wytworzenia kodu wykonywalnego lub sprawdzenia otrzymanego kodu od Wykonawcy. Zamawiający nie przewiduje możliwości wytwarzania oprogramowania na środowisku deweloperskim Zamawiającego.

Systemy i podsystemy KRS zrealizowane są w technologii Java, JavaScript, źródła CBL przekazywane do kompilacji w środowisku Mainframe generowane są na poziomie VAGen for Java.

4. Opis poszczególnych podsystemów.

System informatyczny krajowego rejestru sądowego podsystemów:

1. KRS.SW.	(38%)
2. KRS.CI.	(15%)
3. KRS.ODPISY	(10%)
4. KRS.WYSZUKIWARKA.	(9%)
5. KRS.MONITOR (SIM.KRS).	(8%)
6. KRS.PYT	(6 %)
7. KRS.PUD	(2 %)
8. KRS.EKSPORTU	(2 %)
9. KRS –Integracja z KRK	(5 %)
10. KRS- Integracja CRP KEP REGON, SRP	(5 %)

Wyrażona w procentach liczba pokazuje rozkład funkcjonalności oraz złożoność każdego z podsystemów. Jednocześnie może być podstawą do obniżenia miesięcznego wynagrodzenia za system w przypadku ze zrezygnowania przez Zamawiającego z funkcjonalności oferowanych przez ten podsystem i zastąpienia go innym systemem o funkcjonalnościach nie wchodzących w skład niniejszej umowy.

Systemy zewnętrzne. (nie wchodzący w z zakres tego systemu)

- KRK
- Weryfikacja (REGON, PESEL, NIP) za pomocą połączenia z CRP KEP REGON, SRP

- S-24

Obecnie wykonawcą systemu KRS jest firma Signity.

4.1 Opis podsystemu KRS.SW.

Architektura podsystemu

1. Przeglądarka internetowa
2. Serwer aplikacji w wydziale – Websphere Application Server 6.x (lub wyżej) i baza danych DB2 9.x for Windows
3. Serwer komunikacyjny (łączy wydział z POPD) – serwer z Websphere MQ 6.x
4. Oprogramowanie dedykowane w POPD pracujące w środowisku z/OS i CICS.
5. Baza danych – DB2 8.x w środowisku z/OS

Komunikacja z innymi systemami

System komunikuje się za pośrednictwem magistrali usług (Fuse ESB) z Systemem Rejestrów Państwowych (PESEL), Centralnym Rejestrem Podmiotów Krajowej Ewidencji Podatników (NIP) oraz Krajowym Rejestrem Urzędowym Podmiotów Gospodarki Narodowej (REGON). System komunikuje się również za pośrednictwem oprogramowania dedykowanego z systemem KRK.

Baza danych

W systemie w każdym z wydziałów znajduje się baza danych w technologii IBM DB2 9.x for Windows o max. wielkości około 46GB z rocznym przyrostem 4GB.

Wybrane parametry Biznesowe podsystemu	Wartość	Jednostka
Liczba użytkowników podsystemu	975	osób
Liczba jednostek wydziałów korzystająca z podsystemu	27	wydziały
Liczba lokalizacji	21	lokalizacji
Czas Dostępności systemu	6:30-18:30 Poniedziałek 6:30-16:30 Wtorek-Piątek	Zakres godzin/ Zakres Dni
Liczba wpisów do rejestru KRS	106 000	rocznie

Wybrane Parametry Utrzymaniowe podsystemu	Wartość	Jednostka
Liczba problemów zgłaszanych przez użytkowników	100	rocznie
Liczba problemów zgłaszanych przez Administratorów	50	rocznie
Liczba błędów systemu KRS.SW	150	rocznie
Liczba niestandardowych zapytań do bazy danych KRS.SW	250	rocznie

4.2 Opis podsystemu KRS.CI

Architektura podsystemu

1. Przeglądarka internetowa
2. Serwer aplikacji w POPD - Websphere Application Server 6.x (lub wyżej) i baza danych IBM DB2 9.x for Windows
3. Baza danych – DB2 8.x w środowisku z/OS

Baza danych

W systemie znajduje się baza administracyjna IBM DB2 9.x for Windows o wielkości ok. 5GB

Wybrane parametry Biznesowe podsystemu	Wartość	Jednostka
Liczba użytkowników podsystemu	1200	osób
Liczba jednostek wydziałów korzystająca z podsystemu	51	oddziały
Liczba lokalizacji	51	lokalizacji
Czas Dostępności systemu	6:30-18:30 Poniedziałek 6:30-16:30 Wtorek-Piątek	Zakres godzin/ Zakres Dni
Liczba odpisów z rejestru KRS	700 000	rocznie

Wybrane Parametry Utrzymaniowe podsystemu	Wartość	Jednostka
Liczba problemów zgłaszanych przez użytkowników	30	rocznie
Liczba problemów zgłaszanych przez Administratorów	5	rocznie
Liczba błędów systemu KRS.CI	35	rocznie
Liczba niestandardowych zapytań do bazy danych KRS.CI	150	rocznie

4.3 Opis podsystemu KRS. Odpis i KRS. Wyszukiwarka

Architektura podsystemu

1. Serwer Webservice – Server Apache Tomcat 2.x
2. Baza danych – DB2 10.x w środowisku z/OS

Komunikacja z innymi systemami

Baza danych

Baza danych – DB2 10.x w środowisku z/OS

Wybrane parametry Biznesowe podsystemu	Wartość	Jednostka
Czas Dostępności systemu	Cała doba	Zakres godzin/ Zakres Dni
Liczba odpisów aktualnych pobranych elektronicznie z	5 085 867	rocznie

KRS		
-----	--	--

Wybrane Parametry Utrzymaniowe podsystemu	Wartość	Jednostka
Liczba problemów zgłaszanych przez użytkowników	3000	rocznie
Liczba błędów systemu	320	rocznie
Liczba niestandardowych zapytań do bazy danych	300	rocznie

4.4 Opis KRS.PYT, KRS.EKSPORT

Architektura podsystemu

Zadaniem podsystemu KRSPYT jest przekazywanie danych rejestrowych z bazy KRSCBD do innych podsystemów KRS, oraz do systemów zewnętrznych. Zawiera programy realizujące następujące funkcjonalności :

- Programy obsługi MSiG (zasilanie podsystemu MSiG komunikatami wpisów)
- Eksport bazy KRSCBD do postaci zbioru w formacie XML, na potrzeby systemów zewnętrznych

1. Podstawowym zadaniem podsystemu KRSPYT jest zasilanie MSiG komunikatami zawierającymi treść wpisów do rejestru KRS. Podsystem działa w środowisku CICS, w tym samym regionie co podsystem KRSWP, tzn. RCAT – dla partycji testowej i RCAP – dla partycji produkcyjnej.
Komunikacja odbywa się za pomocą następujących MQ.
2. Funkcję eksportu KRSCBD do postaci zbioru w formacie XML realizuje program KRSBODP w środowisku z/OS

Komunikacja z innymi systemami

brak

Baza danych

System korzysta z CBD KRS IBM DB2 8.x w środowisku z/OS.

Wybrane parametry Biznesowe podsystemu	Wartość	Jednostka
Czas Dostępności systemu	Cała doba	Zakres godzin/ Zakres Dni

Wybrane Parametry Utrzymaniowe podsystemu	Wartość	Jednostka
Liczba problemów zgłaszanych przez użytkowników	10	rocznie
Liczba problemów zgłaszanych przez Administratorów	5	rocznie
Liczba błędów systemu	5	rocznie
Liczba niestandardowych zapytań do bazy danych	10	rocznie

4.5 Opis podsystemu KRS.PUD

Architektura podsystemu

1. Oprogramowanie obsługujące zapytania do bazy CBD KRS w środowisku CICS na komputerze mainframe IBM Z-Series (właściwe programy pobierania danych - realizujące akcje zadawane przez pytania z systemów zewnętrznych).
2. Oprogramowanie obsługujące przyjmowanie komunikatów zapytań i odsyłanie komunikatów odpowiedzi (do i z systemów zewnętrznych) w środowisku IBM Websphere 6.x na komputerze PC Windows.

Komunikacja z innymi systemami

System komunikuje się z systemami zewnętrznymi innych instytucji państwowych.

Baza danych

System korzysta z CBD KRS IBM DB2 8.x w środowisku z/OS.

Wybrane parametry Biznesowe podsystemu	Wartość	Jednostka
Liczba jednostek korzystająca z podsystemu	5	Instytucje
Czas Dostępności systemu	Cała doba	Zakres godzin/ Zakres Dni

Wybrane Parametry Utrzymaniowe podsystemu	Wartość	Jednostka
Liczba problemów zgłaszanych przez użytkowników	2	rocznie
Liczba problemów zgłaszanych przez Administratorów	3	rocznie
Liczba błędów systemu	5	rocznie
Liczba niestandardowych zapytań do bazy danych	5	rocznie

4.6 Opis podsystemu KRS.Integracja-z KRK

Architektura podsystemu

1. Serwer komunikacyjny w POPD – oprogramowanie dedykowane do integracji KRS z KRK (KRS-KRK INTEGR APP).
2. Serwer Fuse ESB – oprogramowanie komunikacyjne Fuse ESB 4.x
3. Serwer wpisów lokalny (w wydziałach) – oprogramowanie dedykowane systemu wpisów.

Komunikacja z innymi systemami

System komunikuje się z systemem KRK poprzez system wymiany plików (ftp).
Z systemem Biurowość w wydziałach sądów poprzez oprogramowanie Fuse ESB 4.x

System komunikuje się również poprzez Websphere MQ 6.x z lokalnym systemem Wpisów w wydziałach.

Baza danych

W systemie w każdym z wydziałów znajduje się baza danych w technologii IBM DB2 9.x for Windows o max. wielkości około 46GB z rocznym przyrostem 4GB.
System korzysta z CBD KRS IBM DB2 8.x w środowisku z/OS.

Wybrane parametry Biznesowe podsystemu	Wartość	Jednostka
Liczba użytkowników podsystemu	975	osób
Liczba jednostek wydziałów korzystająca z podsystemu	27	wydziały
Liczba lokalizacji	21	lokalizacji
Czas Dostępności systemu	6:30-18:30 Poniedziałek 6:30-16:30 Wtorek-Piątek	Zakres godzin/ Zakres Dni

Wybrane Parametry Utrzymaniowe podsystemu	Wartość	Jednostka
Liczba problemów zgłaszanych przez użytkowników	50	rocznie
Liczba problemów zgłaszanych przez Administratorów	20	rocznie
Liczba błędów systemu	15	rocznie
Liczba niestandardowych zapytań do bazy danych	100	rocznie

4.7 Opis KRS.Monitor

Architektura podsystemu

System KRS Monitora składa się z następujących warstw:

Przeglądarki internetowej

Warstwy komunikacyjne - odpowiedzialnej za pobieranie i odbieranie komunikatów- IBM WebSphere MQ Server

Warstwy aplikacji - odpowiedzialnej za logikę biznesową aplikacji oraz funkcję eksportu/importu danych z systemu KRS.MONITOR. IBM WebSphere Application Server

Warstwa bazodanowa - odpowiedzialna za przechowywanie danych (ogłoszeń) w bazie IBM DB2 (Windows)

Komunikacja z innymi systemami

System komunikuje się z centralną bazą danych KRS za pomocą podsystemu KRS.PYT umieszczonego na platformie Mainframe.

Baza danych

Baza danych ma rozmiar 30 GB i przyrasta w tempie 2 GB rocznie.

Wybrane parametry Biznesowe podsystemu	Wartość	Jednostka
Liczba użytkowników podsystemu	50	osób
Liczba jednostek wydziałów korzystająca z podsystemu	50	Lokalizacje
Czas Dostępności systemu	6:30-18:30 Poniedziałek 6:30-16:30 Wtorek-Piątek	Zakres godzin/ Zakres Dni
Liczba opublikowanych ogłoszeń	220 000	Rocznie

Wybrane Parametry Utrzymaniowe podsystemu	Wartość	Jednostka
Liczba problemów zgłaszanych przez użytkowników KRS.Monitor	10	rocznie
Liczba problemów zgłaszanych przez Administratorów KRS.Monitor	5	rocznie
Liczba błędów systemu KRS.Monitor	5	rocznie
Liczba niestandardowych zapytań do bazy danych KRS.Monitor	10	rocznie

4.8 Opis podsystemu KRS.Integracja-z CRP KEP REGON, SRP

Architektura podsystemu

1. Serwer komunikacyjny w POPD – oprogramowanie dedykowane do integracji KRS z Systemami Zewnętrznymi (KRS- CRP KEP REGON, SRP WERYF APP).
2. Serwer Fuse ESB – oprogramowanie komunikacyjne Fuse ESB 4.x
3. Serwer wpisów lokalny (w wydziałach) – oprogramowanie dedykowane systemu wpisów.

Komunikacja z innymi systemami

System komunikuje się z Systemami Zewnętrznymi za pomocą Webservice, korzystając ze zbiorów danych w formacie XML.

Z systemem Biurowość w wydziałach sądów poprzez oprogramowanie Fuse ESB 4.x System komunikuje się również poprzez Websphere MQ 6.x z lokalnym systemem Wpisów w wydziałach.

Baza danych

W systemie w każdym z wydziałów znajduje się baza danych w technologii IBM DB2 9.x for Windows o max. wielkości około 46GB z rocznym przyrostem 4GB.

System korzysta z CBD KRS IBM DB2 8.x w środowisku z/OS.

Wybrane parametry Biznesowe podsystemu	Wartość	Jednostka
Liczba użytkowników podsystemu	975	osób
Liczba jednostek wydziałów korzystająca z podsystemu	27	wydziały
Liczba lokalizacji	21	lokalizacji
Czas Dostępności systemu	6:30-18:30 Poniedziałek 6:30-16:30 Wtorek-Piątek	Zakres godzin/ Zakres Dni

Wybrane Parametry Utrzymaniowe podsystemu	Wartość	Jednostka
Liczba problemów zgłaszanych przez użytkowników	50	rocznie
Liczba problemów zgłaszanych przez Administratorów	20	rocznie
Liczba błędów systemu	15	rocznie
Liczba niestandardowych zapytań do bazy danych	100	rocznie

4.9 Kierunki Rozwoju Technologicznego

Informacje dotyczące posiadanych technologii, które Zmawiający będzie rozwijać w ramach rozwoju oprogramowania (modyfikacji).

Zamawiający będzie wykorzystywał w nowych wersjach systemu, oprócz wyżej wymienionych technologii, wykorzystywać inne posiadane przez Zamawiającego wyszczególnione poniżej:

1. MS SQL 2012 (warstwa bazodanowa)

Powyższe oprogramowanie na platformie minimum Windows 2008 R2.

Wymienione technologie, oprócz już posiadanych, w ocenie Zamawiającego, pozwalają na realizowanie rozwiązania opartego o architekturę SOA, z wydzieleniem usług sieciowych dostępnych dla podsystemów, modułów oraz systemów zewnętrznych za pośrednictwem szyny usług (ESB), działającej w układzie wysokiej dostępności (HA).

Jednocześnie Zamawiający rozważa dokonanie integracji usługi katalogowej (jeden wspólny LDAP) firmy Microsoft z powyższym systemem, tak aby użytkownik wykorzystywał proces pojedynczego logowania do systemu operacyjnego oraz aplikacji.

Realizacja powyższych zadań będzie wykonywana w ramach godzin dotyczących modyfikacji systemu.