

Wykaz zadań do wykonania w systemie informatycznym KRK
w ramach modernizacji w roku 2009

1	Zasady wykonywania prac modernizacyjnych w systemie informatycznym KRK.....	3
2	Szczegółowy opis zadań.....	4
2.1	Zadanie nr 1.....	4
2.1.1	Modyfikacja trzeciej strony karty rejestracyjnej karnej.....	4
2.1.1.1	Zezwolenie na odbycie kary w systemie dozoru elektronicznego - skrót: doz.el.zezw.	4
2.1.1.2	Uchylenie zezwolenia na odbycie kary w systemie dozoru elektronicznego - skrót: doz.el.uchyl.	6
2.1.1.3	Wykonanie kary odbytej w systemie dozoru elektronicznego - skrót: doz.el.wyk.	7
2.1.1.4	Przerwa w karze odbywanej w systemie dozoru elektronicznego - skrót: doz.el.prz.	7
2.1.2	Modyfikacja drugiej strony karty rejestracyjnej karnej.	8
2.1.2.1	Zawieszenie reszty kary odbywanej w systemie dozoru elektronicznego - skrót: doz.el.zaw.	9
2.1.2.2	Uchylenie postanowienia o zawieszeniu reszty kary odbywanej w systemie dozoru elektronicznego skrót - doz.el.uchyl.	10
2.1.3	Zmiany w wydrukach odpowiedzi.	10
2.1.4	Zmiany w liście dokumentów.	11
2.1.5	Modyfikacja oprogramowania Kartoteki Osób Pozbawionych Wolności oraz Poszukiwanych Listem Gończym.	12
2.1.5.1	Możliwe rozwiązania proponowane przez Zamawiającego.....	13
2.1.5.2	Wydruki z Kartoteki Osób Pozbawionych Wolności oraz Poszukiwanych Listem Gończym.	13
2.1.5.3	Współdziałanie z dokumentami z systemu informatycznego Centralnego Zarządu Służby Więziennej NOE.NET.	15
2.2	Zadanie nr 2.....	17
2.2.1	Stronicowanie informacji wyświetlanej ze skrzynek odb/nad.	17
2.2.2	Archiwizacja danych wprowadzonych do Aplikacji PP.	18
2.2.3	Dodanie informacji o rejestrze docelowym w przypadku zawiadomień.	19
2.2.4	Dodanie informacji o dacie wysłania odpowiedzi.	20
2.2.5	Modyfikacja funkcji „skrzynka nadawcza – zapytania”.	20
2.2.6	Rozwijanie się wypełnionych pól z danymi personalnymi z kategorii <differing_pers_data> jeżeli pola te są wypełnione w plikach XML.	21
2.2.7	Implementacja tzw. rozwijania danych decyzji.	22
2.2.8	Wprowadzenie ogólnej numeracji zapytań i zawiadomień.....	24
2.2.9	Funkcja wspólnego wysyłania poszczególnych rodzajów informacji.	24
2.2.10	Wykonanie modułu „Panel Administratora”.....	27
2.2.11	Wykonanie modułu statystycznego.....	28
2.3	Zadanie nr 3.....	29
2.3.1	Modyfikacja aplikacji „Monitor zapytań i odpowiedzi wersja 1.3”.	29

2.3.2	Modyfikacja oprogramowania dla Punktów Informacyjnych Krajowego Rejestru Karnego.....	30
2.4	Zadanie nr 4.....	31
2.4.1	Modyfikacja menu użytkownika uprzywilejowanego.	31
2.4.2	Dodanie możliwości wprowadzenia więcej niż jednego obywatelstwa na karcie karnej.	32
2.4.3	Ujednolicenie opisów na wydruku odpowiedzi.	32
2.4.4	Automatyczne wpisanie nazwy przestępstwa i kategorii przestępstwa do odpowiednich pól w schemacie XML.....	34
2.4.5	Modyfikacja oprogramowania Kartoteki Nieletnich.....	35
2.4.5.1	Dodatkowa walidacja danych na karcie nieletniego	35
2.4.5.2	Walidacja orzeczeń z demoralizacją	36
2.4.5.3	Modyfikacja zawiadomienia w karcie rejestracyjnej nieletniego	36
2.4.6	Modyfikacja rozliczenia czynności operatora.....	36
2.4.7	Korekta aplikacji importującej dane z systemu NOE.NET dla III kartoteki – tzw. ładowarki.	37
2.4.7.1	Zmiana sposobu aktualizacji dokumentu „tymczasowe aresztowanie”... ..	37
2.4.7.2	Korekta sposobu rejestracji faktu zakończenia wykonywania kary pozbawienia wolności.	37
2.4.7.3	Modyfikacja zawiadomienia o pozbawieniu wolności.	37
3	Opis systemu informatycznego Krajowego Rejestru Karnego.	38
3.1	Przeznaczenie systemu.	38
3.2	Architektura systemu.....	39
3.2.1	Podstawowe komponenty aplikacji lokalnej.....	39
3.2.2	Podstawowe komponenty aplikacji zdalnej.	39
3.2.3	Podstawowe komponenty aplikacji pilotażowej do wymiany informacji pomiędzy rejestrami państw UE.	39
3.3	Informacje o dokumentach wejściowych, wyjściowych i stanowiskach pracy oraz bazie danych.	40
3.3.1	Średnia ilość przetwarzanych w ciągu roku dokumentów wejściowych i wyjściowych.....	40
3.3.2	Ilość stanowisk pracy w aplikacji lokalnej i zdalnej.....	40
3.3.3	Baza danych.	41
3.3.4	Metody weryfikacji wprowadzanych danych.	41
3.4	Niezawodność systemu.	42
3.5	Wydajność systemu.....	43
3.6	Konfiguracja sprzętowa.....	43
3.6.1	Zestaw produkcyjny.	43
3.6.2	Zestaw testowy.	45
3.6.3	Sieć lokalna.	45
3.6.4	Sieć rozległa.	46
3.6.5	Wyposażenie stanowiska pracy.....	46
3.6.6	Podsystem drukowania.....	46
3.7	Posiadane podstawowe licencje.	46
3.8	Podstawa prawna działania Krajowego Rejestru Karnego.....	47

1 Zasady wykonywania prac modernizacyjnych w systemie informatycznym KRK.

W ramach zamówienia Wykonawca zrealizuje wymienione poniżej zadania modernizujące oprogramowanie systemu informatycznego Krajowego Rejestru Karnego. Szczegółowy opis systemu jest zawarty w punkcie 3 niniejszego załącznika.

Każde zadanie będzie realizowane w następującym trybie:

- analiza zadania, której wynikiem będą wnioski definiujące niezbędne zmiany w systemie informatycznym,
- akceptacja wniosków przez Zmawiającego,
- wykonanie modernizacji systemu wraz z dokumentacją,
- testy na zestawie testowym,
- akceptacja wyników testów przez Zmawiającego,
- implementacja wykonanych, nowych funkcji na instalacji produkcyjnej. Termin instalacji będzie każdorazowo określany przez Zamawiającego.

Zawarte w niżej zamieszczonych opisach zadań skróty, nazwy, układy graficzne danych, sposoby prezentacji danych na ekranie, sposoby wywoływania funkcji oprogramowania mogą być w porozumieniu z Zamawiającym zmienione przez Wykonawcę przy zachowaniu oczekiwanego efektu końcowego.

2 Szczegółowy opis zadań.

2.1 Zadanie nr 1

Dostosowanie systemu informatycznego Krajowego Rejestru Karnego do wymogów Ustawy z dnia 7 września 2007 r. o wykonywaniu kary pozbawienia wolności poza zakładem karnym w systemie dozoru elektronicznego (Dz. U. nr 172 z 2008 r. poz. 1069 tj.).

Poniżej przedstawiono podstawowe zmiany, jakie wg Zamawiającego powinny zostać wykonane w systemie. Jednakże, jeśli w trakcie analizy tego zadania Wykonawca wskaże inne sposoby implementacji w systemie informatycznym KRK ustawy o dozorcze elektronicznym, Zamawiający może zrezygnować z poniższych wymagań.

2.1.1 Modyfikacja trzeciej strony karty rejestracyjnej karnej.

Na trzeciej stronie karty karnej należy dodać cztery nowe, niżej wymienione zawiadomienia.

2.1.1.1 Zezwolenie na odbycie kary w systemie dozoru elektronicznego - skrót: **doz.el.zezw.**

Zawiadomienie powinno zawierać następujące informacje wyświetlane na ekranie w przedstawionym układzie:

doz.el.zezw.	- nazwa skrócona
- -	- data postanowienia
OWSiP	- wybierany z listy wartości
.....	- sygnatura postanowienia

Kara r,j,w Lista - (pełna lista kar)

Wymagania i informacje dodatkowe:

- „Lista” ma zawierać wszystkie kary, za które może zostać orzeczony dozór elektroniczny. Wybór z listy ma być obligatoryjny! Operator nie może wykonać następnej czynności, jeśli nie wypełni pozycji „Kara”,
 - zawiadomienie **doz.el.zezw.** nie wpływa na datę do zatarcia,
 - OWSiP, to Organ Wymiaru Sprawiedliwości i Prokuratury. W tym przypadku jest to właściwy sąd,
 - po wprowadzeniu zawiadomienia system automatycznie wydrukuje „*Informację o zezwoleniu na wykonywanie kary w systemie dozoru elektronicznego*” dla sądu I instancji. Informacja ta ma opierać się na wzorze obecnego „*Zawiadomienia o ponownym skazaniu*” - patrz *Dodatek A do niniejszego dokumentu.*
 - po wprowadzeniu zawiadomienia na wykazie dokumentów osoby pojawia się informacja o zastosowanym dozorze elektronicznym (mechanizm taki jaki obecnie zastosowany jest przy zawieszeniu wykonania kary). np.:
- k.kar. sygn. 1/01
- k.kar. sygn. 2/01 **Dozór elektroniczny**
- k.kar. sygn. 3/01
- w informacji z Rejestru treść zawiadomienia ma być drukowana w kolumnie „Wykonanie kary, środków karnych, środków zabezpieczających”:

„Post. SO z dn. udzielono zezwolenia na odbycie kary w systemie dozoru elektronicznego.”

2.1.1.2 Uchylenie zezwolenia na odbycie kary w systemie dozoru elektronicznego - skrót: **doz.el.uchyl.**

Zawiadomienie powinno zawierać następujące informacje wyświetlane na ekranie w przedstawionym układzie:

doz.el.uchyl. - nazwa skrócona
- - - data postanowienia
OWSiP - wybierany z listy wartości
..... - sygnatura postanowienia

Wymagania i informacje dodatkowe:

- zawiadomienie **doz.el.uchyl.** nie wpływa na datę do zatarcia. Po wprowadzeniu zawiadomienia z wykazu dokumentów znika informacja o tym, że orzeczono dozór elektroniczny (mechanizm taki jak obecnie zastosowany jest przy uchyleniu zawieszenia),
- w informacji z Rejestru treść zawiadomienia ma być drukowana w kolumnie „Wykonanie kary, środków karnych, środków zabezpieczających”:

„Post. SO z dn. uchylono zezwolenie na odbycie kary w systemie dozoru elektronicznego.”

2.1.1.3 Wykonanie kary odbytej w systemie dozoru elektronicznego - skrót: **doz.el.wyk.**

Zawiadomienie powinno zawierać następujące informacje wyświetlane na ekranie w przedstawionym układzie:

doz.el.wyk. - nazwa skrócona
- - - data wykonania
OWSiP - wybierany z listy wartości

Kara r,j,w Lista - (lista jak w przypadku zawiadomienia z pkt 2.1.1.1)

Wymagania i informacje dodatkowe:

- wybór z listy ma być obligatoryjny,
- zawiadomienie **doz.el.wyk.** wpływa na datę do zatarcia - data wykonania kary w systemie dozoru elektronicznego jest datą, od której liczony jest okres do zatarcia na ogólnych zasadach,
- w informacji z Rejestru treść zawiadomienia ma być drukowana w kolumnie „Wykonanie kary, środków karnych, środków zabezpieczających”:

„Dn. kara wykonana w systemie dozoru elektronicznego.”

2.1.1.4 Przerwa w karze odbywanej w systemie dozoru elektronicznego - skrót: **doz.el.prz.**

Zawiadomienie powinno zawierać następujące informacje wyświetlane na ekranie w przedstawionym układzie:

- doz.el.prz. - nazwa skrócona
- - - data postanowienia
- OwSiP - wybierany z listy wartości
- - sygnatura postanowienia

OD	DO
- -	- -
- -	- -
- -	- -

Wymagania i informacje dodatkowe:

- zawiadomienie **doz.el.prz.** nie wpływa na datę do zatarcia,
- w informacji z Rejestru treść zawiadomienia ma być drukowana w kolumnie „Wykonanie kary, środków karnych, środków zabezpieczających”:

„Post. SO z dn. udzielono przerwy w odbywaniu kary w systemie dozoru elektronicznego od... do....”

2.1.2 Modyfikacja drugiej strony karty rejestracyjnej karnej.

Opisane poniżej dwa zawiadomienia powinny działać podobnie jak funkcjonujące już w systemie informatycznym KRK zawiadomienie o zawieszeniu wykonywania kary w trybie art. 152 kkw.

2.1.2.1 Zawieszenie reszty kary odbywanej w systemie dozoru elektronicznego - skrót: **doz.el.zaw.**

Zawiadomienie powinno zawierać następujące informacje wyświetlane na ekranie w przedstawionym układzie:

doz.el.zaw.	- nazwa skrócona
- -	- data postanowienia
- -	- data uprawomocnienia
.....	- okres próby
OWSiP	- wybierany z listy wartości

Wymagania i informacje dodatkowe:

- w treści zawiadomienia ma się wyświetlić informacja:
„Post .SO z dn zawieszono wykonywanie reszty kary odbywanej w systemie dozoru elektronicznego nalat.”,
- jeśli w postanowieniu orzeczono grzywnę, obowiązek lub/i dozór kuratora, to informacja o tym musi się pojawić na wykazie kar i środków karnych na wydruku odpowiedzi - analogicznie jak to jest obecnie dla zawiadomienia o zawieszeniu wykonywania kary w trybie artykułu 152 kkw. Kara orzeczona przy zawieszeniu dozoru elektronicznego ma się odróżnić się od kar z wyroku i w tym celu należy ją oznakować poprzez wciśnięcie klawisza funkcyjnego. Powinno to spowodować pojawienie się liter „D.E.” pod wymiarem kary (tak jak obecnie klawisz F7 przypisuje karze orzeczonej przy zawieszeniu wykonywania kary w trybie artykułu 152 kkw oznakowanie 152),
- informacja o zawieszeniu kary wykonywanej w systemie dozoru elektronicznego ma się pojawić na wydruku odpowiedzi w kolumnie „Wykonanie kary, środków karnych, środków zabezpieczających”. Ma

zawierać treść postanowienia i jeśli dodatkowo orzeczono grzywnę lub/i dozór kuratora komunikat w postaci:

„Orzeczono grzywnę w wys., dozór kuratora”.

– po wprowadzeniu tego zawiadomienia ma się pojawić puste okno do wyliczenia daty do zatarcia.

2.1.2.2 Uchylenie postanowienia o zawieszeniu reszty kary odbywanej w systemie dozoru elektronicznego skrót - **doz.el.uchyl.**

Zawiadomienie powinno zawierać następujące informacje wyświetlane na ekranie w przedstawionym układzie:

doz.el.uchyl. - nazwa skrócona

- - - data postanowienia

OWSiP - wybierany z listy wartości

Wymagania i informacje dodatkowe:

– w treści zawiadomienia ma się wyświetlić informacja:

„Post .SO z dn. uchylnono postanowienie o zawieszeniu wykonywania reszty kary odbywanej w systemie dozoru elektronicznego.”

– na wydruku odpowiedzi ma drukować się taka sama treść zawiadomienia jak powyżej. Po wprowadzeniu tego zawiadomienia ma się pojawić puste okno do wyliczenia daty do zatarcia.

2.1.3 Zmiany w wydrukach odpowiedzi.

Wszystkie zawiadomienia opisane w powyższym punkcie winny się znaleźć na wydruku odpowiedzi z Kartoteki Karnej w ostatniej kolum-

nie zatytułowanej: „Wykonanie kary, środków karnych, środków zabezpieczających”.

Układ wydruku winien być następujący:

„*Post. z dn. SR/SO w w spr.*” i dalsza treść wynikająca z rodzaju zawiadomienia.

2.1.4 Zmiany w liście dokumentów.

Dokument, który zawiera informacje o aktualnie wykonywanej karze w systemie dozoru elektronicznego wyświetlanej na liście dokumentów danej osoby powinien być opatrzony komunikatem „dozór elektroniczny” analogicznie jak w przypadku kary zawieszanej tak jak to pokazano poniżej. Komunikat powinien zniknąć w przypadku wprowadzenia zawiadomienia o wykonaniu kary lub uchyleniu zezwolenia na wykonywaniu kary w systemie dozoru.

(A) TELNET (201.201.201.2) - PowerTerm 525

File Edit Terminal Communication Options Script Help

80 132

JOZGO		WYKAZ DOKUMENTÓW OSOBY		DOKUMENTY	D* N P
Ip.	Rodzaj	Sygnatura akt sprawy	Data upr./wyd	Istotne informacje z dokumentu	
1	k.kar.	TESSSSST SR W KOŁOBRZEGU	1983-12-13	Do zatarcia	
2	k.kar.	KP34/05 SR KATOWICE	2000-02-01		
3	k.łącz.	IICK SR W OBORNIKACH	2000-11-11		
4	k.łącz.	IICK109/05 SR W OBORNIKACH	2006-01-06	Dozór elektroniczny	
5	k.kar.	IATEST SĄD OKRĘGOWY W ŚWIDNICY	2006-02-23		

1. dokument z 22

<F2>-menu <F7>-tożsam.osoby <F8>-rezygn. <End>-nie drukować <Ent>-dokument
<NumL><Ins>-wszystko nie do druku

F1 F2 F3 F4 F5 F6 F7 F8 F9 F10 F11 F12
VT525-7 4:1 Capsl Wrap Hold On Line

2.1.5 Modyfikacja oprogramowania Kartoteki Osób Pozbawionych Wolności oraz Poszukiwanych Listem Gończym.

Celem zmian oprogramowania dla Kartoteki Osób Pozbawionych Wolności oraz Poszukiwanych Listem Gończym (III kartoteka) jest wykazywanie przez aplikację lokalną przy udzielaniu odpowiedzi, aktualnej informacji o odbywaniu przez daną osobę kary w systemie dozoru elektronicznego. Karę wykonywaną w systemie dozoru elektronicznego wykazywać należy wyłącznie w przypadku kary zasadniczej pozbawienie wolności. Zamawiający oczekuje, że Wykonawca przedstawi optymalne względem zużycia zasobów systemu, szybkości i sprawności aktualizacji, rozwiązanie tego problemu.

2.1.5.1 Możliwe rozwiązania proponowane przez Zamawiającego

Na podstawie dotychczasowych doświadczeń z eksploatacji systemu Zamawiający widzi dwa sposoby rozwiązania tego problemu:

- automatyczne generowanie dokumentu analogicznego jak istniejący „z. pozb” na podstawie wprowadzonego zawiadomienia o zezwoleniu na odbycie kary w systemie dozoru elektronicznego, wprowadzonego w karacie rejestracyjnej karnej opisanego w pkt 2.1,
- automatyczne wykazywanie karty rejestracyjnej karnej z informacją o odbywaniu przez daną osobę kary w systemie dozoru elektronicznego, jako dokumentu III kartoteki.

W dalszej części Zamawiający przyjął, że zastosowano drugi wariant udostępniania III kartotece informacji o odbywaniu kary w systemie dozoru elektronicznego.

2.1.5.2 Wydruki z Kartoteki Osób Pozbawionych Wolności oraz Poszukiwanych Listem Gończym.

Postać wydruku z III kartoteki przedstawia niżej zamieszona tabela.

3. Kartoteka Osób Pozbawionych Wolności oraz Poszukiwanych Listem Gończym						Data wydania informacji			
L.p.	Nazwa organu orzekającego	Data wydania oraz uprawomocnienia się orzeczenia	Sygnatura akt sprawy	Kwalifikacja prawna czynu zabronionego		Data rozpoczęcia wykonywania kary lub zastosowanego tymczasowego aresztowania	Data zakończenia wykonywania kary	Miejsce pobytu tymczasowo aresztowanego lub wykonania kary	Przerwa w karze
				z art. Kk lub innej ustawy	Kara (dożywotniego pozbawienia wolności, 25 lat pozbawienia wolności, pozbawienia wolności, aresztu wojskowego, aresztu) tymczasowe aresztowanie, list gończy				
1	2	3	4	5	6	7	8	9	10
1.									
2.									
3.									

Informacje z Kartoteki Osób Pozbawionych Wolności oraz Poszukiwanych Listem Gończym będą się drukowały w niżej opisanych sytuacjach.

- a) udzielono zezwolenie na odbycie kary pozbawienia wolności w systemie dozoru elektronicznego (kartoteka karna wprowadziła zawiadomienie **doz.el.zezw.**).

Zawartość wydruku:

- kolumna 2 – nazwa organu I instancji pobrana z karty,
- kolumna 3 – data wydania orzeczenia w I instancji pobrana z karty,
- kolumna 4 – sygnatura orzeczenia I instancji pobrana z karty,
- kolumna 5 – kwalifikacja prawna pobrana z karty,
- kolumna 6 – wymiar kary orzeczony w I instancji pobrany z karty,
- kolumna 7,8 – puste,
- kolumna 9 – informacja o udzieleniu zezwolenia w następującym układzie:

„Post. z dn. SO w spr. o sygn. udzielono zezwolenia na odbycie kary pozb. wol. w systemie dozoru elektr.”

- kolumna 10- pusta.

- b) udzielono przerwy w wykonywaniu kary pozbawienia wolności odbywanej w systemie dozoru elektronicznego (kartoteka karna wprowadziła zawiadomienie **doz.el.prz.**).

Zawartość wydruku:

- kolumny od 2 do 9 – identycznie jak w punkcie powyżej,

- kolumna 10 – treść postanowienia u udzieleniu przerwy w wykonywaniu kary pozbawienia wolności odbywanej w systemie dozoru elektronicznego w następującym układzie:

„Post. z dn. SO w spr. o sygn. udzielono przerwy w okresie od do”.

- c) wznowiono wykonywanie kary pozbawienia wolności w systemie dozoru elektronicznego po upływie przerwy w wykonywaniu (na podstawie daty z zawiadomienia **doz.el.prz.**).

Zawartość wydruku: - tak jak w lit. „a” plus informacja na wydruku o udzielonej przerwie.

2.1.5.3 Współdziałanie z dokumentami z systemu informatycznego Centralnego Zarządu Służby Więziennej NOE.NET.

Osobie, która przebywa w jednostce penitencjarnej może być udzielone zezwolenie na odbycie kary pozbawienia wolności w systemie dozoru elektronicznego. O fakcie zwolnienia z jednostki penitencjarnej KRK zostanie poinformowany przez Moduł Udostępniania Danych dla Krajowego Rejestru Karnego z systemu NOE.NET funkcjonujący w Centralnym Zarządzie Służby Więziennej.

Stanie się to w sytuacji, gdy stosownie do art. 6 ust. 2 ustawy o wykonywaniu kary pozbawienia wolności w systemie dozoru elektronicznego, osoba odbywająca karę pozbawienia wolności w jednostce penitencjarnej uzyska zezwolenie na odbycie pozostałej kary w systemie dozoru elektronicznego.

Dane o osobie wykonującej karę pozbawienia wolności rejestrowane są w KRK w dokumencie pozbawienie wolności - „z. pozb”.

Po wydaniu postanowienia o udzieleniu zezwolenia skazanemu na odbycie reszty kary w systemie dozoru elektronicznego, do Rejestru wpłynie informacja, że osoba została zwolniona z jednostki penitencjarnej z powodu udzielenia zezwolenia na dozór elektroniczny.

W tzw. powodach zaliczeń oraz powodach zwolnień winien pojawi się nowy kod słownika z powodem – „dozór elektroniczny” (*kod zaliczenia/zakończenia będzie następujący: "DEXX- dozór elektroniczny"*).

Dokument „z. pozb” z kodem DEXX na wykazie dokumentów powinien wyświetlać się z komunikatem **Udzielono zezwolenia na dozór elektroniczny.**

Sytuacja opisana powyżej winna znaleźć odbicie w wydrukach III kartoteki do momentu zarejestrowania w Kartotece karnej zezwolenia na dozór w następującej formie:

- kolumna 2 – nazwa organu pobrana z dokumentu pozbawienia wolności,
- kolumna 3 – data wydania orzeczenia pobrana z dokumentu pozbawienia wolności,
- kolumna 4 – sygnatura orzeczenia pobrana z dokumentu pozbawienia wolności,
- kolumna 5 – kwalifikacja prawna pobrana z dokumentu pozb. wolności,
- kolumna 6 – wymiar kary pobrany z dokumentu pozbawienia wolności,
- kolumna 7 – data/y „od” pobrana z zaliczeń w orzeczeniu, które było wykonywane,

- kolumna 8 – data/y „do” pobrana z zaliczeń w orzeczeniu, które były wykonywane,
- kolumna 9 – na podstawie kodu DEXX wygenerować informacje w postaci:

„Dnia..... zwolniono na odbycie kary pozb. woln. w systemie dozoru elektronicznego.”

Data pobrana z dokumentu pozbawienia wolności.

- kolumna 10 – jeżeli w zaliczeniach wystąpi okres zaliczenia z powodem przerwa, wówczas drukuje się w tej kolumnie.

Następnie, po otrzymaniu z Kartoteki Karnej informacji o wykonaniu kary w systemie dozoru elektronicznego, status przy dokumencie pozbawienie wolności musi posiadać możliwość zamiany na – **Wykonane**.

2.2 Zadanie nr 2

Modyfikacja aplikacji „projektu pilotażowego” (w skrócie Aplikacja PP) do wymiany informacji o karalności pomiędzy państwami UE.

2.2.1 Stronicowanie informacji wyświetlanej ze skrzynek odb/nad.

Obecnie Aplikacja PP wyświetla zawartość skrzynek w formie strumienia zawierającego wszystkie zapisy. Operator może nawigować wzdłuż strumieni danych, ale taka konstrukcja powoduje znaczne spowolnienie działania aplikacji. Zamawiający wymaga, by Aplikacja PP jednorazowo wyświetlała na ekranie określoną liczbę zapytań (request) i zawiadomień (notification) – np. 25, przy czym jest to parametr, który w trakcie prac projektowych może być zmieniony tak, by aplikacji PP działała najszybciej.

ciej jak to jest możliwe. Zmodyfikowany sposób wyświetlania zapisów z bazy nie powinien wpływać działanie funkcji „Filtr”. Pozostałe funkcje, takie jak np. „Wyślij”, również powinny działać w nowym sposobie wyświetlania danych i włączonym filtrze.

2.2.2 Archiwizacja danych wprowadzonych do Aplikacji PP.

- a) Zamawiający wymaga wykonania funkcji archiwizacji, która pozwoli po 90 dniach od zakończenia procesu wymiany danego typu wiadomości, tj. zapytania lub zawiadomienia, na żądanie operatora przenieść pliku typu XML do katalogu archiwalnego (katalog zaszyfrowany i zabezpieczony hasłem).
- b) Przeniesiona wiadomość powinna być kasowana z bazy danych Aplikacji PP.
- c) Proces wymiany zapytania uznawany jest za zakończony w momencie odesłania odpowiedzi (information) na dane zapytanie lub błędu „not enough data for processing” (błąd nr. 0003 wg. dokumentacji technicznej Projektu Pilotażowego) na dane zapytanie.
- d) Proces wymiany zawiadomienia uznawany jest za zakończony po upływie 21 dni od daty wysłania „Potwierdzenia odbioru”.

2.2.3 Dodanie informacji o rejestrze docelowym w przypadku zawiadomień.

The screenshot displays a web browser window with the URL `http://10.15.10.5/krreg/outgoingNotifications.seam`. The application title is "Krajowy rejestr karny - Projekt Pilotażowy (Zawiadomienia: Skrzynka nadawcza) - Mozilla Firefox".

Below the browser window, there is a navigation bar with tabs: "Start", "Zawiadomienia", "Skrzynka nadawcza", "Skrzynka odbiorcza", "Utwórz", "Zapytania", "Skrzynka nadawcza", "Skrzynka odbiorcza", "Utwórz", "Użytkownicy", "Logi", "Preferencje", "Wyloguj".

The main content area shows a form titled "Dodaj" with fields for:

- Id zawiadomienia
- Id decyzji
- Czas wystąpienia
- Nazwisko
- Pierwsze nazwisko z urodzenia
- Drugie nazwisko z urodzenia
- Imię

Below the form is a table with the following columns:

Rejestr	Id zawiadomienia	Id decyzji	Czas wystąpienia	Rodzaj zawiadomienia	Imię	Pierwsze nazwisko z urodzenia	Wybierz	Wydruk	Podgląd	Operacje	Opóźnienia
PL	A2009042009232952.00	A2009042009232952.00	2009-04-20 11:11	Pierwsze			Wybierz	Nie (Drukuj)	Podgląd	Potwierdzenie odbioru	
PL	A2009042009431180.00	A2009042009431180.00	2009-04-20 11:10	Pierwsze			Wybierz	Nie (Drukuj)	Podgląd	Potwierdzenie odbioru	
PL	A2009042009592278.00	A2009042009592278.00	2009-04-20 11:10	Pierwsze			Wybierz	Nie (Drukuj)	Podgląd	Potwierdzenie odbioru	
PL	A2009042008362361.00	A2009042008362361.00	2009-04-20 08:49	Pierwsze			Wybierz	Nie (Drukuj)	Podgląd	Potwierdzenie odbioru	
PL	A2009041712370977.00	A2009041712370977.00	2009-04-17 12:39	Pierwsze			Wybierz	Nie (Drukuj)	Podgląd	Potwierdzenie odbioru	
PL	A2009041614482251.00	A2009041614482251.00	2009-04-17 12:28	Pierwsze			Wybierz	Nie (Drukuj)	Podgląd	Potwierdzenie odbioru	
PL	A2009041408362447.00	A2009041408362447.00	2009-04-14 09:05	Pierwsze			Wybierz	Nie (Drukuj)	Podgląd	Potwierdzenie odbioru	
PL	A2009041408342348.00	A2009041408342348.00	2009-04-14 09:06	Pierwsze			Wybierz	Nie (Drukuj)	Podgląd	Potwierdzenie odbioru	
PL	A2009041408353950.00	A2009041408353950.00	2009-04-14 09:07	Pierwsze			Wybierz	Nie (Drukuj)	Podgląd	Potwierdzenie odbioru	
PL	A2009041408365859.00	A2009041408365859.00	2009-04-14 09:08	Pierwsze			Wybierz	Nie (Drukuj)	Podgląd	Potwierdzenie odbioru	
PL	A2009041408350939.00	A2009041408350939.00	2009-04-14 09:10	Pierwsze			Wybierz	Nie (Drukuj)	Podgląd	Potwierdzenie odbioru	
PL	A2009040814391764.00	A2009040814391764.00	2009-04-10 11:15	Pierwsze			Wybierz	Nie (Drukuj)	Podgląd	Potwierdzenie odbioru	
PL	A2009040814383707.00	A2009040814383707.00	2009-04-10 11:16	Pierwsze			Wybierz	Nie (Drukuj)	Podgląd	Potwierdzenie odbioru	
			2009-04-10							Potwierdzenie	

At the bottom left of the application window, the text "Zakończono" is visible.

Powyższy ekran należy uzupełnić o informację o rejestrze docelowym. Można w tym celu wykorzystać kolumnę „Rejestr” i dodać do znaków „PL” symbol państwa docelowego, np. dane wysłane do rejestru niemieckiego byłby oznakowane PL->DE. Zamawiający dopuszcza inne rozwiązanie tego problemu, które Wykonawca zaproponuje w trakcie realizacji.

2.2.4 Dodanie informacji o dacie wysłania odpowiedzi.

The screenshot shows a web browser window with the URL `http://10.15.10.5/krzreg/incomingRequests.seam`. The application title is "Krajowy rejestr karny - Projekt Pilotażowy (Zapytania: Skrzynka odbiorcza)". The interface includes a navigation menu at the top and a search form on the left. The search form fields are: Rejestr (dropdown), Id zapytania, Czas wysłania zapytania, Nazwa o. wnioskującego, Nazwisko, Pierwsze nazwisko z urodzenia, Drugie nazwisko z urodzenia, and Imię. Below the form is a table with the following columns: Rejestr, Id zapytania, Czas wysłania zapytania, Nazwa o. wnioskującego, Sygnatura akt (o.w.), Imię, Pierwsze nazwisko z urodzenia, Wybierz, Wydruk, Podgląd, Komunikaty, Operacje, and Opóźnienia. The table contains six rows of data for various queries from Germany (DE) and France (FR).

Rejestr	Id zapytania	Czas wysłania zapytania	Nazwa o. wnioskującego	Sygnatura akt (o.w.)	Imię	Pierwsze nazwisko z urodzenia	Wybierz	Wydruk	Podgląd	Komunikaty	Operacje	Opóźnienia
DE	DE-PL-REG00000019415	2009-04-20 10:21	Amtsanzwtschaft Berlin	ZED1/3032 PLs 4111/09 ZED1 R1106			Wybierz	Ne (Drukuj)	Podgląd	Odpowiedź Błąd		Opóźnienia(0)
DE	DE-PL-REG00000019414	2009-04-20 10:21	Amtsanzwtschaft Berlin	ZED7/3024 PLs 4439/09 ZED7 R1019			Wybierz	Ne (Drukuj)	Podgląd	Odpowiedź Błąd		Opóźnienia(0)
DE	DE-PL-REG00000019413	2009-04-20 10:21	Staatsanzwtschaft bei dem Landgericht Aschaffenburg	111 Js 3933/09			Wybierz	Ne (Drukuj)	Podgląd	Odpowiedź Błąd		Opóźnienia(0)
FR	E0911048550	2009-04-20 10:18	JUGE D'INSTRUCTION PRES LE TRIBUNAL DE GRANDE INSTANCE D'EVREUX- CABINET D'INSTRUCTION NO 1				Wybierz	Ne (Drukuj)	Podgląd	Odpowiedź Błąd		Opóźnienia(0)
FR	E0911048543	2009-04-20 10:18	JUGE D'INSTRUCTION PRES LE TRIBUNAL DE GRANDE INSTANCE D'EVREUX- CABINET D'INSTRUCTION NO 1				Wybierz	Ne (Drukuj)	Podgląd	Odpowiedź Błąd		Opóźnienia(0)
FR	E0911048536	2009-04-20 10:18	JUGE D'INSTRUCTION PRES LE TRIBUNAL DE GRANDE INSTANCE D'EVREUX- CABINET D'INSTRUCTION NO 1				Wybierz	Ne (Drukuj)	Podgląd	Odpowiedź Błąd		Opóźnienia(0)

Powyższy ekran należy uzupełnić o datę wysłania odpowiedzi na zapytanie. Wskazane jest dodanie kolumny z prawej strony pozycji „Czas wysłania zapytania” o nazwie „Czas wysłania odpowiedzi”.

2.2.5 Modyfikacja funkcji „skrzynka nadawcza – zapytania”.

Zamawiający wymaga, aby poniżej zamieszczony ekran Aplikacji PP zmieniony został w taki sposób, by w sposób automatyczny wyświetlał informację o błędach specjalnych zawartych w odebranej odpowiedzi (information) na wysłane zapytania.

Krajowy rejestr karny - Projekt Pilotażowy (Zapytania: Skrzynka nadawcza) - Mozilla Firefox

http://10.15.10.5/krkreg/outgoingRequests.seam

PL	B200904081302592900	2009-04-09 13:09	SO w Szczecinie	IVKa 315/09				Wybierz	Nie (Drukuj)	Podgląd	Oczekuje	1
PL	B200904081548331300	2009-04-08 15:53	PR w Sulęcinie	Ds 7009/D				Wybierz	Nie (Drukuj)	Podgląd	Odpowiedź	1
PL	B200904081542521300	2009-04-08 15:48	SO w Szczecinie IV Wydział Karny Odwoławczy	IV Ka 290/09				Wybierz	Nie (Drukuj)	Podgląd	Odpowiedź	
PL	B200904081127275301	2009-04-08 11:32	Sąd Rejonowy w Gryfnie - VI Wydział Karny	VI Ko 150/09				Wybierz	Nie (Drukuj)	Podgląd	Odpowiedź	1
PL	B200904071640107800	2009-04-07 16:47	Prokuratura Rejonowa Poznań-Grunwald w Poznaniu	2 Ds 1399/09/6				Wybierz	Nie (Drukuj)	Podgląd	Odpowiedź	
PL	B200904061129418600	2009-04-06 11:35	Prokuratura Rejonowa w Sulęcinie	Ds 953/99/D				Wybierz	Nie (Drukuj)	Podgląd	Odpowiedź	
PL	B200904031007372800	2009-04-03 10:15	Sąd Okręgowy w Warszawie - VIII Wydział Karny	VIII K 527/07				Wybierz	Nie (Drukuj)	Podgląd	Odpowiedź	
PL	B200904030948189200	2009-04-03 10:06	Sąd Okręgowy w Szczecinie - IV Wydział Karny Odwoławczy	IV Ka 220/09				Wybierz	Nie (Drukuj)	Podgląd	Odpowiedź	1
PL	B200904011545345700	2009-04-01 15:55	PR Szczecin Zachód w Szczecinie	3 Ds 62/05/S				Wybierz	Nie (Drukuj)	Podgląd	Odpowiedź	
PL	B200904011417338100	2009-04-01 14:21	Prokuratura Rejonowa Poznań - Stare Miasto	1 Ds. 1480/01/29				Wybierz	Nie (Drukuj)	Podgląd	Odpowiedź	
PL	B200903311115462600	2009-03-31 11:27	Sąd Okręgowy w Szczecinie	IV Ka 225/09				Wybierz	Nie (Drukuj)	Podgląd	Odpowiedź	1
PL	B200903301028386000	2009-03-30 10:31	SR W SŁUPSKU WYDZIAŁ III PENTENCJARNY	III D 109/08				Wybierz	Nie (Drukuj)	Podgląd	Odpowiedź	
PL	B200903301022059500	2009-03-30 10:28	SR w Szczecinie IV Wydział Karny Odwoławczy	IV Ka 333/09				Wybierz	Nie (Drukuj)	Podgląd	Odpowiedź	
PL	B200903301002152300	2009-03-30 10:05	SR w Skubicach II Wydział Karny	II K 487/08				Wybierz	Nie (Drukuj)	Podgląd	Odpowiedź	
PL	B200903271456365400	2009-03-27 15:00	SO Poznań Wydz.V Penitencjarny i Nadzoru nad Wykonywaniem Orzeczeń Karnych	V Kov 3578/08 JowzA				Wybierz	Nie (Drukuj)	Podgląd	Odpowiedź	
PL	B200903261304591300	2009-03-26 13:09	Sąd Rejonowy Poznań Nowe Miasto i Wilda	VI Ko 44/08				Wybierz	Nie (Drukuj)	Podgląd	Odpowiedź	
PL	B200903241343013200	2009-03-24 13:47	Os. Zamejskowy Prokuratury Rejonowej w Ostroldzie z siedzibą w Morągu	2 Ds 58/08/Sp(c)				Wybierz	Nie (Drukuj)	Podgląd	Odpowiedź	
PL	B200903241336079900	2009-03-24 13:42	Os. Zamejskowy Prokuratury Rejonowej z siedzibą w Morągu	2 Ds 58/08/Sp(c)				Wybierz	Nie (Drukuj)	Podgląd	Odpowiedź	
PL	B200903241330191600	2009-03-24 13:35	Sąd Rejonowy Poznań - Stare Miasto w Poznaniu III Wydział Karny	III K 53/08/14				Wybierz	Nie (Drukuj)	Podgląd	Odpowiedź	

- Informacja o błędzie powinna zostać wyświetlona na stronie głównej „skrzynki nadawczej – zapytania”, w wierszu dotyczącym danego zapytania i w kolumnie „Operacja” przy odnośniku do przesłanej odpowiedzi. Cała informacja powinna wyglądać następująco : „**Odpowiedź** (błędna)”.
- Szczegóły błędu mogą być wyświetlane po wybraniu odnośnika „Odpowiedź” i kolejnego odnośnika „Szczegóły błędu”.
- Cała funkcja powinna wyglądać analogicznie do otrzymywanej przez Aplikację PP informacji o błędzie zawartym w odpowiedzi wysyłanej z Aplikacji PP na otrzymane z zagranicy zapytanie.

2.2.6 Rozwijanie się wypełnionych pól z danymi personalnymi z kategorii <differring_pers_data> jeżeli pola te są wypełnione w plikach XML.

Modyfikacja dotyczy niżej zamieszczonego ekranu Aplikacji PP.

- Zamawiający wymaga, aby wypełnione pola z kategorii <differentiating_pers_data> w pliku typu XML zawsze wyświetlały się na ekranie Aplikacji PP.
- Funkcja powinna działać w przypadku otrzymywania plików XML z innych rejestrów jak również w przypadku wgrywania na Aplikację PP plików XML utworzonych na lokalnej bazie danych KRK.

2.2.7 Implementacja tzw. rozwijania danych decyzji.

Modyfikacja dotyczy niżej zamieszczonych ekranów Aplikacji PP i jej efektem ma być wyraźne rozróżnienie poprzez użycie koloru i rozmieszczenia na ekranie elementów decyzji wg następującego schematu:

Dane decyzji:
 Decyzja nr 1:
 Opis czynu nr 1
 Opis czynu nr 2
 ...
 Sankcja
 Decyzja nr 2
 Opis czynu nr 1
 Opis czynu nr 2
 ...
 Sankcja

Krajowy rejestr karny - Projekt Pilotażowy (Utwórz informację) - Mozilla Firefox

http://10.15.10.5/krreg/create/createInformation.seam?requestId=7145115&dataModelSelection=&conversationId=330&informationId=7341715

Produkcja Testowy

Krajowy rejestr karny - Projekt P...

Kod pocztowy _____ Miejscowość _____
 Ulica _____ Nr domu _____
 Kraj _____ Niestrukuralny _____
 Informacje dodatkowe _____
 Województwo: LUBUSKIE; Miejscowość: GORZÓW WIELKOPOLSKI

Dane tożsamości (blokowo)
Dane tożsamości

[Nazwisko](#) _____ [Nazwisko z urodzenia](#) _____
[Imię](#) _____ [Data urodzenia](#) _____
[Miejsce urodzenia](#) _____ [Prowincja](#) _____
[Kraj urodzenia](#) _____ [Adres](#) _____
[Obywatelstwo](#) _____ [Płeć](#) _____
 Dane dodatkowe _____

Liczba decyzji 8

Dane decyzji

	Signature akt sprawy	Data wydania	Data uprawnomocnienia	Sposób pozbawienia wolności	Okres pozbawienia wolności	Koniec okresu zawieszania
Otwórz	lk1085/86	1987-01-30	1987-05-08	Uwięzienie (I)	0030000	
Otwórz	lk643/91	1992-02-24	1992-03-02	Uwięzienie (I)	0020600	
Otwórz	lk53/92	1992-07-02	1992-07-09	Uwięzienie (I)	0030400	
Otwórz	lk361/96	1996-08-08	1996-12-17	Uwięzienie (I)	0010600	
Otwórz	vlk784/99	1999-10-26	1999-11-03	Uwięzienie (I)	0000600	
Otwórz	lk1316/98	2000-02-25	2001-01-12	Uwięzienie (I)	0010000	
Otwórz	lk326/02	2003-09-17	2003-11-06	Uwięzienie (I)	0020000	
Otwórz	lk143/03	2005-06-09	2006-01-24	Uwięzienie (I)	0010000	

Podstawa prawna (KTR)

Kod (z krajowych tabel) S02
 Tekst standardowy Strafverfahren gegen den Betroffenen
 Dodatkowe informacje _____

Podstawa prawna _____
 Kod oskarżenia _____
 Treść oskarżenia _____
 Wskazówki dot. informacji _____
 Kod przetwarzania UE_INF_ODPP_P_02015_2009033009145648
 Szczegóły do przetwarzania 52845

Zakończono

Krajowy rejestr karny - Projekt Pilotażowy (Utwórz informację) - Mozilla Firefox

http://10.15.10.5/jrkrreg/create/createInformation.seam?requestId=7145115&dataModelSelection=8&conversationId=3308&informationId=7341715

Produkcja Testowy

Krajowy rejestr karny - Projekt P...

Dane decyzji

	Signature akt sprawy	Data wydania	Data uprawomocnienia	Sposób pozbawienia wolności	Okres pozbawienia wolności	Koniec okresu zawieszenia
Otwórz	IIK1085/86	1987-01-30	1987-05-08	Uwięzienie (I)	0030000	
Otwórz	IIK643/91	1992-02-24	1992-03-02	Uwięzienie (I)	0020600	
Otwórz	IIK53/92	1992-07-02	1992-07-09	Uwięzienie (I)	0030400	
Otwórz	IIK361/96	1996-08-08	1996-12-17	Uwięzienie (I)	0010600	
Otwórz	VIIK784/99	1999-10-26	1999-11-03	Uwięzienie (I)	0000600	
Otwórz	IIK1316/98	2000-02-25	2001-01-12	Uwięzienie (I)	0010000	
Otwórz	IIK326/02	2003-09-17	2003-11-06	Uwięzienie (I)	0020000	
Otwórz	IIK143/03	2005-06-09	2006-01-24	Uwięzienie (I)	0010000	

Organ orzekający* SR W GORZDOWIE WLKP.

Sygnatura akt sprawy* IIK1085/86

Data wydania* 1987 styczeń 30

Data uprawomocnienia 1987 maj 8

Opis czynu

	Data początkowa przestępstwa	Data końcowa	Kwalifikacja prawna skazania	Nazwa popełnionego czynu
Otwórz	1986-05-20		art. 210 § 1 kk/69 art. 36 § 2 i 3 kk/69 i art. 40 § 1 kk/69 i art. 37 § 1 kk/69 art. 5 ust. 2 Ust. z dn. 10.05.85 art. 49 kk/69	Kradzież z użyciem przemocy

Sposób pozbawienia wolności Uwięzienie (I)

Okres pozbawienia wolności 3 0 0

Dzienna stawka

Liczba dziennych stawek grzywny

Waluta (PLN)

Okres pozbawienia prawa jazdy (brak) (brak) (brak)

Trwałe pozbawienie prawa jazdy

Skazanie warunkowe

Koniec okresu zawieszenia (brak) (brak) (brak)

Niestandardowy opis Pozostałe kary: 80000,00 zł grzywny, 5 lat pozbawienia praw publicznych, podanie wyroku do publicznej wiadom. **

Wskaźniki

[Zamknij](#)

Podstawa prawna (KTR)

Kod (z krajowych tabel) S02

Tekst standardowy Strafverfahren gegen den Betroffenen

Dodatkowe informacje

Podstawa prawna

Zakończono

2.2.8 Wprowadzenie ogólnej numeracji zapytań i zawiadomień.

Numeracja ma dotyczyć wszystkich dokumentów wyświetlanych przez Aplikację PP. Celem wprowadzenia tej modyfikacji jest ułatwienie nawigowania przy dużej ilości dokumentów. Należy podkreślić, że nie chodzi tu o wprowadzenie jednolitej numeracji wszystkich dokumentów w bazie, a jedynie o nadanie numerów porządkowych wyświetlanych dokumentów. Dla każdego zestawu dokumentów – np. wynikających z zastosowanego filtra numeracja będzie tworzona od nowa.

2.2.9 Funkcja wspólnego wysyłania poszczególnych rodzajów informacji.

Modyfikacja dotyczy sytuacji pokazanej na niżej zamieszczonych ekranach Aplikacji PP.

Krajowy rejestr karny - Projekt Pilotażowy (Zapytania: Skrzynka odbiorcza) - Mozilla Firefox

Plk Edycja Widok Historia Zakładki Narzędzia Pomoc

http://10.15.10.5/krkreg/incomingRequests.seam

Produkcja Testowy

Krajowy rejestr karny - Projekt P...

Start Zawiadomienia Skrzynka nadawcza Skrzynka odbiorcza Utwórz Zapytania Skrzynka nadawcza Skrzynka odbiorcza Utwórz Użytkownicy Logi Preferencje Wyloguj

> Statystyki

Rejestr

Id zapytania

Czas wysłania zapytania

Nazwa o. wnioskującego

Nazwisko

Pierwsze nazwisko z urodzenia

Drugie nazwisko z urodzenia

Imię

Filtruj Czyść

Rejestr	Id zapytania	Czas wysłania zapytania	Nazwa o. wnioskującego	Sygnatura akt (o.w.)	Imię	Pierwsze nazwisko z urodzenia	Wybierz	Wydruk	Podgląd	Komunikaty	Operacje	Opóźnienia
DE	DE-PL-REG00000019422	2009-04-20 11:21	Amtsverwaltung Berlin	ZED7/3041 PLs 3351/09 ZED7 R1019			Wybierz	Ne (Drukuj)	Podgląd	Odpowiedź Błąd		Opóźnienia(0)
DE	DE-PL-REG00000019415	2009-04-20 10:21	Amtsverwaltung Berlin	ZED1/3032 PLs 4111/09 ZED1 R1106			Wybierz	Ne (Drukuj)	Podgląd	Odpowiedź Błąd		Opóźnienia(0)
DE	DE-PL-REG00000019414	2009-04-20 10:21	Amtsverwaltung Berlin	ZED7/3024 PLs 4439/09 ZED7 R1019			Wybierz	Ne (Drukuj)	Podgląd	Odpowiedź Błąd		Opóźnienia(0)
DE	DE-PL-REG00000019413	2009-04-20 10:21	Staatsanwaltschaft bei dem Landgericht Aschaffenburg	111 Js 3933/09			Wybierz	Ne (Drukuj)	Podgląd	Odpowiedź Błąd		Opóźnienia(0)
FR	E0911048550	2009-04-20 10:18	JUGE D'INSTRUCTION PRES LE TRIBUNAL DE GRANDE INSTANCE DE VREUX - CABINET D'INSTRUCTION NO 1				Wybierz	Ne (Drukuj)	Podgląd	Odpowiedź Błąd		Opóźnienia(0)
FR	E0911048543	2009-04-20 10:18	JUGE D'INSTRUCTION PRES LE TRIBUNAL DE GRANDE INSTANCE DE VREUX - CABINET D'INSTRUCTION NO 1				Wybierz	Ne (Drukuj)	Podgląd	Odpowiedź Błąd		Opóźnienia(0)

Krajowy rejestr karny - Projekt Pilotażowy (Zapytania: Skrzynka odbiorcza) - Mozilla Firefox

Plk Edycja Widok Historia Zakładki Narzędzia Pomoc

http://10.15.10.5/krkreg/incomingRequests.seam

Produkcja Testowy

Krajowy rejestr karny - Projekt P...

Start Zawiadomienia Skrzynka nadawcza Skrzynka odbiorcza Utwórz Zapytania Skrzynka nadawcza Skrzynka odbiorcza Utwórz Użytkownicy Logi Preferencje Wyloguj

FR	E0910748458	17:42	PRES LE TRIBUNAL DE GRANDE INSTANCE DE TULLE				Wybierz	Tak (Drukuj)	Podgląd	Odpowiedź Błąd		Opóźnienia(0)
FR	E0910748457	2009-04-17 17:42	JUGE D'INSTRUCTION PRES LE TRIBUNAL DE GRANDE INSTANCE DE SAVERNE				Wybierz	Tak (Drukuj)	Podgląd	Odpowiedź Błąd		Opóźnienia(0)
FR	E0910748450	2009-04-17 17:42	PROCEUREUR DE LA REPUBLIQUE PRES LE TRIBUNAL DE GRANDE INSTANCE DE GRASSE - SERVICE AUDIENCEMENT				Wybierz	Tak (Drukuj)	Podgląd	Odpowiedź Błąd		Opóźnienia(0)
DE	DE-PL-REG00000019386	2009-04-17 15:41	Staatsanwaltschaft bei dem Landgericht Karlsruhe	160 Js 12968/09			Wybierz	Tak (Drukuj)	Podgląd	Odpowiedź Błąd		Opóźnienia(0)
DE	DE-PL-REG00000019385	2009-04-17 15:21	Amtsverwaltung Berlin	ZED1/3032 PLs 4006/09 ZED1 R1106			Wybierz	Tak (Drukuj)	Podgląd	Odpowiedź Błąd		Opóźnienia(0)
DE	DE-PL-REG00000019384	2009-04-17 15:20	Amtsverwaltung Berlin	ZED1/3012 PLs 4409/09 ZED1 R1106			Wybierz	Tak (Drukuj)	Podgląd	Odpowiedź Błąd	Wyślij	Opóźnienia(0)
DE	DE-PL-REG00000019383	2009-04-17 15:20	Amtsverwaltung Berlin	ZED1/3023 PLs 4704/09 ZED1 R1106			Wybierz	Tak (Drukuj)	Podgląd	Odpowiedź Błąd		Opóźnienia(0)
DE	DE-PL-REG00000019382	2009-04-17 15:20	Amtsverwaltung Berlin	ZED1/3033 PLs 4514/09 ZED1 R1106			Wybierz	Tak (Drukuj)	Podgląd	Odpowiedź Błąd		Opóźnienia(0)
DE	DE-PL-REG00000019381	2009-04-17 15:20	Amtsverwaltung Berlin	ZED1/3034 PLs 5061/09 ZED1 R1106			Wybierz	Tak (Drukuj)	Podgląd	Odpowiedź Błąd		Opóźnienia(0)
DE	DE-PL-REG00000019378	2009-04-17 14:50	Staatsanwaltschaft bei dem Landgericht Stade	2530 Js 9777/09			Wybierz	Tak (Drukuj)	Podgląd	Odpowiedź Błąd		Opóźnienia(0)
DE	DE-PL-REG00000019377	2009-04-17 14:41	Staatsanwaltschaft bei dem Landgericht Karlsruhe Zweigstelle Pforzheim	94 Js 3919/09			Wybierz	Tak (Drukuj)	Podgląd	Odpowiedź Błąd		Opóźnienia(0)
DE	DE-PL-REG00000019376	2009-04-17 14:31	Staatsanwaltschaft bei dem Landgericht Frankfurt	5987 Js 11716/09			Wybierz	Tak (Drukuj)	Podgląd	Odpowiedź Błąd		Opóźnienia(0)
DE	DE-PL-REG00000019375	2009-04-17 14:30	Staatsanwaltschaft bei dem Landgericht Frankfurt	5987 Js 11716/09			Wybierz	Tak (Drukuj)	Podgląd	Odpowiedź Błąd		Opóźnienia(0)
DE	DE-PL-REG00000019374	2009-04-17 14:20	Amtsverwaltung Berlin	ZED1/3033 PLs 4523/09 ZED1 R1106			Wybierz	Tak (Drukuj)	Podgląd	Odpowiedź Błąd	Wyślij	Opóźnienia(0)
DE	DE-PL-REG00000019372	2009-04-17 14:10	Staatsanwaltschaft bei dem Landgericht Mannheim	206 Js 11506/09			Wybierz	Tak (Drukuj)	Podgląd	Odpowiedź Błąd		Opóźnienia(0)
DE	DE-PL-REG00000019370	2009-04-17 13:50	Staatsanwaltschaft bei dem Landgericht Lüneburg	1206 Js 10347/09			Wybierz	Tak (Drukuj)	Podgląd	Odpowiedź Błąd		Opóźnienia(0)
DE	DE-PL-REG00000019366	2009-04-17 13:01	Staatsanwaltschaft Dresden	706 Js 16328/09			Wybierz	Tak (Drukuj)	Podgląd	Odpowiedź Błąd		Opóźnienia(0)
DE	DE-PL-REG00000019350	2009-04-17 12:51	Staatsanwaltschaft Meiningen	160 Js 10469/09			Wybierz	Tak (Drukuj)	Podgląd	Odpowiedź Błąd		Opóźnienia(0)
DE	DE-PL-REG00000019348	2009-04-17 12:51	Staatsanwaltschaft bei dem Landgericht Verden	245 Js 13769/09			Wybierz	Tak (Drukuj)	Podgląd	Odpowiedź Błąd		Opóźnienia(0)

Zakończono

- a) Zamawiający wymaga, aby Aplikacja PP umożliwiała wspólne wysłanie wgranych na nią, bądź przygotowanych na niej plików typu XML – tj. Zawiadomień o skazaniu, Zapytań, Odpowiedzi na zapytanie. Przygotowane pliki powinny móc być edytowane, powinna zostać zachowana możliwość wysyłania ich pojedynczo komendą „Wyślij”. Jednocześnie powinna zostać zaimplementowana komenda – „Wyślij wszystkie” oznaczająca wysłanie wszystkich wgranych na aplikację w/w rodzajów informacji i przygotowanych do wysłania.
- b) Zamawiający poprzez informacje przygotowaną do wysłania rozumie informację wypełnioną (danymi z aplikacji lokalnej), przy której po wgraniu na aplikację Projektu Pilotażowego pojawia się komunikat „Wyślij”.
- c) Na Aplikacji PP komunikat „Wyślij” powinien się pojawiać przy tych dokumentach, które mają wypełnione wszystkie wymagane pola na podstawie „Koncepcji Funkcjonalnej” (wraz ze wszystkimi nazwami przestępstw i uzupełnionymi wszystkimi polami „kategoria przestępstwa”).
- d) Zamawiający ustali z Wykonawcą sposób edycji tych dokumentów, które po wygenerowaniu na aplikacji lokalnej systemu informatycznego KRK nie będą zawierać wszystkich wymaganych pól na podstawie „Koncepcji Funkcjonalnej” (przede wszystkim nazwy i kategorii przestępstwa związanych z artykułami skazującymi nie opisanymi w tabelach, o których mowa w punkcie 2.4.4).
- e) Zamawiający dopuszcza edycję niewypełnionych pól w aplikacji lokalnej systemu informatycznego KRK, bądź w Aplikacji PP.

- f) W przypadku edycji w Aplikacji PP Zamawiający wymaga aby przy wgranym na ta aplikację dokumencie do edycji w kolumnie „Operacje” pojawiał się napis „Do edycji” zamiast „Wyślij”

2.2.10 Wykonanie modułu „Panel Administratora”.

Wykonanie modułu „Panel Administratora” o następujących cechach i funkcjach:

- a) samodzielny, odseparowany od Aplikacji PP moduł dostępny tylko dla określonego użytkownika,
- b) logowanie do modułu panelu administracyjnego przy pomocy loginu i hasła,
- c) dodawanie, usuwanie i edytowanie nowych nazw państw i ich kodów w polach aplikacji dotyczących obywatelstwa i narodowości,
- d) dodawanie, usuwanie i edytowanie adresów IP i ścieżki do plików WSDL państw, z którymi Aplikacja PP będzie nawiązywać kolejne połączenia,
- e) moduł powinien umożliwiać operowanie nazwami i hasłami użytkowników aplikacji pilotażowej tj:
 - zmiana hasła dowolnego użytkownika z funkcją natychmiastowego wymuszenia zmiany przy pierwszej próbie zalogowania,
 - wymuszanie zmiany hasła każdego użytkownika po 30 dniach jego działania,
 - dodanie użytkownika,
 - usunięcie użytkownika.

Hasła przechowywane w bazie Aplikacji PP powinny być zakodowane.

- g) moduł powinien umożliwiać wytwarzanie raportów w formie wyświetlanych zestawień i plików tekstowych zawierających:
- dane o nieudanych próbach zalogowania się do systemu,
 - nazwy dokumentów utworzonych/zmodyfikowanych/usuniętych przez danego użytkownika w zadanym okresie.

2.2.11 Wykonanie modułu statystycznego.

Zamawiający wymaga, aby stworzony został moduł statystyczny zgodnie z dołączonym dokumentem common statistic.xls lub inny podobny dokument określający rodzaj i zakres tworzonych danych statystycznych, dostarczony Wykonawcy przez Zamawiającego.

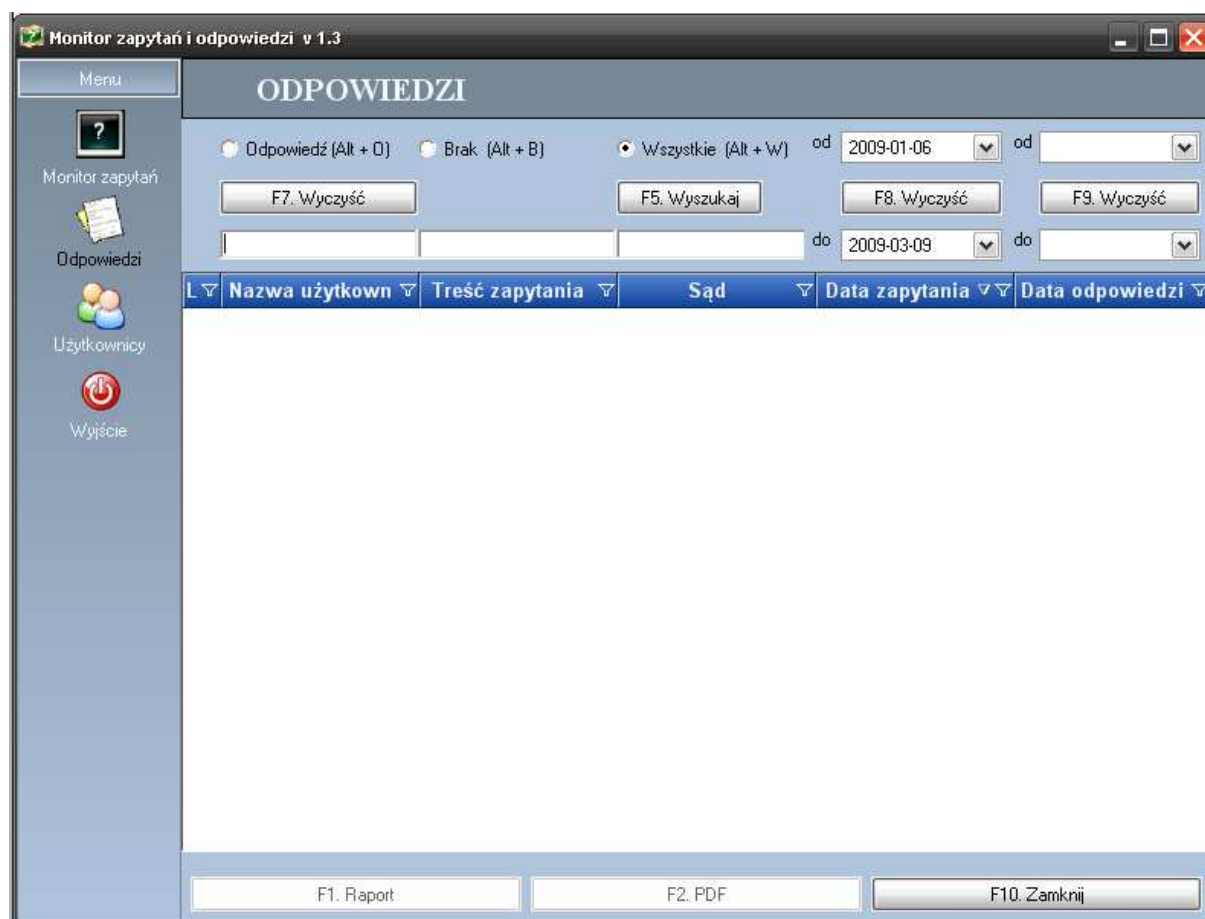
Oprócz tego moduł powinien wytwarzać:

- Statystyki, które powinny mieć możliwość generacji raportów całorocznych, kwartalnych, miesięcznych, rozpatrując dane zawarte w common statistic jak i ilość przesyłanych, odebranych, modyfikowanych informacji w postaci potwierdzeń, odpowiedzi, wiadomości itp.
- Zamawiający wymaga, aby była możliwość eksportowania danych do wykresów w arkuszach kalkulacyjnych np. Excell.

2.3 Zadanie nr 3

Modyfikacja oprogramowania dla Punktów Informacyjnych Krajowego Rejestru Karnego.

2.3.1 Modyfikacja aplikacji „Monitor zapytań i odpowiedzi wersja 1.3”.



- dodać pole „Data odczytu”, rozumiane, jako datę otworzenia pliku PDF, z odpowiedzią, w przypadku, gdy nie otwarto pole pozostaje puste,
- dodać przycisk umożliwiający usunięcie odpowiedzi, nie powodując usunięcia zapytania z bazy.

2.3.2 Modyfikacja oprogramowania dla Punktów Informacyjnych Krajowego Rejestru Karnego

- Zmodyfikować formularz przesyłany do Biura Informacyjnego Krajowego Rejestru Karnego „Zapytanie o udzielenie informacji o osobie” przez dodanie (obok pola „txt_sip_jednostka”) pola z imieniem i nazwiskiem użytkownika wysyłającego zapytanie oraz dodanie obok „data wpływu do KRK” godziny nadania zapytania, dotyczy formularza dla PI KRK przy sądach i prokuraturach,
- modyfikacja wykazu udzielonych odpowiedzi:

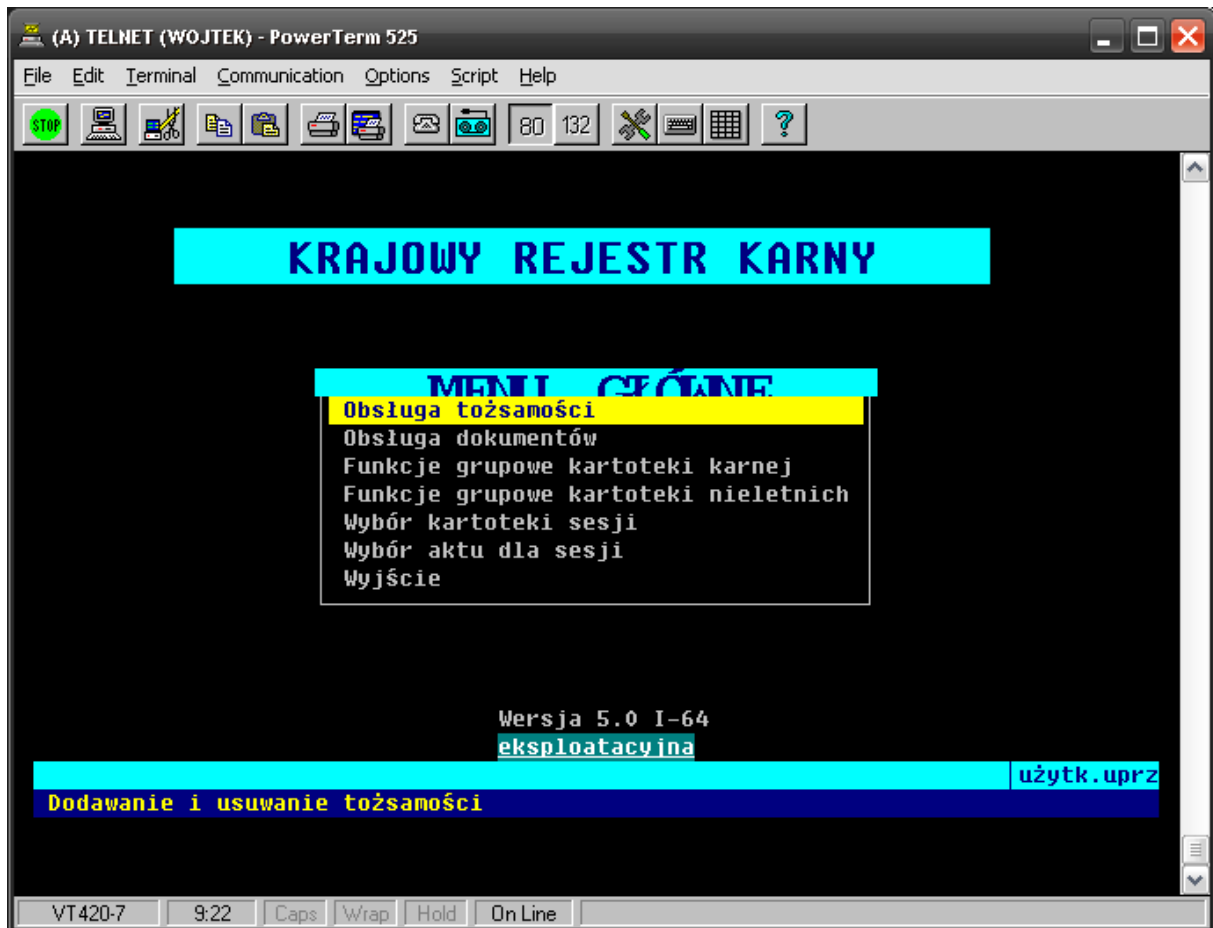
LP	Treść zapytania	Data zapytania	Data odpowiedzi	Data odczytu	Odp.	Tryb
1	[REDACTED]	2009-03-11 09:02:29	2009-03-11 09:46:31	2009-03-11 10:09:17	PDF	POSTĘPOWANIE PRZYSPIESZONE
2	[REDACTED]	2009-03-10 14:54:30	2009-03-10 15:18:22	2009-03-10 15:22:08	PDF	POSTĘPOWANIE PRZYSPIESZONE
3	[REDACTED]	2009-03-10 12:38:37	2009-03-11 09:44:30		PDF	ZWYKŁY
4	[REDACTED]	2009-03-10 10:53:52	2009-03-10 11:11:09	2009-03-10 11:45:00	PDF	POSTĘPOWANIE PRZYSPIESZONE
5	[REDACTED]	2009-03-10 10:52:25	2009-03-10 11:37:17	2009-03-10 11:45:09	PDF	POSTĘPOWANIE PRZYSPIESZONE
6	[REDACTED]	2009-03-10 09:10:27	2009-03-10 10:03:16	2009-03-10 10:29:58	PDF	POSTĘPOWANIE PRZYSPIESZONE
7	[REDACTED]	2009-03-10 09:04:24	2009-03-10 09:22:50	2009-03-10 10:30:07	PDF	POSTĘPOWANIE PRZYSPIESZONE
8	[REDACTED]	2009-03-10 08:20:49	2009-03-10 08:30:28	2009-03-10 08:59:13	PDF	POSTĘPOWANIE PRZYSPIESZONE
9	[REDACTED]	2009-03-09 17:47:16	2009-03-11 10:03:43		PDF	ZWYKŁY
10	[REDACTED]	2009-03-09 14:44:12	2009-03-10 15:19:22	2009-03-10 16:24:50	PDF	ZWYKŁY
11	[REDACTED]	2009-03-09 14:22:39	2009-03-10 12:09:49		PDF	ZWYKŁY
12	[REDACTED]	2009-03-09 14:17:14	2009-03-10 12:16:57	2009-03-10 16:25:03	PDF	ZWYKŁY
13	[REDACTED]	2009-03-09 14:13:18	2009-03-10 15:06:24	2009-03-10 16:25:12	PDF	ZWYKŁY
14	[REDACTED]	2009-03-09 14:09:34	2009-03-11 10:54:33		PDF	ZWYKŁY

- dodać kolumnę „Użytkownik” z nazwą użytkownika pomiędzy kolumnami „LP” a „Treść zapytania”,
- dodać kolumnę „Zaznacz” obok przycisku „PDF” umożliwiającą zaznaczenie poprzez np. przycisk typu „check box” dowolną ilość odpowiedzi, które mogłyby być drukowane grupowo nowym przyciskiem typu „button” „Drukuj zaznaczone”,
- zmniejszyć szerokość kolumny „Tryb”.

2.4 Zadanie nr 4

Modyfikacje aplikacji lokalnej systemu informatycznego Krajowego Rejestru Karnego.

2.4.1 Modyfikacja menu użytkownika uprzywilejowanego.



W Menu Głównym użytkownika uprzywilejowanego (formularz menu4_task) należy dodać następujące funkcje:

- rozliczenie dzienne operatora,
- funkcje grupowe dla kartoteki międzynarodowej,
- historia zmian dokumentu (obecnie dostępna dla użytkownika „ref.prawny” po naciśnięciu klawisza F9).

2.4.2 Dodanie możliwości wprowadzenia więcej niż jednego obywatelstwa na karcie karnej.

W podstawowym trybie edycji i przeglądu karty karnej system ma wyświetlać jedno obywatelstwo. Po ustawieniu kursora na polu Obywatelstwo w przypadku, gdy osoba posiada więcej niż jedno, wybranym klawiszem pole to powinno się rozwijać ukazując pozostałe dane. Powrót do normalnego trybu wyświetlania poprzez naciśnięcie Enter. Obywatelstwo polskie ma być wyświetlane w pierwszej kolejności. Pozostałe – alfabetycznie. Dla osób nie posiadających obywatelstwa polskiego dane powinny wyświetlać się w porządku alfabetycznym.

2.4.3 Ujednolicenie opisów na wydruku odpowiedzi.

Nazwy pól użyte w opisie danych osobowych i w „omówieniu różnic personalnych” powinny być takie same. Należy przyjąć nazwy z bloku danych osobowych. Stan obecny przedstawia niżej zamieszczony wydruk.

TEST

INFORMACJA O OSOBIE Z KRAJOWEGO REJESTRU KARNEGO

Numer PESEL

Nazwisko rodowe VAXI
Nazwisko (w tym przybrane) 222
Imiona Z Z
Imię ojca 3
Data urodzenia 1960-09-09
Miejsce urodzenia OPOLE
Miejsce zamieszkania
Zawód wyuczony
Rodzaj danych, które były przedmiotem informacji o osobie: Kartoteka Karno

Imię matki 4
Nazwisko rodowe matki 6
Obywatelstwo PODWOJNE

Zakres danych, które były przedmiotem informacji o osobie:

1. Kartoteka Karno				Data wydania informacji 2008-12-22			
Ip	Nazwa organu orzekającego	Data wydania oraz uprawomocnienia się orzeczenia	Sygnatura akt sprawy	Kwalifikacja prawna czynu zabronionego		Wykonanie kary, zawieszono na lat	Wykonanie kary, środków karnych, środków zabezpieczających
				z art. kk lub innej ustawy	orzeczone kary, środki karne, środki zabezpieczające, warunkowe umorzenie postępowania karnego		
1.	SAD REJONOWY W POZNANIU	2007-07-07 2007-07-09	IIK22'-7	art. 178a § 1 kk	1 rok pozbawienia wolności		

MICHAŁ PARYS

Omówienie różnic personalnych:
Dł. pozycji 1 podano nazwisko przybrane: 1
nazwisko panienskie matki: 5

Pieczęć urzędowa

2.4.4 Automatyczne wpisanie nazwy przestępstwa i kategorii przestępstwa do odpowiednich pól w schemacie XML.

Wymagana zmiana oprogramowania dotyczy współdziałania aplikacji lokalnej systemu informatycznego KRK z Aplikacją PP i jest rozszerzeniem już istniejącej funkcjonalności o tzw. kategoryzację.

Kategoryzacja polega na pogrupowaniu wszystkich możliwych kwalifikacji prawnych czynów zabronionych w kategorii. Przykład kategoryzacji przedstawiono w Dodatku B do niniejszego dokumentu.

Wykonawca zobowiązany jest do przygotowania narzędzia do tworzenia kategorii – np. poprzez modyfikację aplikacji „Akty Prawne”. Zawartość merytoryczną kategorii zapewni Zamawiający.

- a) Zamawiający wymaga, aby aplikacja lokalna systemu informatycznego KRK automatycznie wpisywała w pola „nazwa przestępstwa” `<Dec_title_offence>` i „kategoria przestępstwa” `<dec_categ_offence>` odpowiednie wartości, wynikające z danych zapisanych w polu „kwalifikacja prawna” `<Dec_appl_legal_prov>`. Pola te opisane są w „Koncepcji Funkcjonalnej” i pozostałych dokumentach technicznych Projektu Pilotażowego.
- b) Dane zapisane w polu „kwalifikacja prawna” `<Dec_appl_legal_prov>` to artykuły określające rodzaj popełnionego przestępstwa, wymiar kary, wszelkie środki podjęte przez sąd wobec skazanego i określone w sentencji wyroku.
- c) Zamawiający wymaga aby pola „nazwa przestępstwa” `<Dec_title_offence>` i „kategoria przestępstwa” `<dec_categ_offence>` były uzupełniane automatycznie na podstawie wpisanego/wpisanych w `<Dec_appl_legal_prov>` artykułu/artykułów określającego/określających rodzaj popełnianego przestępstwa.

- d) Każdemu polu „nazwa przestępstwa” <Dec_title_offence> i „kategoria przestępstwa” <dec_categ_offence> odpowiada jeden z artykułów wpisanych w pole „kwalifikacja prawna” <Dec_appl_legal_prov>.
- e) Zgodnie ze specyfikacją zapisaną w „Koncepcji Funkcjonalnej”, pole „nazwa przestępstwa” <Dec_title_offence> występuje w jednym czynie jeden raz. Oznacza to, że w przypadku kilku artykułów określających rodzaj popełnianego przestępstwa nazwa danego czynu wynikać będzie z jednego z artykułów. Wybrany Wykonawca ustali z Zamawiającym sposób znakowania danego artykułu uwzględniający zasady działania aplikacji lokalnej KRK i tworzenia plików XML.
- f) Zgodnie ze specyfikacją zapisaną w „Koncepcji Funkcjonalnej”, pole „kategoria przestępstwa” <dec_categ_offence> może w jednym czynie występować wielokrotnie. Oznacza to, że pole <dec_categ_offence> powinno być przyporządkowywane do każdego z artykułów określających rodzaj popełnianego przestępstwa. Wybrany Wykonawca ustali z Zamawiającym sposób oznaczania artykułów określających rodzaj popełnianego przestępstwa.
- g) Zamawiający wymaga, aby wartości wpisane w pola <Dec_title_offence> i <dec_categ_offence> mogły być edytowane.

2.4.5 Modyfikacja oprogramowania Kartoteki Nieletnich

2.4.5.1 Dodatkowa walidacja danych na karcie nieletniego

Wprowadzenie walidacji danych w karcie rejestracyjnej nieletniego między datą sporządzenia karty a datami wydania i uprawomocnienia się orzeczenia.

Jeżeli data sporządzenia karty będzie wcześniejsza niż data wydania lub uprawomocnienia orzeczenia, to system winien wygenerować komunikat w postaci ostrzeżenia.

2.4.5.2 Walidacja orzeczeń z demoralizacją

Modyfikacja w karcie rejestracyjnej nieletniego - wprowadzenie walidacji dla orzeczeń wyłącznie z demoralizacji (art. 4 upn lub art. 1 upn) poprzez automatyczne wybieranie na 4 stronie karty daty popełnienia czynu jako „brak daty”.

Korekta w karcie rejestracyjnej nieletniego symbolu kwalifikacji prawnej o automatyczne przechodzenie do pola art. (tak jak w przypadku kpk);

2.4.5.3 Modyfikacja zawiadomienia w karcie rejestracyjnej nieletniego

Modyfikacja zawiadomienia w karcie rejestracyjnej nieletniego dotyczącego warunkowego zwolnienia z zakładu poprawczego polegać ma na dodaniu pola umożliwiającego wprowadzenie daty w dowolnej postaci – np. „do ukończenia 18 lat”.

2.4.6 Modyfikacja rozliczenia czynności operatora.

Modyfikacja rozliczenia czynności wykonywanych w systemie Rejestru przez operatora polegać ma na:

- dodaniu rejestracji danych wprowadzanych z karty rejestracyjnej nieletniego na drugiej stronie w kolumnie uwagi. Dane te mają być widoczne na wykazie, jako „zawiadomienia (ukn3)”,
- usunięciu z wytwarzanego zestawiania aktywności operatorów osób które figurują w tablicy „NIEKATYWNY”.

2.4.7 Korekta aplikacji importującej dane z systemu NOE.NET dla III karte-
teki – tzw. ładowarki.

2.4.7.1 Zmiana sposobu aktualizacji dokumentu „tymczasowe aresztowanie”.

Modyfikacja oprogramowania polegać ma na nie pobieraniu z pliku XML danych o początku aresztu w sytuacji, gdy osoba obok aresztu wy-
konuje inne orzeczenia.

2.4.7.2 Korekta sposobu rejestracji faktu zakończenia wykonywania kary po-
zbawienia wolności.

Modyfikacja oprogramowania dotyczy sytuacji, gdy w pliku XML da-
nej osoby pojawi się kod KWXX. Wówczas w dokumencie z. pozb. w po-
lu „powód” ma się pojawić zapis „KW –odbycie kary w całości”.

2.4.7.3 Modyfikacja zawiadomienia o pozbawieniu wolności.

Modyfikacja oprogramowania polegać ma na nie pobieraniu z pliku XML danych w sytuacji aktualnego pobytu (nowego SS=A) danych o
orzeczeniach wykonanych w poprzednich pobytach oznaczonych jako
SS=U.

Wyjątkiem od tej zasady będą sytuacje, gdy wystąpi:

- przerwa w karze, która powinna się zarejestrować gdy spełnia na-
stępujące warunki: SS=U, ostatnim zaliczeniu powód ZP=PKXX, oraz
powód zakończenia OZP=PKXX lub inny powód,
- w przypadku zmiany statusu orzeczenia z wykonywanego SS=A na
wykonany SS=U.

3 Opis systemu informatycznego Krajowego Rejestru Karnego.

3.1 Przeznaczenie systemu.

Głównym zadaniem systemu informatycznego Krajowego Rejestru Karnego jest szybkie udzielanie informacji o osobach:

- skazanych prawomocnym wyrokiem za przestępstwa (także skarbowe),
- skazanych prawomocnie za wykroczenia na karę aresztu,
- skazanych prawomocnie przez sądy państw obcych,
- którym prawomocnie warunkowo umorzono postępowanie karne na w sprawie o przestępstwa (także skarbowe),
- którym prawomocnie warunkowo umorzono postępowanie karne na w sprawie o przestępstwa (także skarbowe) podstawie amnestii,
- wobec których prawomocnie orzeczono środki zabezpieczające w sprawach o przestępstwa (także skarbowe),
- poszukiwanych listem gończym,
- tymczasowo aresztowanych oraz miejscu ich osadzenia,
- odbywających karę pozbawienia wolności oraz miejscu wykonywania kary,
- nieletnich, wobec których prawomocnie orzeczono środki wychowawcze, poprawcze lub leczniczo-wychowawcze, jak również umieszczonych w schroniskach dla nieletnich,

a także o:

- podmiotach zbiorowych skazanych na podstawie ustawy z dnia 28 października 2002 r. o odpowiedzialności podmiotów zbiorowych za czyny zabronione pod groźbą kary (Dz. U. 197 poz. 1661 z dnia 27 listopada 2002 r.).

Dodatkową funkcją systemu jest wytwarzanie corocznych zestawień statystycznych ze skazań osób dorosłych, nieletnich i podmiotów zbiorowych.

3.2 Architektura systemu

3.2.1 Podstawowe komponenty aplikacji lokalnej.

Podstawowe komponenty aplikacji lokalnej:

- baza danych Oracle Rdb,
- monitor transakcyjny ACMS,
- pakiet obsługi ekranu DECforms.

3.2.2 Podstawowe komponenty aplikacji zdalnej.

Podstawowe komponenty aplikacji zdalnej:

- Tp Web Connector,
- IIS,
- Java,
- Windows Server 2003.

3.2.3 Podstawowe komponenty aplikacji pilotażowej do wymiany informacji pomiędzy rejestrami państw UE.

Podstawowe komponenty aplikacji pilotażowej do wymiany informacji pomiędzy rejestrami państw UE:

- serwer aplikacji Glassfish v2,
- Java Virtual Machine 1.6,
- baza danych Apache Derby.

System zbudowany jest w oparciu o centralną bazę danych, którą aktualizują operatorzy pracujący w siedzibie Rejestru. Informacje z papierowych dokumentów źródłowych nadsyłanych pocztą przetwarzane są za pośrednictwem systemu do postaci elektronicznej. Postać dokumentów wejściowych i wyjściowych jest precyzyjnie określona w przepisach prawa regulujących działalność Rejestru. Wykaz ww. przepisów został zawarty w punkcie 8. W Punktach Informacyjnych Krajowego Rejestru Karnego możliwe jest tylko sprawdzanie danych i wydawanie dokumentów wytworzonych w siedzibie Rejestru.

3.3 Informacje o dokumentach wejściowych, wyjściowych i stanowiskach pracy oraz bazie danych.

3.3.1 Średnia ilość przetwarzanych w ciągu roku dokumentów wejściowych i wyjściowych.

Średnia ilość przetwarzanych w ciągu roku dokumentów wejściowych i wyjściowych:

- około **1 400 000** dokumentów wejściowych,
- około **300 000** dokumentów usuwanych z systemu,
- około **3 000 000** odpowiedzi na „Zapytanie o udzieleni informacji o osobie” wydawanych w oparciu o dane z Rejestru w tym **600 000** z wydrukiem.

3.3.2 Ilość stanowisk pracy w aplikacji lokalnej i zdalnej.

Ilość stanowisk pracy w aplikacji lokalnej i zdalnej:

- **150** stanowisk do pracy z aplikacją lokalną w siedzibie Rejestru,

- **104** stanowiska do pracy z aplikacją zdalną w Punktach Informacyjnych.

3.3.3 Baza danych.

Baza danych:

- całkowita pojemność pamięci dyskowych niezbędnych do przechowywania danych = **0,5 TB**. (W działającej instalacji, w celu zapewnienia większej niezawodności, wykorzystywana jest rzeczywista pojemność **1TB**, która została skonfigurowana w wirtualnym odpowiedniku RAID1),
- ilość tablic – **103**,
- ilość projekcji (view) – **402**,
- ilość indeksów – **177**,
- ilość obszarów dyskowych, w których rozmieszczone są dane – **661**,
- ilość aktów prawnych, na podstawie których odnotowywane są skazania w systemie – **143** w 355 wersjach (po nowelizacji),
- ilość podstawowych dokumentów przechowywanych w systemie – **5 415 803** (stan na 04.05.2008 r.).

3.3.4 Metody weryfikacji wprowadzanych danych.

Dane wprowadzane do systemu są wszechstronnie kontrolowane w celu zapewnienia jak najlepszej jakości dokumentów wytwarzanych przez Rejestr.

W szczególności kontroli podlegają:

- daty i ich chronologia,

- numer PESEL,
- nazwy miejscowości,
- nazwy województw,
- nazwy organów wymiaru sprawiedliwości i prokuratur,
- kwalifikacja prawna czynu zabronionego,
- rodzaj i wymiar kary.

Poprawność kwalifikacji prawnej czynu zabronionego jest sprawdzana pod kątem obecności artykułu: skazującego, zawieszającego, zaostrzającego, łagodzącego dla wszystkich aktów prawnych i ich wersji.

Ze względu na obowiązujące przepisy prawa większość ograniczeń może być pominięta przy pomocy specjalnych procedur.

Na podstawie wprowadzonych danych o kwalifikacji prawnej i orzeczonej karze, system wylicza bardzo ważną informację, jaką stanowi data zatarcia skazania. Na podstawie daty zatarcia operator lub oprogramowanie w specjalnym przebiegu w trybie wsadowym usuwa dokument z bazy danych, czyli realizuje zatarcie skazania.

3.4 Niezawodność systemu.

Niezawodność systemu:

(Dane uwzględniające cały okres eksploatacja użytkowej systemu

– 14 lat)

- ilość awarii wymagających odtwarzania bazy danych – **6**,
- ilość awarii systemu operacyjnego – **3**,
- ilość krytycznych (uniemożliwiających pracę) awarii sprzętu – **2**,

- średnia ilość nieplanowanych przestołów dłuższych niż 1 godzina w roku – **2**.

3.5 Wydajność systemu.

Wydajność systemu:

- średni czas trwania transakcji w bazie danych – **99% < 1 s**,
- czas odtworzenia bazy z kopii zapasowej na taśmie – **1 godz.**,
- średnia ilość dokumentów różnego rodzaju przetwarzanych przez operatora w ciągu dnia pracy:
 - wprowadzane karty rejestracyjne – **50**,
 - wprowadzane zawiadomienia (aktualizacje) – **40**,
 - usuwane karty rejestracyjne – **30**,
 - wytwarzane wydruki z odpowiedzią – **40**.

Ilości dokumentów obliczono na podstawie zestawień z systemu w czasie eksploatacji użytkowej w I i II kwartale 2007 r.

3.6 Konfiguracja sprzętowa.

3.6.1 Zestaw produkcyjny.

Zestaw produkcyjny:

- Server HP Integrity rx3600 z jednym dwurdzeniowym procesorem Itanium 2 z zegarem o częstotliwości 1,4GHz, pamięć RAM 12 GB,
- macierz dyskowa HP EVA 4100 połączona z serwerami za pośrednictwem sieci SAN (Storage Area Network). Jest to podstawowy zasób dyskowy, na którym działa aplikacja produkcyjna,

- macierz dyskowa HP StorageWorks HSV 110 połączona z serwerami za pośrednictwem sieci SAN (Storage Area Network). Jest to zapasowy zasób dyskowy, który może w każdej chwili przejąć funkcje macierzy HP EVA 4100,
- rejestrator danych (streamer) HP SDLT 600,
- serwer pomocniczy pracujących pod kontrolą systemu Windows Server 2003 wykorzystywany przez aplikację sądową:
 - procesor – 3.33 GHz INTEL XEON X5260,
 - pamięć RAM – 4 GB,
 - HDD – RAID – 4 dyski po 150 GB,
- serwer pomocniczy pracujących pod kontrolą systemu Windows Server 2003 wykorzystywany przez aplikację prokuratorską:
 - procesor – 3.33 GHz INTEL XEON X5260,
 - pamięć RAM – 4 GB,
 - HDD – RAID – 4 dyski po 150 GB,
- serwer pomocniczy pracujących pod kontrolą systemu Windows Server 2003 wykorzystywany przez parser wydruków:
 - procesor – AMD ATHLON 64 X2 Dual Core Processor 5000 + 2,60 GHz,
 - pamięć RAM – 1 GB,
 - HDD – 80 GB,
- serwer pomocniczy pracujący pod kontrolą systemu Windows Server 2003 wykorzystywany przez aplikacje do współpracy z systemem Centralnego Zarządu Służby Więziennej NOE.NET
 - procesor INTEL PENTIUM (R) D CPU 2,80 GHz

- pamięć RAM 4 GB
- HDD – 2 dyski po 100 GB
- 2 serwery pomocnicze działające pod kontrolą systemu Red Hat Enterprise Linux 5 wykorzystywane przez aplikacje pilotażową:
 - procesor Intel Xeon X5355 @ 2.66GHz,
 - pamięć 8GB RAM,
 - HDD – 6 dysków po 147 GB.

3.6.2 Zestaw testowy.

Zestaw testowy:

- Hewlett Packard rx3600 z jednym dwurdzeniowym procesorem Itanium 2 z zegarem o częstotliwości 1,4GHz, pamięć RAM 12 GB.

Zestaw testowy też jest podłączony do macierzy dyskowej HP StorageWorks HSV 110, a także do HP EVA 4100 i w każdej chwili może przejąć funkcje serwera podstawowego. Na co dzień wydzielona pojemność dysków z macierzy jest używana do testowania nowych rozwiązań.

3.6.3 Sieć lokalna.

Sieć lokalna:

- kabel – skrętka miedziana UTP 5 KAT,
- 4 przełączniki sieciowe CISCO Catalyst serii 3500,
- 6 przełączników sieciowych ALIED TELESYN AT-8326GB.

3.6.4 Sieć rozległa.

Sieć rozległa:

- 54 łącza DSL w zamkniętej grupie użytkowników,
- dostawca usługi – Telekomunikacja Polska S.A.

3.6.5 Wyposażenie stanowiska pracy.

Wyposażenie stanowiska pracy:

- komputery typu PC z emulatorem terminala VT.

3.6.6 Podsystem drukowania.

Podsystem drukowania:

- 10 laserowych drukarek sieciowych różnych producentów,
- sterowanie – menadżer wydruków Windows Server 2003.

3.7 Posiadane podstawowe licencje.

Lp.	Nazwa produktu	Typ licencji	Typ serwera	Wersja	Rok zakupu	Ilość
1.	OpenVMS	bazowa	rx3600	8.3	2008	2
2.	OpenVMS	-	cluster	8.3	2008	2
3.	DECforms	run time	rx3600	4.0	2008	2
4.	ACMS	run time	rx3600	5.1	2008	2
5.	Oracle Rdb	Oracle Database Enterprise Edition	rx3600	7.2	2008	1

3.8 Podstawa prawna działania Krajowego Rejestru Karnego.

Ustawa z dnia 24 maja 2000 r. o Krajowym Rejestrze Karnym,
(tj. z 2008 r. Dz. U. Nr 50, poz. 292).

- Rozporządzenie Ministra Sprawiedliwości z dnia 7 listopada 2003 r. w sprawie sposobu i trybu sporządzania oraz dostarczania do Krajowego Rejestru Karnego kart rejestracyjnych i zawiadomień,
(Dz. U. Nr 198 poz. 1928 z 2003 r.),
- Rozporządzenie Ministra Sprawiedliwości z dnia 7 listopada 2003 r. w sprawie gromadzenia danych osobowych i danych o podmiotach zbiorowych w Krajowym Rejestrze Karnym oraz usuwania tych danych z Rejestru,
(Dz. U. z dnia 21 listopada 2003 r.),
- Rozporządzenie Ministra Sprawiedliwości z dnia 7 listopada 2003 r. w sprawie udzielania informacji o osobach oraz o podmiotach zbiorowych na podstawie danych zgromadzonych w Krajowym Rejestrze Karnym,
(Dz. U. z dnia 21 listopada 2003 r.),
- Rozporządzenie Ministra Sprawiedliwości z dnia 14 sierpnia 2003 r. w sprawie określenia wysokości opłaty za wydanie informacji z Krajowego Rejestru Karnego,
(Dz. U. z dnia 29 sierpnia 2003 r.).

MINISTERSTWO SPRAWIEDLIWOŚCI
KRAJOWY REJESTR KARNY
ul. CZERNIAKOWSKA 100 00-454 WARSZAWA

Warszawa, dnia 2009-05-07

Dodatek A

L. ds. BI-KRK/718/01/05/09

SĄD REJONOWY W SZCZECINIE
UL. KASZUBSKA 42
70-952 SZCZECIN

ŚWIADOMIENIE O PONOWNYM SKAZANIU

Ministerstwo Sprawiedliwości zawiadamia, że:

1 2 VAK
nazwisko przybrane: BARANEK
imiona rodziców: 3, 4
ur. dnia: 1958-01-03,
któremu SĄD REJONOWY W SZCZECINIE orzeczeniem w sprawie IK3323/22 warunkowo
zawiesił wykonanie kary - został skazany przez SĄD REJONOWY DLA M. ST. WARSZAWY
W WARSZAWIE w sprawie 1/09 z art. 178a § 1 kk za przestępstwo popełnione dn.
2008-12-12.

ADRIANA KOMOROWSKA

nr przy- kładu	dane o kwalifikacji prawnej czynu w aplikacji lokalnej systemu informacyjnego KRK	kwalifikacja prawnej czynu w Aplikacji PP	nazwa popełnionego czynu w Aplikacji PP	kategoria/ops_kat_gz_0 w Aplikacji PP
1	art. 178a kk, art. 69 kk, art. 70 kk	<dec_appl_legal_prow> art. 178a , art. 69 kk, art. 70 kk	leża pod wpływem alkoholu	3607 01 Prowadzenie pojazdu w stanie nietrzeźwości lub pod wpływem narkotyków (z art. 178a)
2	art. 279 § 1 art. 288 § 1 kk art. 11 § 2kk na podst. art. 288	art. 279 § 1 kk art. 288 § 1 kk art. 11 § 2 kk na podst. art. 288	Kradzież z włamaniem (z art. 279kk)	3607 00 Kradzież z włamaniem (z art. 279 kk) 3302 00 Uszkodzenie, zniszczenie cudzej rzeczy (z art. 288 kk)
3	art. 283 w zw. z art. 281 kk, art. 69kk, art. 70 kk	art. 283 w zw. z art. 281 kk , art. 69kk, art. 70 kk	Kradzież rozbójnicza - przypadki mniejszej wagi (art. 283 z zw. z art. 281)	3605 00Kradzież z używaniem przemocy
4	art. 116 ustawy o rybnactwie śródlądowym	art. 116 ustawy o rybnactwie śródlądowym	Puste pole, do ręcznej edycji przez operatora	Puste pole, do ręcznej edycji przez operatora
Ob- jaśnie- nia	Kolumna zawiera dane o kwalifikacji prawnej czynu przechowywane przez aplikację lokalną systemu informacyjnego KRK	Pole <dec_appl_legal_prow> powinno zawierać te same dane, co kwalifikacja prawna czynu w aplikacji lokalnej. Na ogół zostały zaznaczone artykuły, na podstawie których ustalono nazwę popełnionego czynu i kategorię	Nazwa czynu wynikać ma z zawartości pola <dec_appl_legal_prow> następujący sposób: 1. gdy jest jeden artykuł skazujący nazwa czynu pobierana jest z opisu tego artykułu (przykład nr 1), 2. gdy program znajdzie dwa lub więcej artykułów skazujących, ale nie będzie w związku, nazwa powinna być pobrana od artykułu zapisanego w kwalifikacji, jako pierwszy (przykład nr 2), 3. gdy artykuły skazujące, będące w związku, który będzie opisany w dokumentach dostarczonych Wykonawcy, jako jedna całość z własną nazwą i kategorią (przykład nr 3), 4. artykuł skazujący, ale nieopisany w dokumentach dostarczonych Wykonawcy przez Zamawiającego, czyli bez przyporządkowanej nazwy i kategorii (przykład nr 4). W tym przypadku stworzony plik XML, winien zawierać puste pola, które operator będzie edytował w Aplikacji PP.	Kategoria wraz z opisem kategorii wynikać ma z zawartości pola "Kwalifikacja". W przypadku: 1. listę nazwa wynika z jednego artykułu skazującego wpisanego w kwalifikację, 2. kwalifikacja zawiera dwa artykuły skazujące niebędące w związku, dany czyn powinien być opisany dwiema kategoriami, wynikającymi z dwóch różnych artykułów skazujących, 3. artykuły skazujące, będące w związku opisane będą w dokumentach dostarczonych Wykonawcy, jako jedna całość, z własną nazwą i kategorią, 4. brak kategorizacji w danych dostarczonych przez Wykonawcę. Kategorizacja będzie wykonywana ręcznie przez operatora.